

FLUXO DE TRABALHO DO iPLAN NET

Versões de software: iPlan Net 3.x

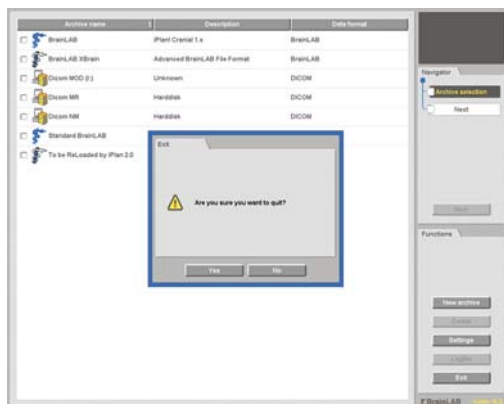


ETAPA 1

- Abra o navegador.
- Digite o endereço (URL) do **iPlan Net** (por exemplo: <https://iplan.net>).
- Na aba **Login**, digite seu nome de usuário e sua senha e clique no ícone de **Login**.
- Você está conectado ao portal do **iPlan Net**.



OBSERVAÇÃO: para ter acesso a documentação adicional, pressione o botão **Help** localizado na parte superior do **iPlan Net Connection Portal**.



ETAPA 2A (QUANDO APLICÁVEL)

- Se a função de transferência de dados não estiver integrada em sua versão do **iPlan**, selecione o aplicativo **PatXfer** apropriado para converter os dados do paciente do formato DICOM para o formato Brainlab.
- Para sair do aplicativo **PatXfer** de forma adequada, pressione **Exit** e depois **OK** na janela de diálogo apresentada.

OBSERVAÇÃO: após concluir a transferência de dados, saia corretamente do aplicativo **PatXfer**, de forma a permitir o acesso de outros usuários ao **PatXfer**.



ETAPA 2B (QUANDO APLICÁVEL)

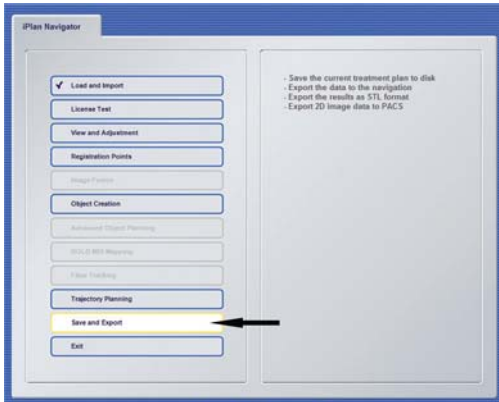
- **Antes** de abrir o **iPlan**, insira uma unidade flash USB na porta USB do computador.

OBSERVAÇÃO: se for exportar dados para um local da rede, você poderá ignorar esta etapa e prosseguir para a etapa 3.



ETAPA 3

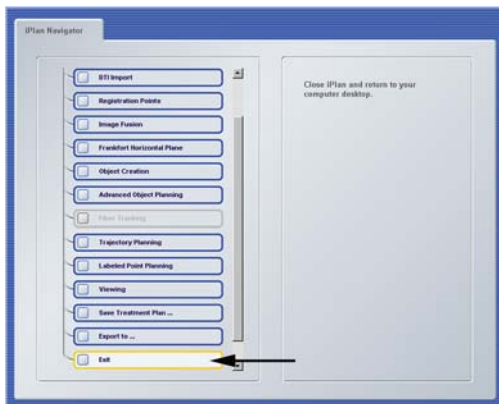
- Inicie o **iPlan**, clicando no botão do aplicativo correspondente **iPlan**, na aba **Applications** (Aplicativos).
- Realize o planejamento pré-operatório apropriado.



ETAPA 4 (USANDO O INTERNET EXPLORER)

- Selecione o local para exportação no software **iPlan** e exporte os dados planejados.
- Aguarde a conclusão da transferência de dados.

OBSERVAÇÃO: a exportação para USB somente é possível com o Internet Explorer. para conexões baseadas em HTML5, usando outros navegadores que não o Internet Explorer, é necessário exportar através da rede para o dispositivo final de tratamento ou local de armazenamento.

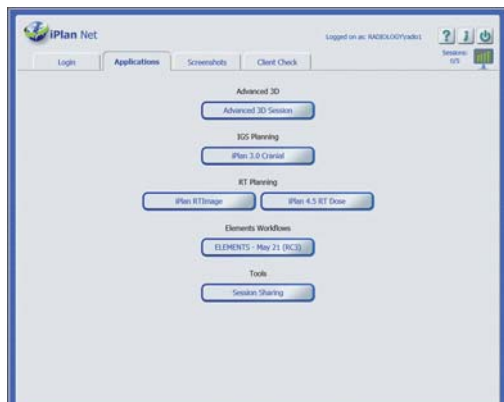


ETAPA 5

- Saia do **iPlan**, selecionando **Exit** no **iPlan Navigator** (não clique no X para fechar a janela).
- Remova a unidade flash USB de seu computador (quando aplicável).
- Os dados planejados podem ser usados no tratamento do paciente.

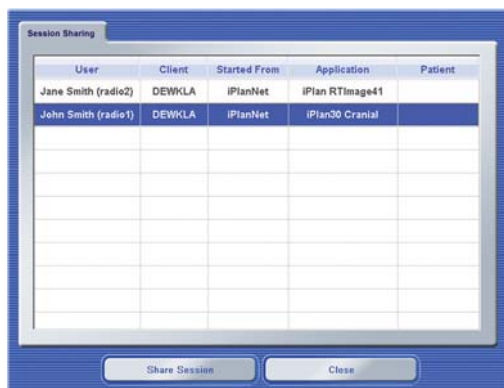
COMPARTILHAMENTO DE SESSÃO

Versões de software: iPlan Net 3.x



ETAPA 1

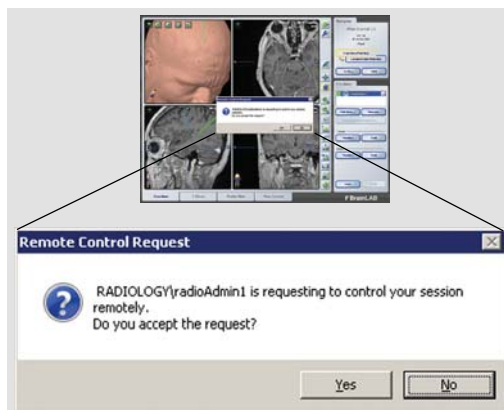
- Na aba Applications, clique em **Session Sharing** (Compartilhamento de sessão).



ETAPA 2

- O software abre a janela de diálogo **Session Sharing**, listando todas as sessões ativas.
- Selecione a sessão requerida e clique em **Share Session** (Compartilhar sessão).

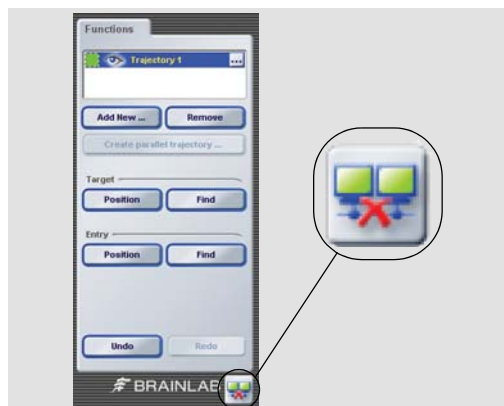
OBSERVAÇÃO: as sessões 3D avançadas não são listadas e não é possível compartilhá-las.



ETAPA 3

- Para aceitar o compartilhamento de sessão, o proprietário da sessão precisa clicar em **Yes** na janela de diálogo da notificação de autorização.
- A sessão selecionada é aberta.

OBSERVAÇÃO: tanto o proprietário da sessão quanto o usuário convidado passam a ter acesso a todas as funcionalidades do software e podem ver todas as etapas realizadas pelo outro usuário.



ETAPA 4

- Para sair da sessão compartilhada, clique no botão **Disconnect** (Desconectar), no canto inferior direito da tela.

OBSERVAÇÃO: quando você se desconecta da sessão, o aplicativo permanece aberto. Você simplesmente sairá da sessão compartilhada.

CONECTIVIDADE POR TABLET

Versões de software: iPlan Net 3.x



ETAPA 1

- Navegue até o Servidor **iPlan Net** usando o navegador do tablet.
- Em seguida, selecione o botão **Help**, conforme mostrado.
- Ou, ainda, digite o endereço (URL) do **iPlan Net** (por exemplo: <https://iplannet/help.aspx>).

OBSERVAÇÃO: é necessário ter acesso sem fio ao servidor.



ETAPA 2 (DOWNLOAD DO APLICATIVO iTAP)

- Faça o download do aplicativo **iTap**, clicando em uma das duas opções a seguir:
 - **iTap for iOS: connection software for iPad - Appstore Download** ou
 - **iTap for Android: connection software for Android Tablets - Google Play Download.**

OBSERVAÇÃO: a conexão somente oferece suporte a dispositivos tablet com uma resolução mínima de display de 1.024 x 768. Portanto, o uso com dispositivos menores, tais como smartphones, não é suportado.



ETAPA 3

- Após fazer o download do aplicativo **iTap**, é necessário criar favoritos.
- Para tanto, navegue pelos favoritos, selecionando o botão **Help**, conforme mostrado.

OBSERVAÇÃO: é necessário criar favoritos para armazenar as conexões do aplicativo para utilização posterior.



ETAPA 4

- Crie favoritos, clicando no link do aplicativo **iPlan** que deseja usar em seu tablet (por exemplo, **iPlan 3.0 View for Tablet Devices with iTap App**).
- O favorito será criado.

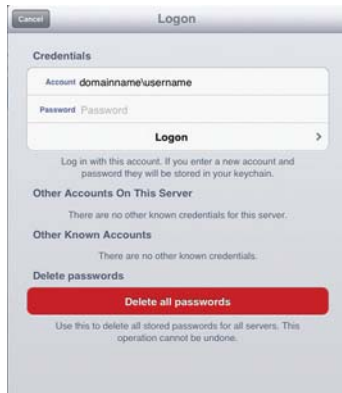
OBSERVAÇÃO: os links/favoritos somente podem iniciar aplicativos licenciados no servidor.



ETAPA 5

- Inicie o aplicativo desejado, selecionando-o no menu de **Bookmarks**.
- Selecione a opção **Connect**.
- A janela **Logon** é exibida.

OBSERVAÇÃO: para usuários de Android, selecione apenas **Bookmarks**.



ETAPA 6

- Digite o nome de usuário, senha e nome de domínio em **Logon Credentials**.
- O aplicativo de planejamento selecionado é aberto.



INFORMAÇÕES ADICIONAIS

- Para garantir uma conexão segura e efetiva com o **iPlan Net**, as configurações padrão não devem ser modificadas.

OBSERVAÇÃO: todas as alterações na configuração predefinida são de responsabilidade do usuário final.

OBSERVAÇÃO: a modificação da resolução da tela do padrão de 32 bits resultará em uma qualidade de imagem imprecisa.



INFORMAÇÕES ADICIONAIS

OBSERVAÇÃO: o **iTap** é um aplicativo de terceiros. O usuário deve consultar o manual do usuário do fabricante para obter informações adicionais e saber que a interface poderá variar em versões futuras.

INFORMAÇÕES SOBRE O FABRICANTE:

Brainlab AG
Kapellenstr. 12, 85622 Feldkirchen, Germany

Europa, África, Ásia, Austrália: +49 89 99 15 68 44
Estados Unidos e Canadá: +1 800 597 5911
Japão: +81 3 3769 6900
América Latina: +55 11 33 55 33 70
França: +33-800-67-60-30

E-mail: support@brainlab.com

DIREITOS AUTORAIS:

Este guia contém informações proprietárias e protegidas por direitos autorais. Nenhuma parte deste manual pode ser reproduzida ou traduzida sem a permissão expressa, por escrito, da Brainlab.

Revisão do Documento: 1.0
Número do artigo: 60910-85BP

RESPONSABILIDADE:

Este manual está sujeito a alterações sem aviso prévio e não representa um compromisso por parte da Brainlab.

Para obter informações adicionais, consulte a seção "Limitações de Responsabilidade", no documento Termos e Condições de Vendas Padrão da Brainlab.

