

iPLAN NET WORKFLOW

Softwareversies: iPlan Net 3.x

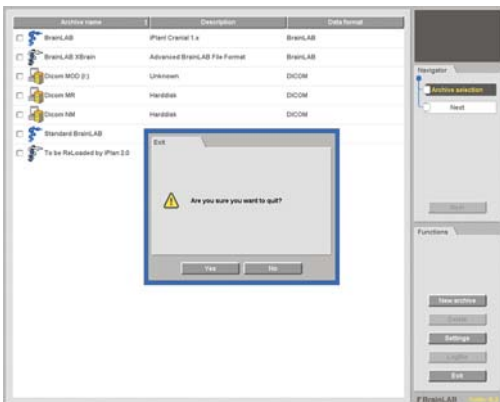


STAP 1

- Open de browser.
- Vul de URL van **iPlan Net** in (bijv., <https://iplan.net>).
- Vul uw gebruikersnaam en wachtwoord in, in het tabblad **Login** en klik op het **Login**-pictogram.
- U bent nu verbonden met het **iPlan Net**-portaal.



OPMERKING. Voor toegang tot aanvullende documentatie drukt u op de toets **Help** bovenaan het **iPlan Net Connection Portal**.



STAP 2A (VOOR ZOVER VAN TOEPASSING)

- Als gegevensoverdracht geen onderdeel uitmaakt van uw **iPlan**-versie, dan selecteert u de betreffende **PatXfer**-applicatie en volgt u de software om patiëntgegevens te converteren van DICOM- naar Brainlab-formaat.
- Om **PatXfer** correct af te sluiten, drukt u op **Exit**, gevolgd door **OK** in het dialoogvenster dat dan verschijnt.

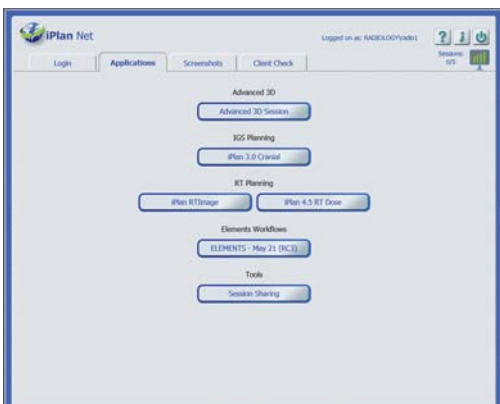
OPMERKING. Aangezien slechts één gebruiker tegelijk **PatXfer** kan gebruiken, moet **PatXfer** na een geslaagde gegevensoverdracht op correcte wijze worden afgesloten.



STAP 2B (VOOR ZOVER VAN TOEPASSING)

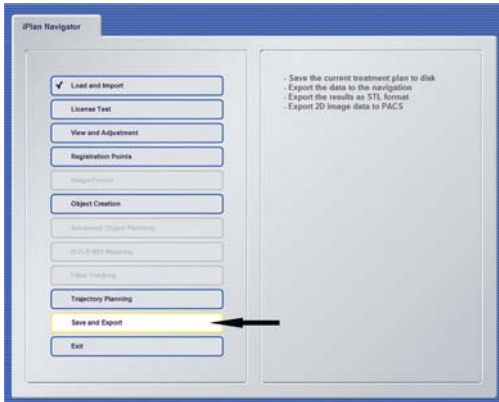
- Plaats een USB-flashdrive in de USB-poort van de computer **voordat iPlan** wordt geopend.

OPMERKING. Als u naar een netwerklocatie wilt exporteren, kunt u deze stap overslaan en verdergaan met stap 3.



STAP 3

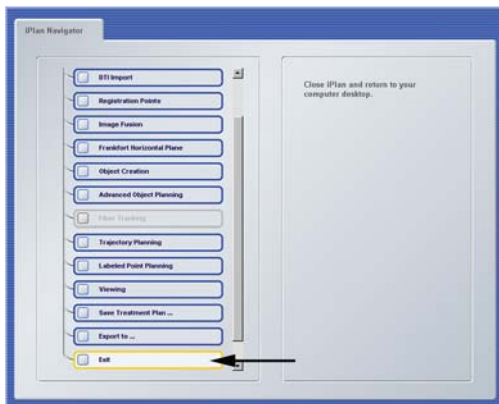
- Start **iPlan** door op de juiste **iPlan**-applicatietoets in het tabblad **Applications** te klikken.
- Voer de benodigde preoperatieve planning uit.



STAP 4 (MET GEBRUIK VAN INTERNET EXPLORER)

- Selecteer de exportlocatie in de **iPlan**-software en exporteer de geplande gegevens.
- Wacht tot de gegevensoverdracht is geslaagd.

OPMERKING. USB-export is alleen mogelijk met Internet Explorer. Voor verbindingen op HTML5-basis die gebruikmaken van andere browsers dan Internet Explorer, dient u te exporteren via het netwerk naar het eindbehandelingstoestel of de opslaglocatie.



STAP 5

- Verlaat **iPlan** door **Exit** te selecteren in de **iPlan Navigator** (klik niet op X om het venster te sluiten).
- Verwijder de USB-stick uit uw computer (indien van toepassing).
- De geplande gegevens kunnen nu worden gebruikt voor de behandeling van de patiënt.

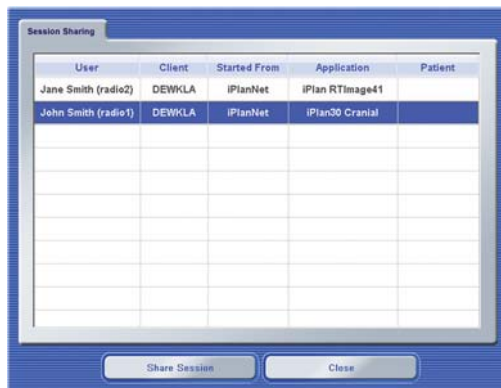
SESSIE DELEN

Softwareversies: iPlan Net 3.x



STAP 1

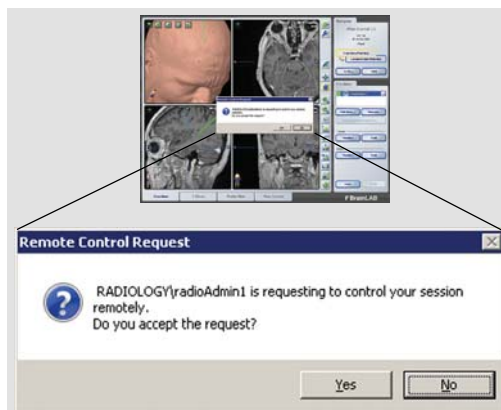
- Klik in het tabblad Applications op **Session Sharing**.



STAP 2

- Het dialoogvenster **Session Sharing** met alle actieve sessies wordt geopend.
- Selecteer de gewenste sessie en klik op **Share Session**.

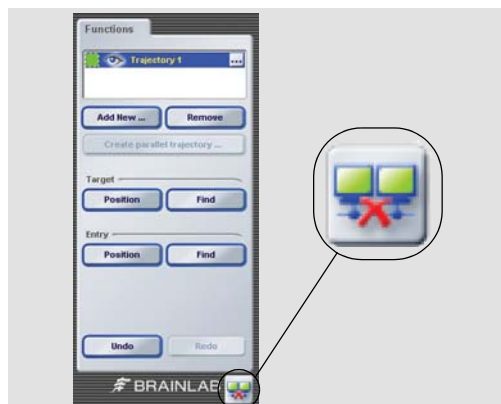
OPMERKING. Geavanceerde 3D-sessies staan niet vermeld en kunnen niet worden gedeeld.



STAP 3

- Om sessie delen te accepteren, moet de eigenaar van de sessie klikken op **Yes** in het autorisatiekennisgeving-dialoogvenster.
- De geselecteerde sessie wordt geopend.

OPMERKING. Zowel de eigenaar van de sessie als de gastgebruiker kunnen nu de volledige functionaliteit van de software gebruiken en zien welke stappen de andere gebruiker uitvoert.



STAP 4

- Klik op de toets **Disconnect** rechtsonder in het scherm om de gedeelde sessie te verlaten.

OPMERKING. Door los te koppelen, wordt de toepassing niet afgesloten. U verlaat alleen de gedeelde sessie.

TABLET-CONNECTIVITEIT

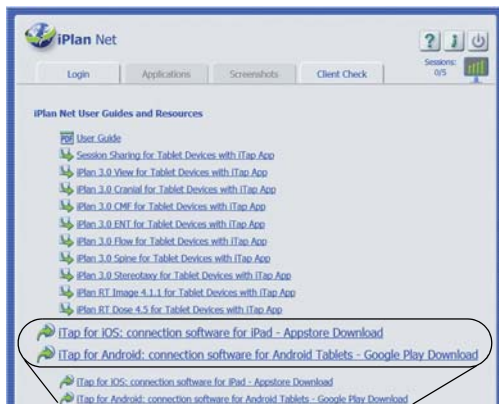
Softwareversies: iPlan Net 3.x



STAP 1

- Navigeer naar de **iPlan Net**-server met de webbrowser op de tablet.
- Selecteer vervolgens de **Help**-toets zoals afgebeeld.
- Of vul de URL van **iPlan Net** in (bijv., <https://iplannet/help.aspx>).

OPMERKING. U heeft draadloze toegang tot de server nodig.



STAP 2 (DOWNLOAD iTAP APP)

- Download de **iTap** app, door te klikken op:
 - **iTap for iOS: connection software for iPad - Appstore Download** of
 - **iTap for Android: connection software for Android Tablets - Google Play Download.**

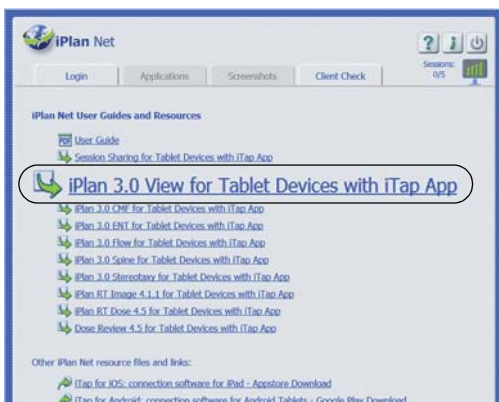
OPMERKING. De verbinding ondersteunt alleen tablets met een minimale schermresolutie van 1.024 x 768. Daarom wordt het gebruik met kleinere toestellen, zoals smartphones, niet ondersteund.



STAP 3

- Na het downloaden van de **iTap** app, dient u favorieten te creëren.
- Om dit te doen, bladert u door de favorieten door de **Help**-toets te selecteren zoals afgebeeld.

OPMERKING. U moet favorieten creëren om de applicatieverbindingen voor later gebruik op te slaan.



STAP 4

- Creëer favorieten door te tikken op de link voor de **iPlan**-applicatie die u wilt gebruiken met uw tablet (bijv., **iPlan 3.0 View for Tablet Devices with iTap App**).
- De favoriet is aangemaakt.

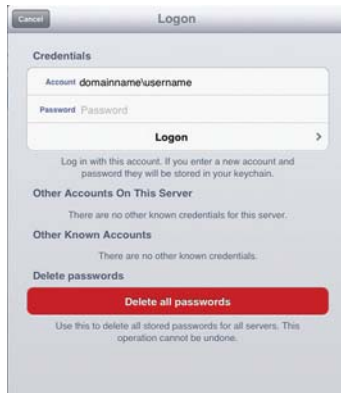
OPMERKING. Links/favorieten kunnen alleen applicaties met licentie starten op de server.



STAP 5

- Start de door u gewenste applicatie door deze te selecteren in het **Bookmarks**-menu.
- Selecteer **Connect**.
- Het venster **Logon** wordt geopend.

OPMERKING. Android-gebruikers selecteren alleen **Bookmark**.



STAP 6

- Vul **Logon Credentials** in voor gebruikersnaam, wachtwoord en domein(naam).
- De geselecteerde planningsapplicatie wordt geopend.



AANVULLENDE INFORMATIE

- Voor een veilige en effectieve verbinding met **iPlan Net** dienen de standaard instellingen niet te worden aangepast.

OPMERKING. De eindgebruiker is verantwoordelijk voor eventuele wijzigingen in de vooraf ingestelde configuratie.

OPMERKING. Het aanpassen van de schermresolutie van de 32 bit-standaard resulteert in een onnauwkeurige beeldkwaliteit.



AANVULLENDE INFORMATIE

OPMERKING. iTap is een applicatie van derden. De gebruiker dient de gebruikershandleiding van de producent te raadplegen voor nadere informatie en erop letten dat de interface kan verschillen van toekomstige versies.

INFORMATIE OVER DE FABRIKANT:

Brainlab AG
Kapellenstr. 12, 85622 Feldkirchen, Germany

Europa, Afrika, Azië, Australië: +49 89 99 15 68 44
VS en Canada: +1 800 597 5911
Japan: +81 3 3769 6900
Latijns-Amerika: +55 11 33 55 33 70
Frankrijk: +33-800-67-60-30

E-mail: support@brainlab.com

COPYRIGHT:

Deze gids bevat informatie die door auteursrecht wordt beschermd. Niets uit deze handleiding mag worden vervoerdigd of vertaald zonder de uitdrukkelijke schriftelijke toestemming van Brainlab.

Documentrevisie: 1.0

Artikelnummer: 60910-85NL

AANSPRAKELIJKHEID:

Deze handleiding kan zonder kennisgeving worden gewijzigd en verplicht Brainlab tot niets.

Raadpleeg voor meer informatie het hoofdstuk over beperkingen van aansprakelijkheid in de standaard verkoopvoorwaarden van Brainlab.

