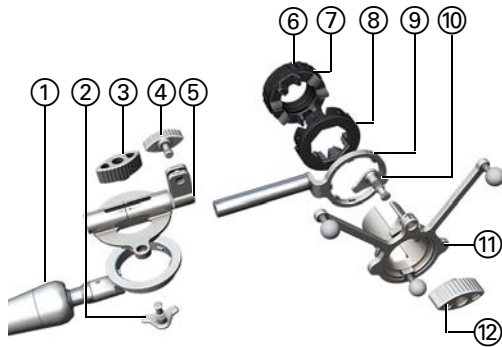


# VARIOGUIDE-INSTRUMENTIN KOKOAMINEN

Laitteisto: VarioGuide



## VARIOGUIDE-INSTRUMENTIN OSAT

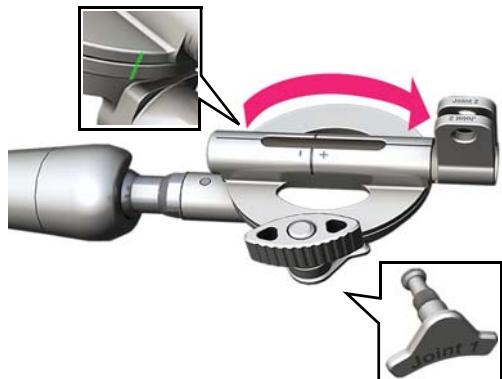
- ① Varsi
- ② Nivelen 1 (**Joint 1**) lukitsin, ③ **Nivelen 1** ruuvi
- ④ Nivelen 2 (**Joint 2**) ruuvi
- ⑤ Levynivel
- ⑥ Ulkolevy, ⑦ Lukitusrengas, ⑧ Sisälevy
- ⑨ Seuranta-alustan pidike
- ⑩ Nivelen 3 (**Joint 3**) lukitsin
- ⑪ Seuranta-alusta
- ⑫ **Nivelen 3** ruuvi



## VAIHE 1

- Aseta levynivel **VarioGuide**-varren renkaaseen.
- Varmista, että renkaan hampaat osuvat levynivelen hammastukseen.

**HUOMAUTUS:** vain yksi asento on mahdollinen (kuvassa).



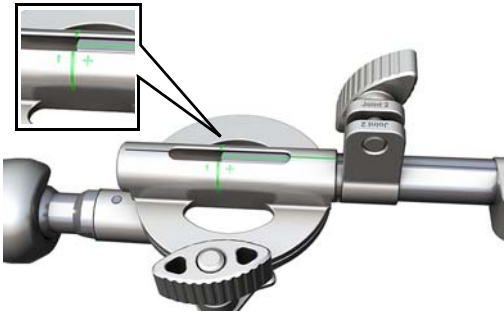
## VAIHE 2

- Käännä levyniveltä 180° kuvan mukaisesti niin, että molemmat viivat ovat kohdakkain.
- Aseta **nivelen 1** lukitsin paikoilleen niin, että se istuu **VarioGuide**-varren renkaaseen.
- Kiinnitä **nivel 1** kiristämällä ruuvia myötäpäivään.



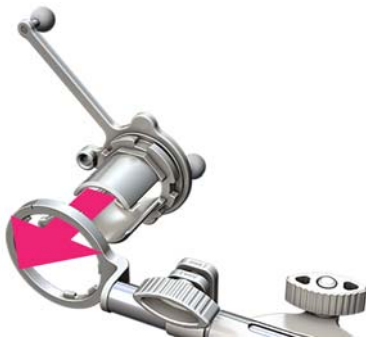
## VAIHE 3

- Työnnä **nivelen 2** ruuvi osittain levynivelen sisään.
- Ruuvaa seuranta-alustan pidike paikoilleen niin, että se liikuu vapaasti levynivelessä.



#### VAIHE 4

- Liu'uta seuranta-alustan pidike levyniveleen niin, että kummankin osan viivat ovat kohdakkain.
- Kiinnitä seuranta-alustan pidike levyniveleen kiristämällä **nivelen 2** ruuvi.

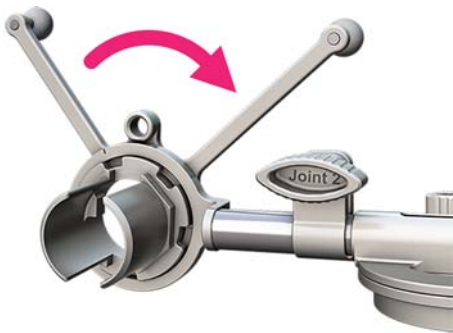


#### VAIHE 5

- Aseta **VarioGuide**-alusta seuranta-alustan pidikkeeseen.

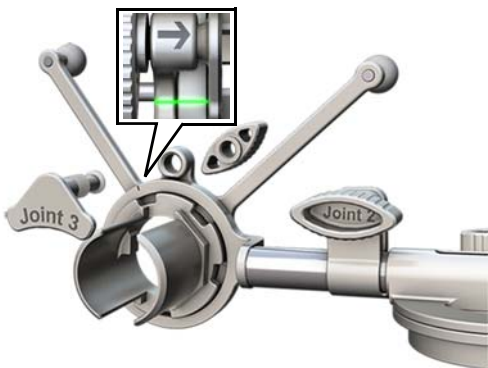
Varmista, että seuranta-alustan pidikkeen renkaan hampaat osuvat alustan hammastukseen.

**HUOMAUTUS:** vain yksi asento on mahdollinen (kuvassa).



#### VAIHE 6

- Käännä **VarioGuide** -alustaa 90° kuvan mukaisesti.



#### VAIHE 7

- Aseta **nivelen 3** lukitsin paikoilleen niin, että se istuu seuranta-alustan pidikkeen rengasta vasten.
- Säädä niin, että kummankin osan viivat ovat kohdakkain.
- Kiinnitä **nivel 3** kiristämällä ruuvia myötäpäivään.

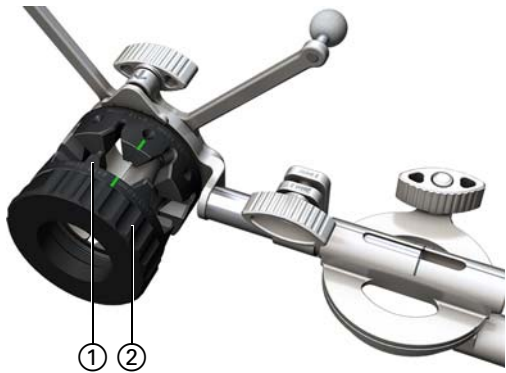
# VARIOGUIDE-INSTRUMENTIN KOKOAMINEN

Laitteisto: VarioGuide



## VAIHE 8

- Valitse vaaditun halkaisijan mukainen levysarja.
- Aseta sisälevy **VarioGuide** -alustaan.
- Kohdista sisälevyn vaadittu halkaisija alustassa olevaan nuoleen.
- Paina sisälevyä, kunnes se napsahtaa paikoilleen.



## VAIHE 9

- Kiinnitä lukitusrenkas ① ulkolevyyn ②.
- Kohdista lukitusrenkaan viiva sisälevyn viivaan.



## VAIHE 10

- Kierrä lukitusrenkas paikoilleen.



## VAIHE 11

- Koottu **VarioGuide** on nyt alkuperäisessä asennossaan.

**VarioGuide** voidaan nyt kiinnittää päntukeen tai loveen (vasemman- tai oikeanpuoleisen varren asentoon).



Brainlab AG  
Olof-Palme-Str. 9  
81829 Munich  
Saksa

Eurooppa, Afrikka, Aasia, Australia: +49 89 99 15 68 1044  
Yhdysvallat ja Kanada: +1 800 597 5911  
Japani: +81 3 3769 6900  
Etelä- ja Keski-Amerikka: +55 11 33 55 33 70  
Ranska: +33 800 67 60 30

Sähköposti: support@brainlab.com

#### TEKIJÄNOIKEUS:

Tämä käyttöohje sisältää tekijänoikeuden suojaamia omistusoikeudellisia tietoja. Tämän ohjeen mitään osaa ei saa kopioida tai kääntää ilman Brainlabin antamaa nimenomaista kirjallista lupaa.

Asiakirjan versio: 1.1

Tuotenumero: 60903-42FI

#### KORVAUSVASTUU:

Tätä opasta voidaan muuttaa ilmoittamatta eikä se edellytä Brainlabin sitoutumista.

Lisätietoja on Brainlabin Vakiomyntiehdot-asiakirjan Vastuunrajoitukset-kohdassa.

