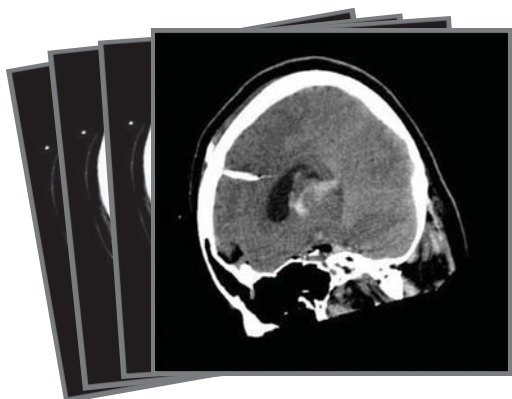


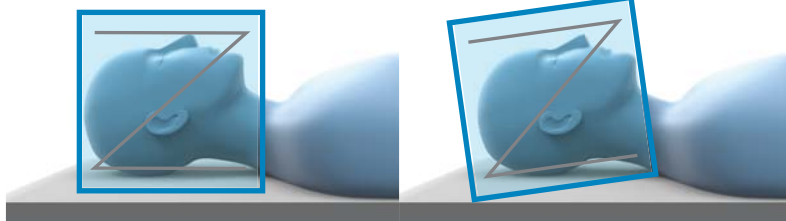
СТЕРЕОТАКСИЧЕСКАЯ ЛОКАЛИЗАЦИЯ ПРОТОКОЛ КТ-СКАНИРОВАНИЯ

Brainlab Elements Stereotaxy, iPlan Stereotaxy



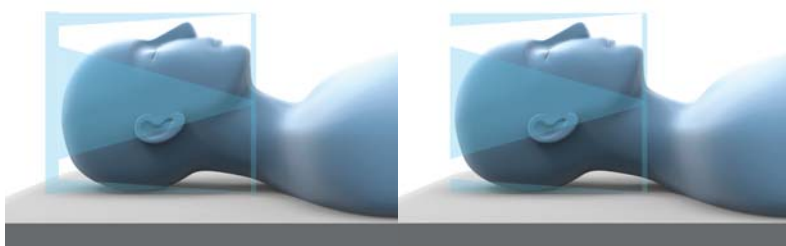
ДОСТАТОЧНОСТЬ ДАННЫХ ДЛЯ СКАНИРОВАНИЯ

Если для локализации пациента используются сканированные изображения, содержащие недостаточно данных, это может привести к травме.



УСТАНОВКА РАМЫ

- Установите раму и локализатор в соответствии со спецификациями производителя, чтобы избежать неправильного обнаружения стержней.
- Установите раму, чтобы угол поворота и наклона составлял 0° .



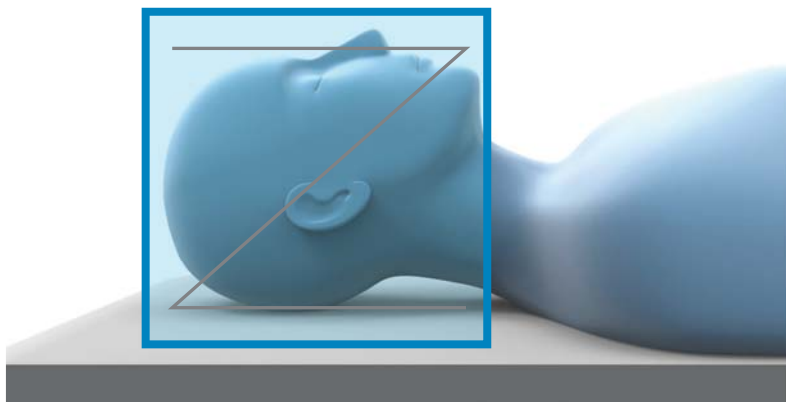
ЛОКАЛИЗАТОРЫ

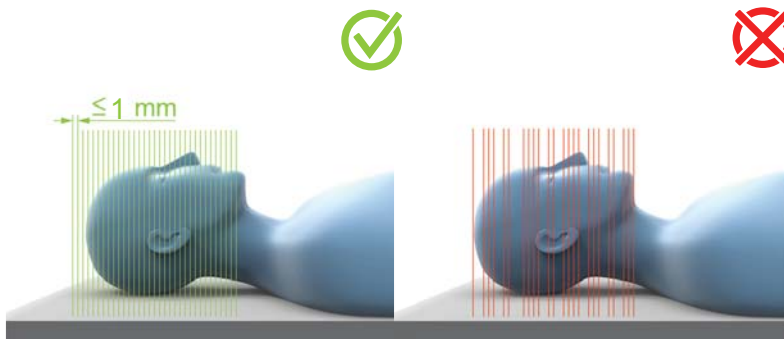
При использовании локализаторов Fischer или inomed всегда используйте сканирующее кольцо для обеспечения точности.

ПРИМЕЧАНИЕ. Для локализаторов inomed система Brainlab Elements поддерживает только установку в аксиальной проекции, сверху.

РЕКОМЕНДУЕМАЯ УКЛАДКА ПАЦИЕНТА

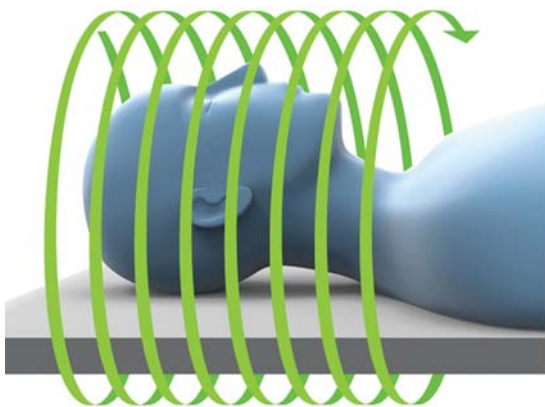
- **Положение:** на спине.
- **Ориентация пациента:** головой вперед.
- **Направление сканирования:** краниально-каудальное.
- **Высота стола:** нельзя изменять во время сканирования.
- Расположите локализатор так, чтобы угол поворота и наклона составлял 0° (как при установке рамы).





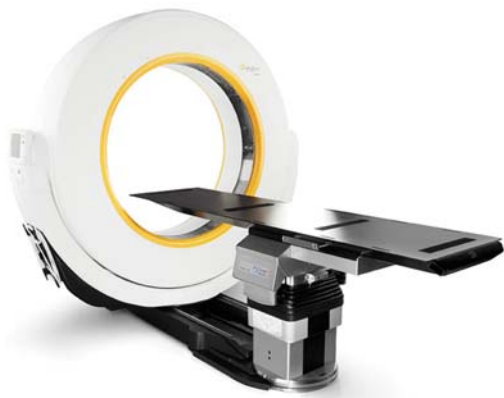
❌ ПОСЛЕДОВАТЕЛЬНЫЕ СРЕЗЫ

- Толщина среза: ≤ 1 мм.
- Сканирование должно выполняться без зазоров.



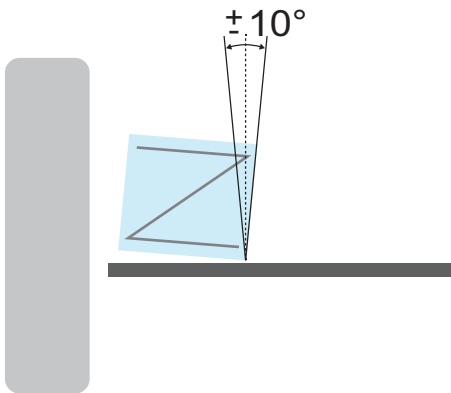
СКАНИРОВАНИЕ В СПИРАЛЬНОМ РЕЖИМЕ

- Толщина среза: ≤ 1 мм.
- Расстояние между срезами: не должно превышать толщину среза.
- Шаг: $\leq 1,5$.



ОСОБЫЕ ИНСТРУКЦИИ

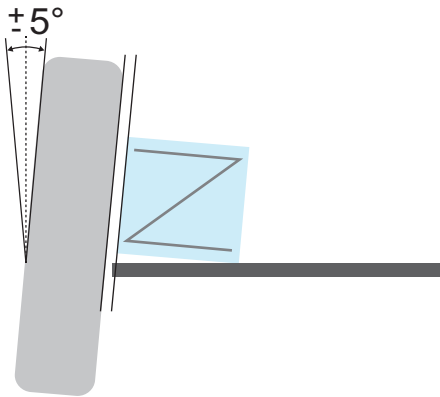
При использовании системы **iPlan Stereotaxy** вместе с **Airo** сканирование необходимо выполнять в спиральном режиме.



НАКЛОН ЛОКАЛИЗАТОРА ОТНОСИТЕЛЬНО СРЕЗА

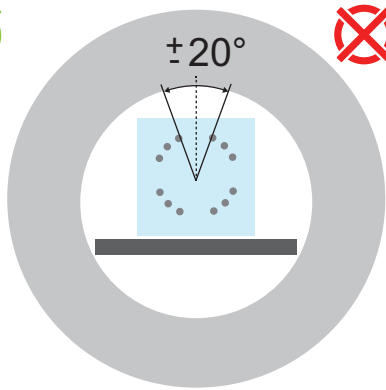
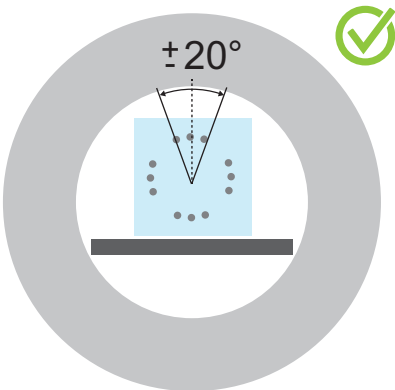
Наклон геометрии локализатора относительно сканируемого среза не должен превышать $\pm 10^\circ$.

ПРИМЕЧАНИЕ. Для системы **iPlan** наклон не должен превышать $\pm 5^\circ$.



НАКЛОН ГАНТРИ

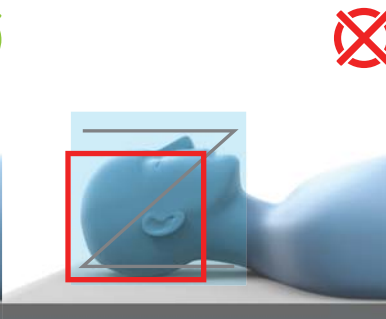
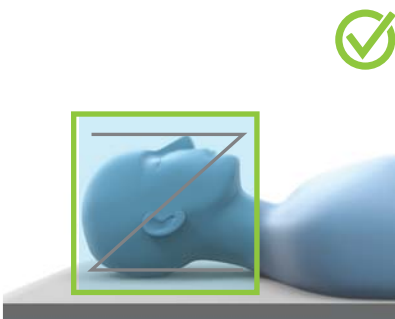
- Для системы **iPlan** наклон гантри не должен превышать $\pm 5^\circ$.
- Для системы Brainlab Elements нет ограничений по наклону гантри при условии соблюдения требований к наклону и повороту.



ВРАЩЕНИЕ

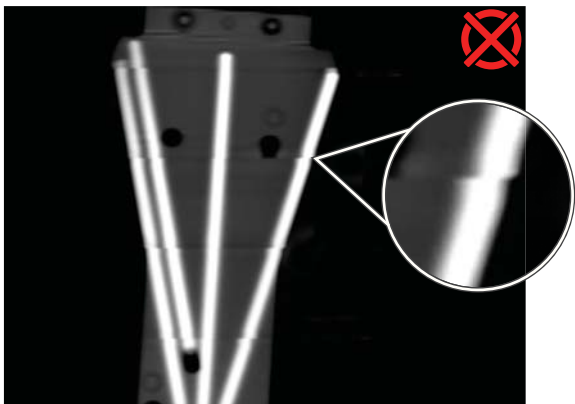
Локализатор нельзя поворачивать более чем на 20° .

ПРИМЕЧАНИЕ. Для получения более подробных инструкций по использованию локализатора обратитесь в службу поддержки компании Brainlab.



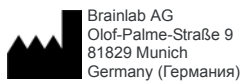
ПОЛЕ ОБЗОРА

- Поле обзора должно быть как можно меньше, но при этом должно включать в себя область интереса и локализатор.
- Выполняйте сканирование полного диапазона локализации (например, полной геометрии стержневых маркеров).
- Следите, чтобы стержни локализатора не касались края области сканирования.
- Исключите стол из области сканирования.



СВОЙСТВА СКАНИРОВАНИЯ

- Выполняйте сканирование только в аксиальном направлении.
- Не используйте мультипланарную реконструкцию.
- Не используйте КТ-снимки для локализации, если на них видны артефакты (например, как на рисунке).



АВТОРСКИЕ ПРАВА

Настоящее руководство содержит информацию, которая является собственностью компании и охраняется авторским правом. Ни одна из частей руководства не может быть воспроизведена или переведена без прямого письменного разрешения компании Brainlab.

Редакция документа: 1.0

Артикульный номер: 60918-10RU

ОТВЕТСТВЕННОСТЬ

Данное руководство может быть изменено без предварительного уведомления и не подразумевает обязательств со стороны компании Brainlab.

Подробную информацию см. в стандартных условиях продаж компании Brainlab в разделе «Ограничение ответственности».

