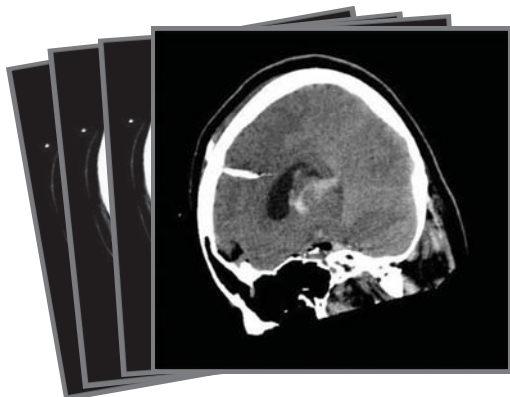


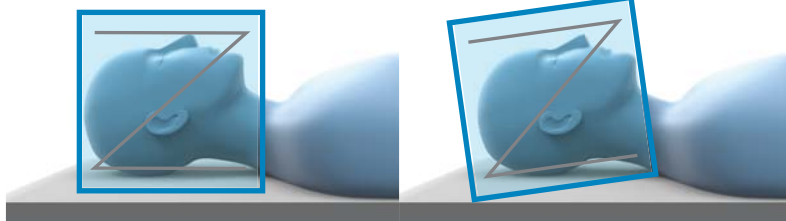
LOCALIZARE STEREOTACTICĂ PROTOCOLUL DE SCANARE CT

Brainlab Elements Stereotaxy, iPlan Stereotaxy



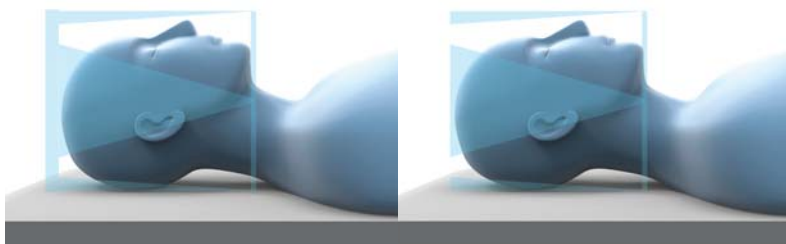
UTILIZAȚI SCANĂRI CU DATE SUFICIENTE

Utilizarea de scanări cu date insuficiente pentru localizarea unui pacient poate cauza leziuni.



MONTAREA CADRULUI

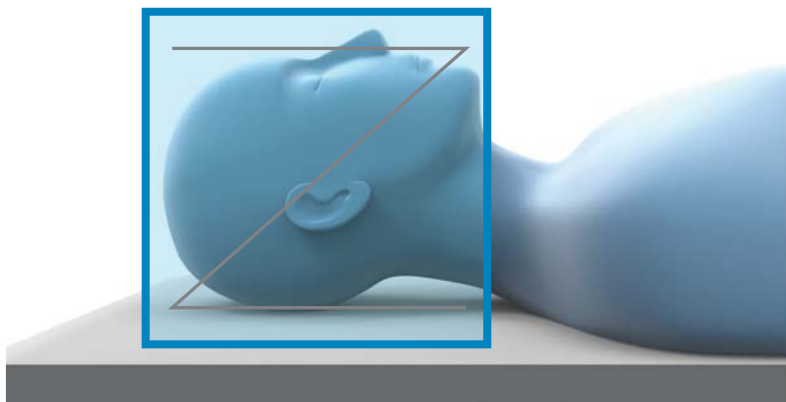
- Montați cadrul și localizatorul conform specificațiilor producătorului pentru a preveni detectarea eronată a tijelor.
- Montați cadrul cu rotație și înclinare neutră.



LOCALIZATOARE

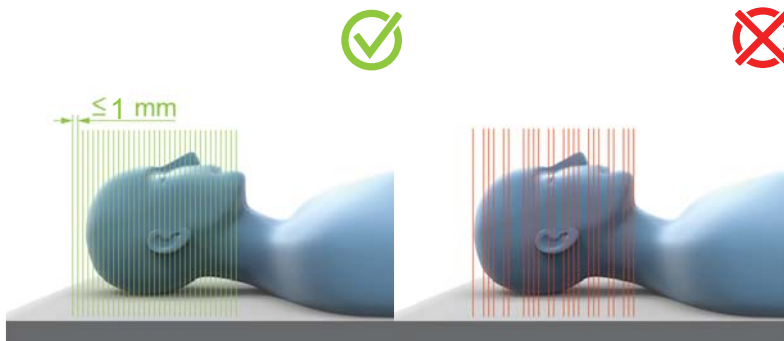
Cu localizatoare Fischer sau inomed, utilizați întotdeauna un inel de scanare pentru asigurarea preciziei.

NOTĂ: Brainlab Elements suportă numai monturile axiale pentru localizatoarele inomed.



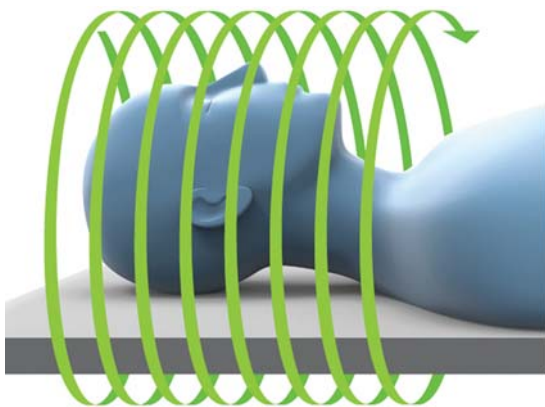
CONFIGURARE PACIENT RECOMANDATĂ

- **Poziție:** Decubit dorsal.
- **Orientarea pacientului:** Cu capul înainte.
- **Direcția de scanare:** Cranial spre caudal.
- **Înălțime masă:** Nu se va modifica în timpul scanării.
- Poziționați localizatorul cu rotație și înclinare neutră (analog montării cadrului).



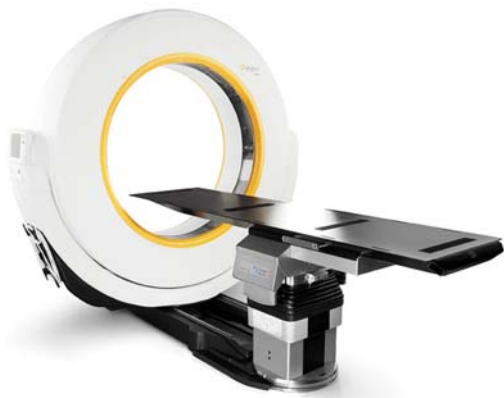
SCANĂRI SECVENȚIALE

- Grosimea secțiunii: ≤ 1 mm.
- Nu scanați cu spațiu.



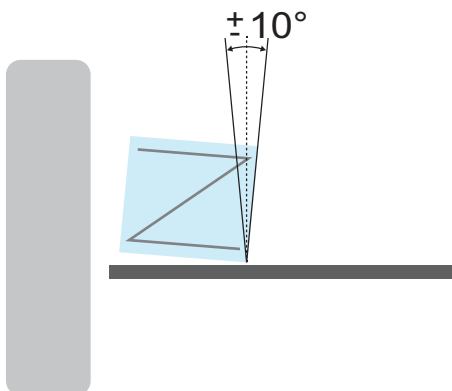
SCANĂRI ÎN SPIRALĂ/ ELICOIDALE

- Grosimea secțiunii: ≤ 1 mm.
- Distanța dintre secțiuni:
Nu trebuie să depășească
grosimea secțiunii.
- Pas: $\leq 1,5$.



INSTRUCȚIUNI SPECIALE

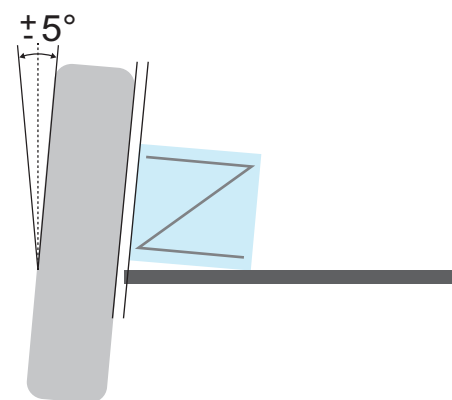
Pentru **iPlan Stereotaxy** în
combinație cu **Airo**, efectuați
scanări elicoidale.



OBLICITATEA LOCALIZATORULUI FAȚĂ DE SECȚIUNE

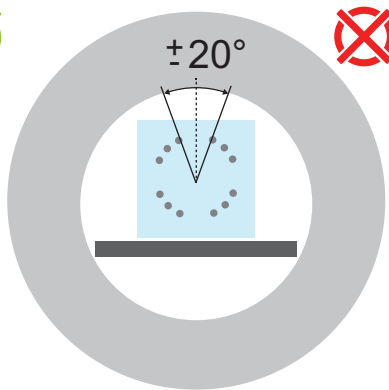
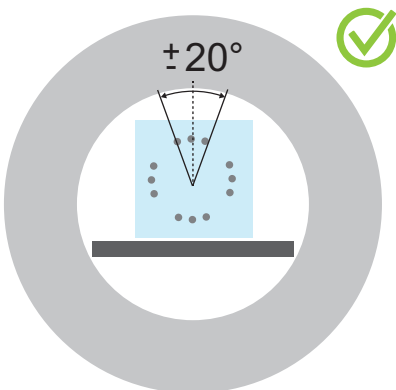
Oblicitatea geometriei localizatorului raportat la secțiunea scanată nu trebuie să depășească $\pm 10^\circ$.

NOTĂ: Pentru **iPlan**, oblicitatea nu trebuie să depășească $\pm 5^\circ$.



ÎNCLINARE CADRU

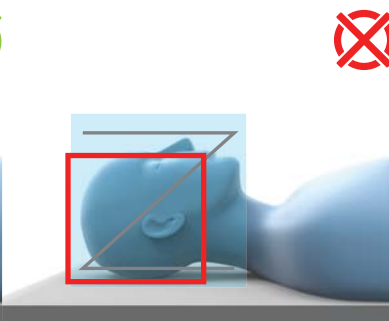
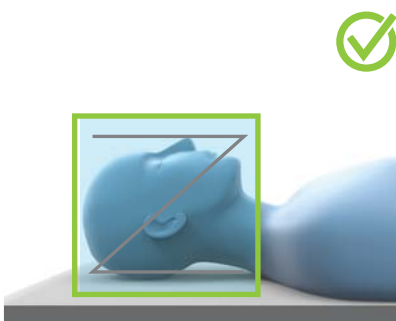
- Pentru **iPlan**, înclinarea cadrului nu trebuie să depășească $\pm 5^\circ$.
- Pentru Brainlab Elements nu există limită pentru înclinarea cadrului, cu condiția ca cerințele privind oblicitatea și rotația să fie îndeplinite.



ROTAȚIE

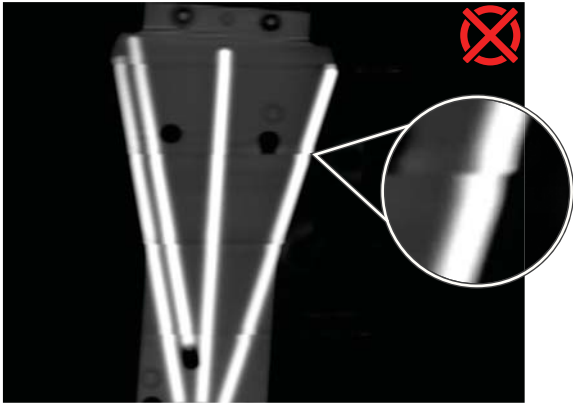
Localizatorul nu trebuie rotit cu mai mult de 20° .

NOTĂ: Pentru mai multe instrucțiuni cu privire la localizator, contactați departamentul de asistență clienți al Brainlab.



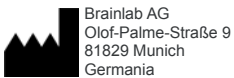
CÂMPUL VIZUAL

- Mențineți câmpul vizual cât mai redus posibil, dar includeți regiunea de interes și localizatorul.
- Scanați întregul domeniu localizabil (de ex. întreaga geometrie a markerilor țije).
- Tijele localizatorului nu trebuie să atingă marginea zonei de scanare.
- Exclueți masa.



PROPRIETĂȚILE SCANĂRII

- Utilizați numai direcția de scanare axială.
- Nu utilizați reconstrucție MPR.
- Nu utilizați scanări CT pentru localizare, dacă acestea prezintă artefacte precum cel din imagine.



Brainlab AG
Olof-Palme-Straße 9
81829 Munich
Germany

Europa, Africa, Asia, Australia: +49 89 991568 1044
Statele Unite, Canada, America Centrală și de Sud:
+1 800 597 5911
Japonia: +81 3 3769 6900
Franța: +33 800 676 030

E-mail: support@brainlab.com

DREPTURI DE AUTOR:

Acest ghid conține informații exclusive, protejate de drepturi de autor. Nicio parte din acest ghid nu poate fi reprodusă sau tradusă fără acordul expres în scris al Brainlab.

Revizia documentului: 1.0

Număr de articol: 60918-10RO

RĂSPUNDERE:

Acest ghid face subiectul schimbării fără notificare prealabilă și nu reprezintă nicio angajare din partea Brainlab.

Pentru informații suplimentare, consultați secțiunea „Răspundere limitată” din Termenii și condițiile de vânzare standard al Brainlab.

CE 0123

