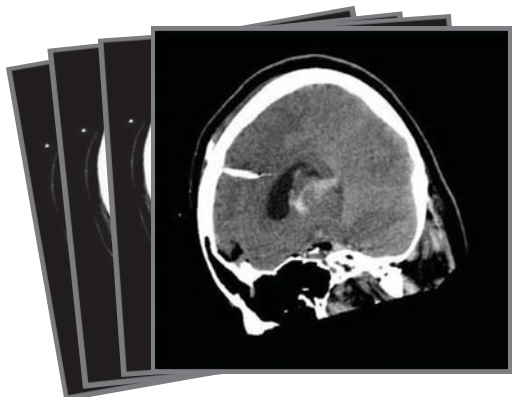


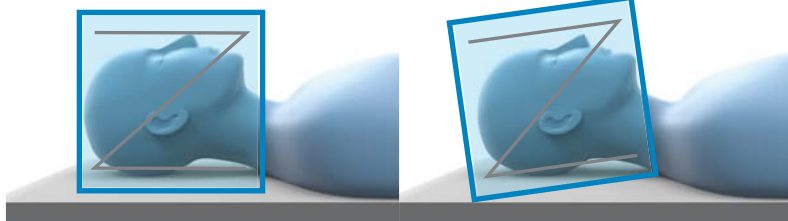
LOCALIZZAZIONE STEREOTASSICA PROTOCOLLO DI SCANSIONE TC

Brainlab Elements Stereotaxy, iPlan Stereotaxy



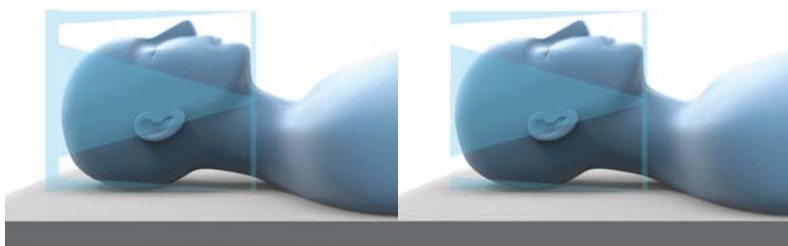
USO DI DATI DI SCANSIONE SUFFICIENTI

L'uso di scansioni con dati insufficienti per la localizzazione di un paziente potrebbe causare lesioni.



MONTAGGIO DEL TELAIO

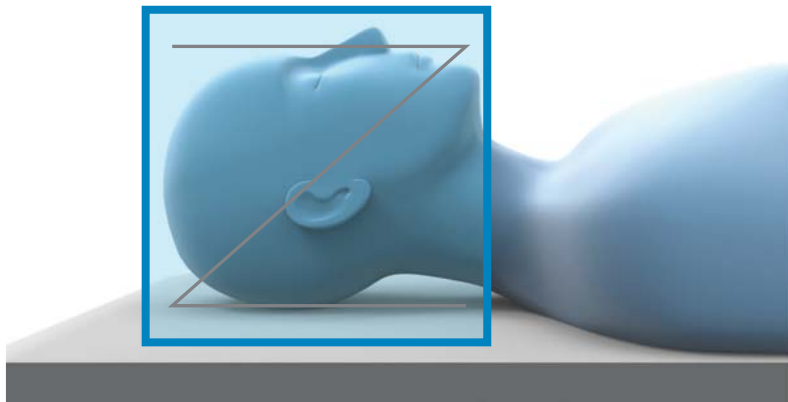
- Montare il telaio e il localizzatore in base alle specifiche del produttore per prevenire il rilevamento errato delle barre.
- Montare il telaio con una rotazione e un'inclinazione neutrali.



LOCALIZZATORI

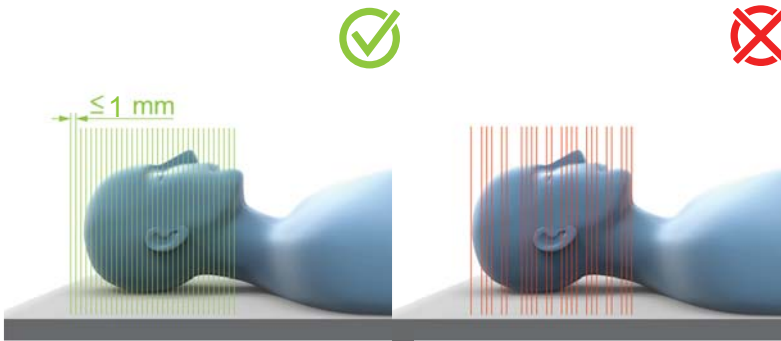
Con i localizzatori Fischer o inomed, usare sempre un anello di scansione per garantire l'accuratezza.

NOTA: Brainlab Elements supporta solo il montaggio assiale da sopra alla testa per i localizzatori inomed.



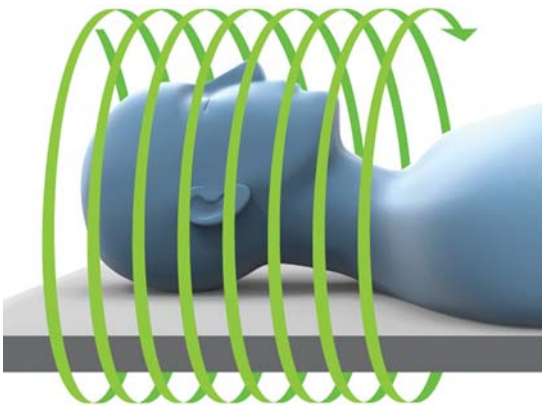
CONFIGURAZIONE DEL PAZIENTE RACCOMANDATA

- **Posizione:** supina.
- **Orientamento del paziente:** testa per prima.
- **Direzione di scansione:** cranio-caudale.
- **Altezza del lettino:** non cambiare durante la scansione.
- Posizionare il localizzatore con una rotazione e inclinazione neutrali (analogamente al montaggio del telaio).



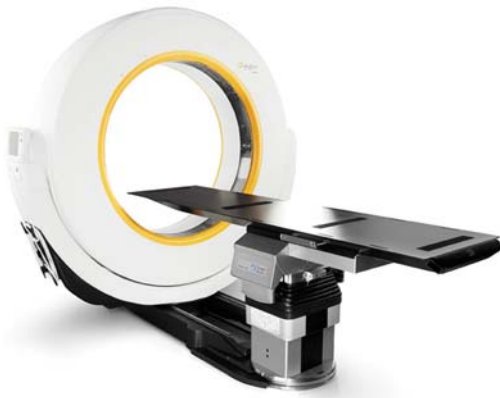
SCANSIONI SEQUENZIALI

- **Spessore della slice:** ≤ 1 mm.
- Non eseguire la scansione con spazio.



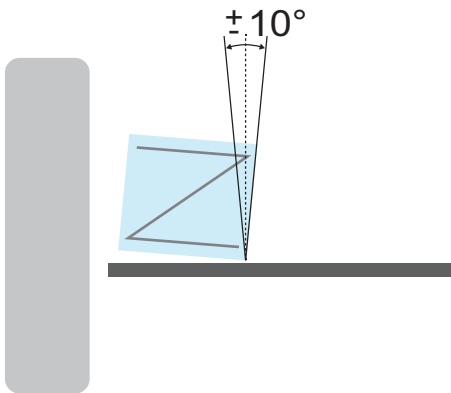
SCANSIONI A SPIRALE/ ELICOIDALI

- **Spessore della slice:** ≤ 1 mm.
- **Distanza delle slice:** non deve essere superiore allo spessore della slice.
- **Inclinazione:** $\leq 1,5$.



ISTRUZIONI SPECIALI

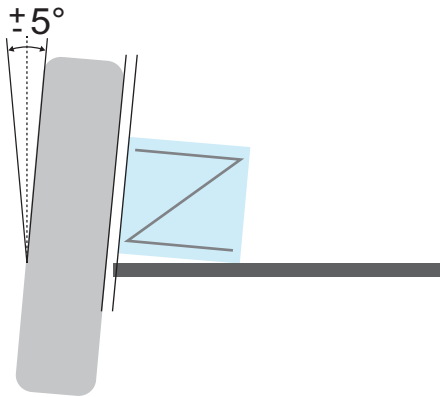
Per **iPlan Stereotaxy** in combinazione con **Airo**, eseguire scansioni elicoidali.



OBLIQUITÀ DEL LOCALIZZATORE RISPETTO ALLA SLICE

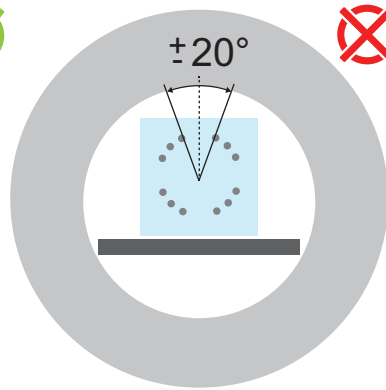
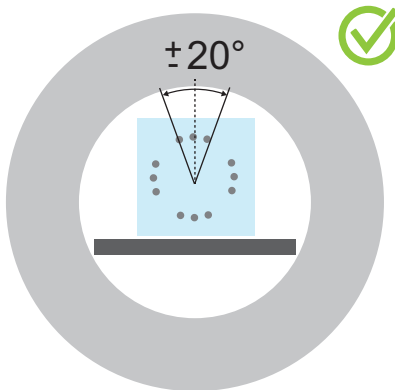
L'obliquità della geometria del localizzatore rispetto alla slice scansionata non deve essere superiore a $\pm 10^\circ$.

NOTA: per **iPlan**, l'obliquità non deve essere superiore a $\pm 5^\circ$.



INCLINAZIONE DEL GANTRY

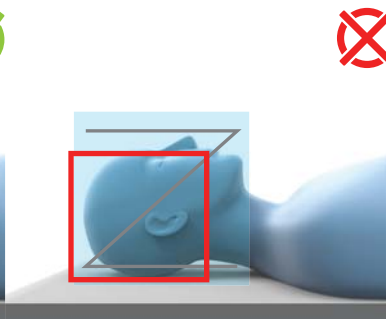
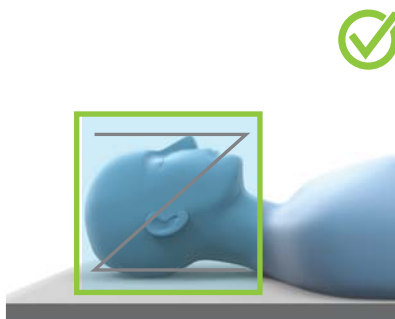
- Per **iPlan**, l'inclinazione del gantry non deve essere superiore a $\pm 5^\circ$.
- Per Brainlab Elements, non vi è alcun limite all'inclinazione del gantry, a condizione che siano soddisfatti i requisiti di obliquità e rotazione.



ROTAZIONE

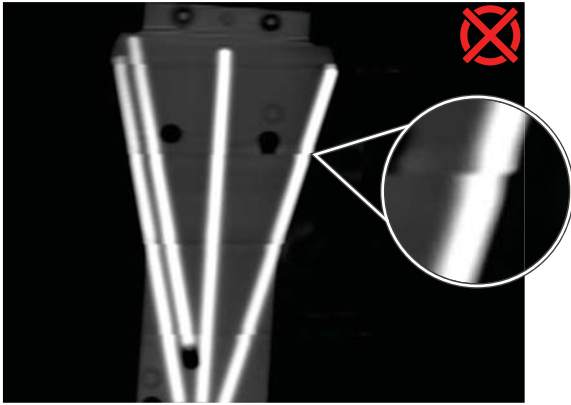
Il localizzatore non deve essere ruotato di più di 20° .

NOTA: per ulteriori istruzioni sul localizzatore, contattare l'assistenza Brainlab.



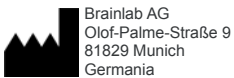
FOV

- Mantenere un FOV il più piccolo possibile, ma includere la regione di interesse e il localizzatore.
- Scansionare l'intervallo localizzabile completo (es., geometria delle barre completa).
- Le barre del localizzatore non devono toccare il bordo dell'area scansionata.
- Escludere il lettino.



PROPRIETÀ DELLA SCANSIONE

- Usare solo la direzione di scansione assiale.
- Non usare la ricostruzione MPR.
- Non usare le scansioni TC per la localizzazione se mostrano artefatti come questo.



DIRITTI D'AUTORE:

Questo manuale contiene informazioni esclusive protette dalla legge sui diritti d'autore. Nessuna parte di questo manuale può essere riprodotta o tradotta senza un'esplicita autorizzazione scritta da parte di Brainlab.

Revisione documento: 1.0

Numero articolo: 60918-10IT

RESPONSABILITÀ:

Questo manuale è soggetto a modifiche senza preavviso e non rappresenta un impegno da parte di Brainlab.

Per ulteriori informazioni, consultare la sezione "Limitazioni di responsabilità" nei Termini e condizioni generali di vendita di Brainlab.

