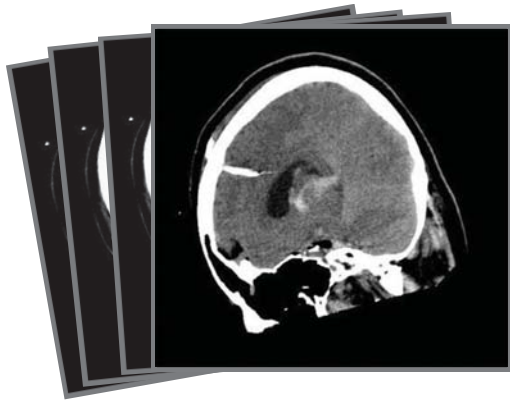


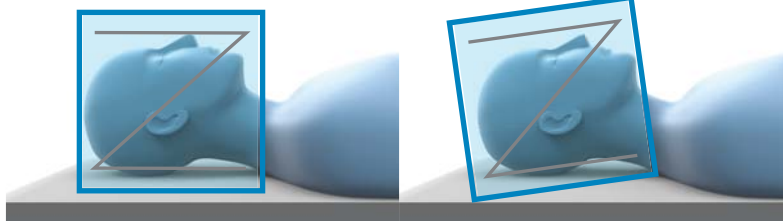
LOCALISATION STÉRÉOTAXIQUE PROTOCOLE D'IMAGERIE TDM

Brainlab Elements Stereotaxy, iPlan Stereotaxy



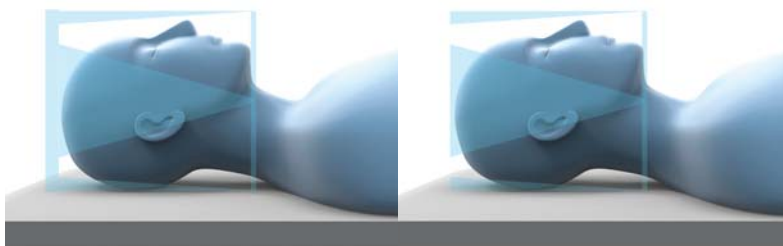
UTILISER SUFFISAMMENT DE DONNÉES D'ACQUISITION

L'utilisation d'images avec des données insuffisantes pour la localisation d'un patient pourrait lui occasionner des blessures.



MONTAGE DU CADRE

- Montez le cadre et le localisateur dans le respect des consignes du fabricant afin d'éviter toute détection erronée des tiges.
- Montez le cadre en appliquant une rotation et une inclinaison neutres.



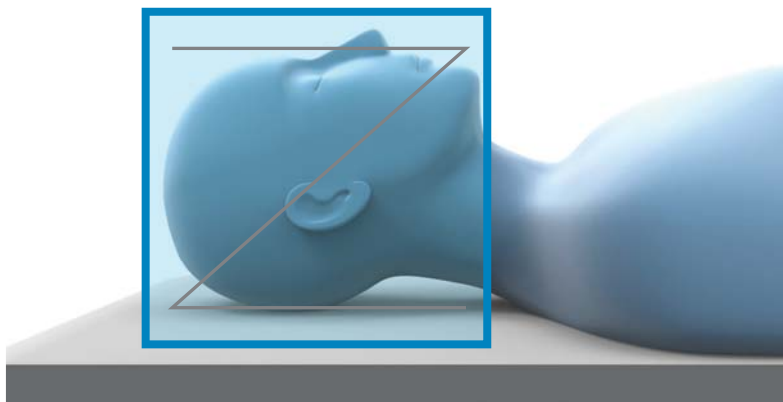
LOCALISATEURS

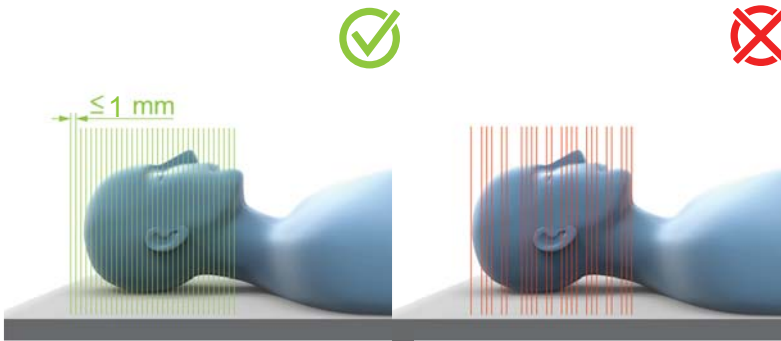
Pour les localisateurs Fischer ou inomed, utilisez toujours un anneau d'acquisition afin d'assurer la précision.

REMARQUE : les Brainlab Elements ne prennent en charge que le montage axial au-dessus de la tête pour les localisateurs inomed.

INSTALLATION DU PATIENT RECOMMANDÉE

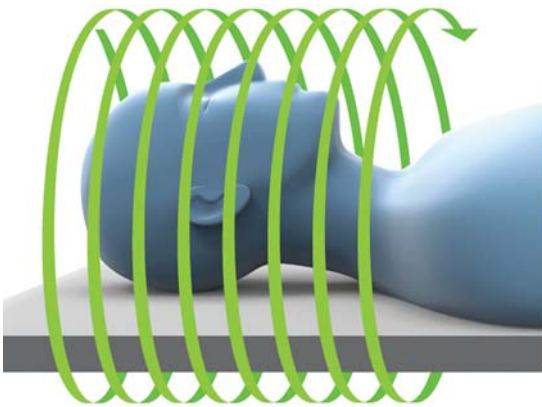
- **Position :** décubitus dorsal.
- **Orientation du patient :** tête en premier.
- **Sens d'acquisition :** crânio-caudal.
- **Hauteur de la table :** ne la modifiez pas en cours d'acquisition.
- Positionnez le localisateur en appliquant une rotation et une inclinaison neutres (les mêmes que pour le montage du cadre).





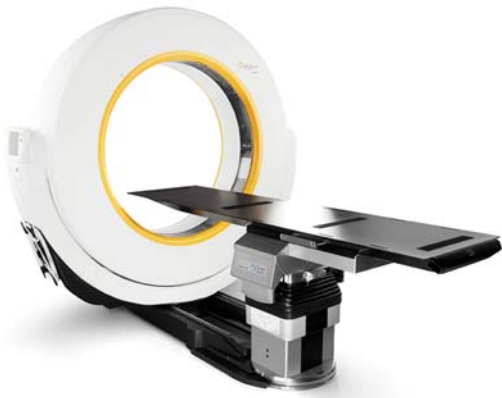
❌ ACQUISITIONS SÉQUENTIELLES

- Épaisseur de coupe : ≤ 1 mm.
- N'insérez pas d'espace entre les coupes.



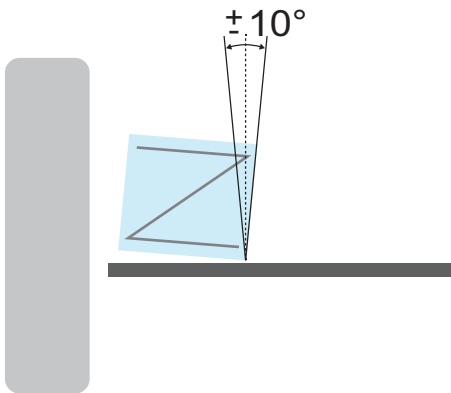
ACQUISITIONS SPIRALÉES/ HÉLICOÏDALES

- Épaisseur de coupe : ≤ 1 mm.
- Distance entre les coupes : ne doit pas dépasser l'épaisseur de coupe.
- Pas : $\leq 1,5$.



CONSIGNES SPÉCIFIQUES

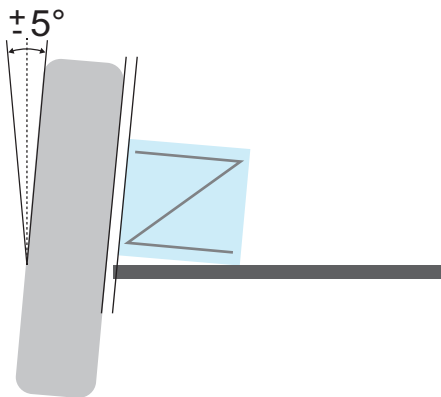
Lorsque **iPlan Stereotaxy** est associé au **Airo**, réalisez des acquisitions hélicoïdales.



OBLIQUITÉ DU LOCALISATEUR PAR RAPPORT À LA COUPE

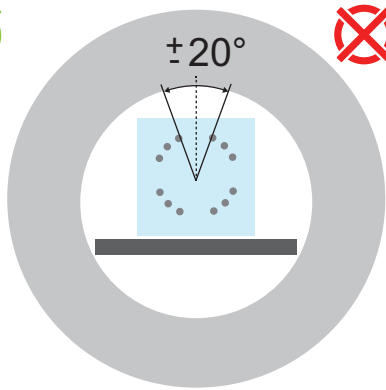
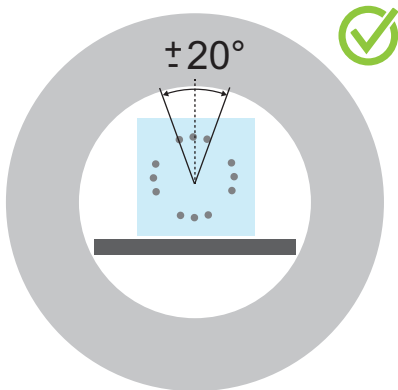
L'obliquité du localisateur par rapport à la coupe acquise ne doit pas dépasser $\pm 10^\circ$.

REMARQUE : pour **iPlan**, l'obliquité ne doit pas dépasser $\pm 5^\circ$.



INCLINAISON DU STATIF

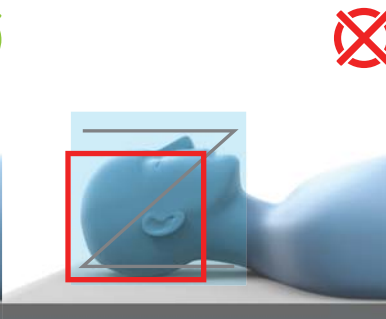
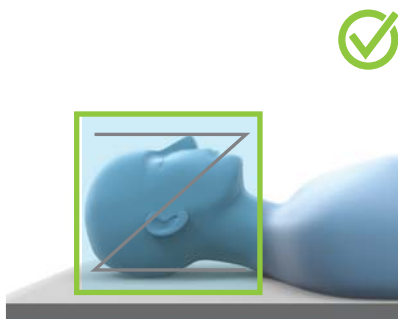
- Pour **iPlan**, l'inclinaison du statif ne doit pas dépasser $\pm 5^\circ$.
- Pour les Brainlab Elements, il n'y a aucune limite à l'inclinaison du statif tant que les exigences d'obliquité et de rotation sont respectées.



ROTATION

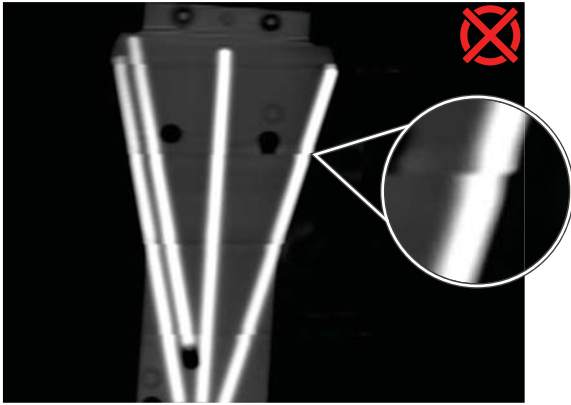
Vous ne devez pas pivoter le localisateur de plus de 20° .

REMARQUE : pour plus de consignes sur le localisateur, contactez le support technique de Brainlab.



CHAMP DE VUE

- Maintenez un champ de vue aussi restreint que possible, en y intégrant la région d'intérêt et le localisateur.
- Acquisez l'ensemble de la plage localisable (p. ex. toute la géométrie des tiges).
- Les tiges du localisateur ne doivent pas toucher le bord du domaine d'acquisition.
- Excluez la table.



PROPRIÉTÉS DE L'ACQUISITION

- Utilisez exclusivement le sens d'acquisition axial.
- N'utilisez pas de reconstruction multiplanaire.
- N'utilisez pas pour la localisation des images TDM acquises qui présentent des artefacts semblables à l'illustration ci-contre.

DROIT D'AUTEUR :

Les informations brevetées contenues dans le présent guide sont protégées par le droit d'auteur. Aucune partie du présent guide ne peut être reproduite ou traduite sans l'autorisation écrite expresse de Brainlab.

Révision du document : 1.0

Numéro d'article : 60918-10FR

RESPONSABILITÉ :

Le présent guide est sujet à modification sans avis préalable et ne constitue en aucun cas un engagement de la part de Brainlab.

Pour plus d'informations, veuillez consulter la section « Limites de responsabilité » dans les Conditions générales de vente de Brainlab.

