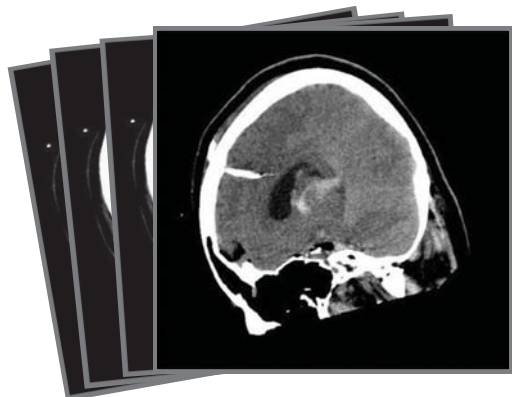


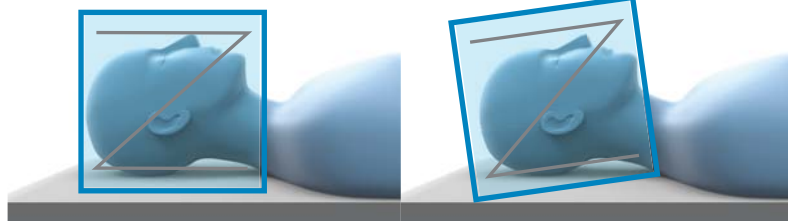
# STEREOTAKTINEN PAIKANNUS TT-KUVANTAMISOHJE

Brainlab Elements Stereotaxy, iPlan Stereotaxy



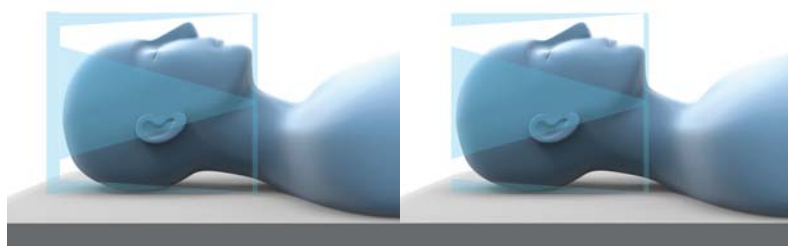
## RIITTÄVIEN KUVANTAMISTIETOJEN KÄYTTÖ

Jos potilaan paikannukseen käytetään kuvantamisia, joiden tiedot eivät ole riittäviä, potilas voi loukkaantua.



## KEHYKSEN KIINNITTÄMINEN

- Kiinnitä kehys ja paikannin valmistajan ohjeiden mukaisesti, jottei sauvoja tunnisteta väärin.
- Kiinnitä kehys asentoon, jossa se ei ole kiertynyt eikä kallistunut.



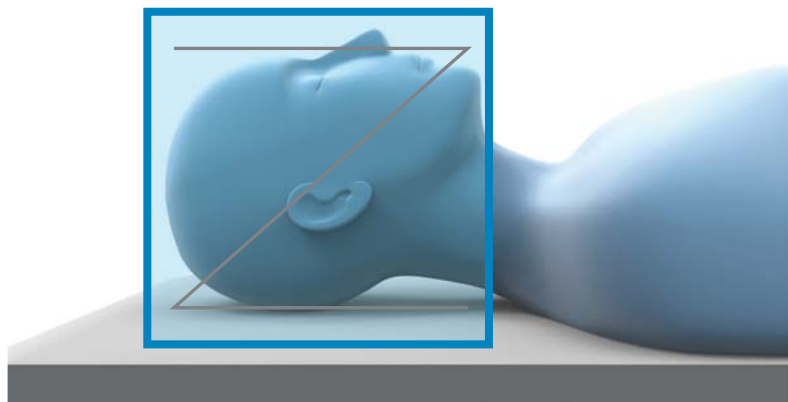
## PAIKANTIMET

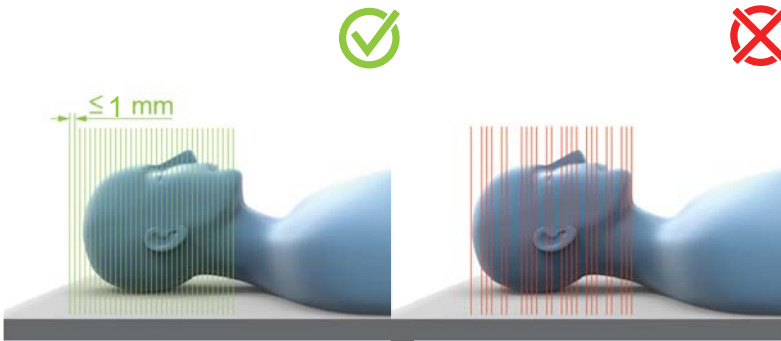
Fischer- tai inomed-paikantimien tapauksessa on aina käytettävä kuvantamisrengasta, jotta paikannus tapahtuu mahdollisimman tarkasti.

**HUOMAUTUS:** Brainlab Elements tukee inomed-paikantimien tapauksessa vain aksiaalista yläkiinnitystä.

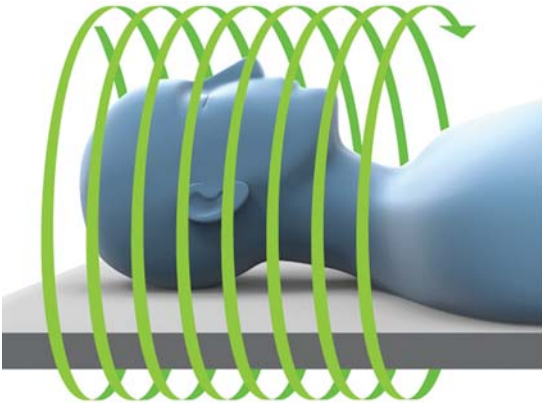
## SUOSITELTU POTILAAN ASETTELU

- **Asento:** selällään.
- **Potilaan suunta:** pää ensin.
- **Kuvantamissuunta:** kraniaalis-kaudaalinen.
- **Pöydän korkeus:** älä muuta pöydän korkeutta kuvantamisen aikana.
- Sijoita paikannin asentoon, jossa se ei ole kiertynyt eikä kallistunut (analoginen kehukseen kiinnitys).



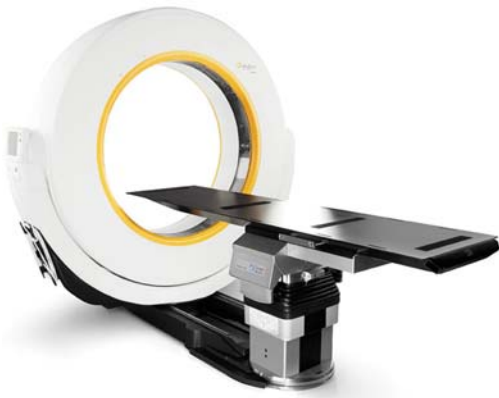


- PERÄKKÄISET KUVAUKSET**
- Leikkeen paksuus:  $\leq 1$  mm.
  - Kuvauksessa ei saa olla rakoja.



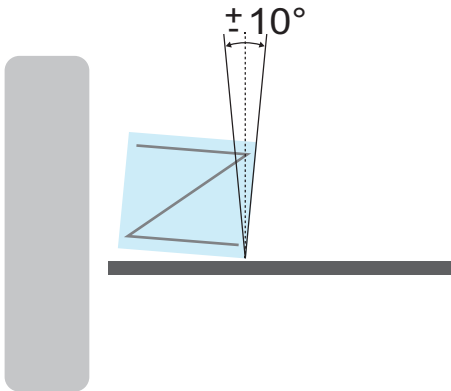
**SPIRAALI-/  
KIERUKKAKUVAUKSET**

- Leikkeen paksuus:  $\leq 1$  mm.
- Leikkeiden etäisyys: ei saa ylittää leikkeen paksuutta.
- Kallistuskulma:  $\leq 1,5$ .



**ERITYISOHJEET**

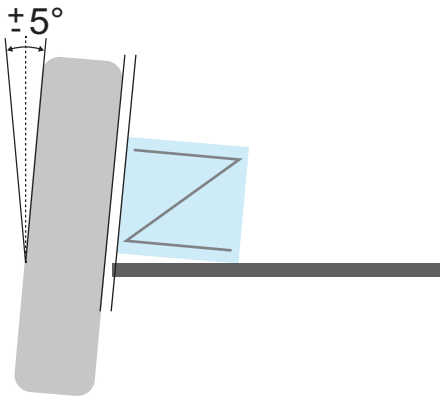
Kun **iPlan Stereotaxy** -ohjelmistoa käytetään yhdessä **Airo**-kuvauslaitteen kanssa, tee kierukkakuvaus.



### PAIKANTIMEN VIISTOUS LEIKKEESEEN NÄHDEN

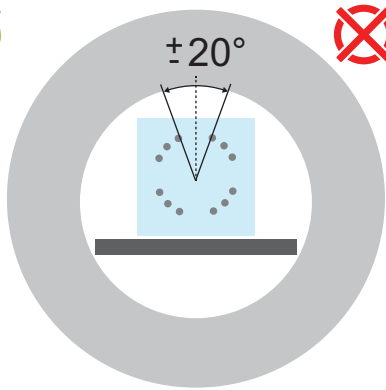
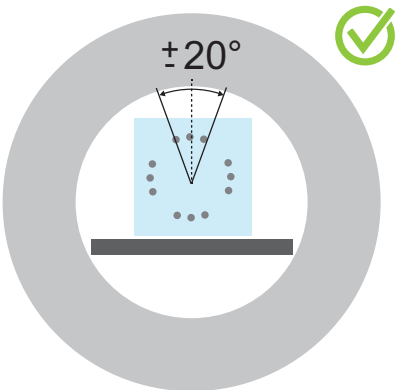
Paikantimen geometrian viistous kuvattuun leikkeeseen nähden ei saa olla yli  $\pm 10^\circ$ .

**HUOMAUTUS:** iPlan-ohjelmiston tapauksessa viistous ei saa ylittää  $\pm 5^\circ$ .



### KANTURIN KALLISTUS

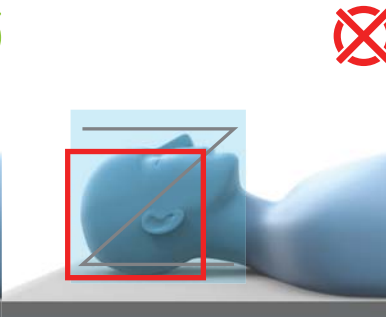
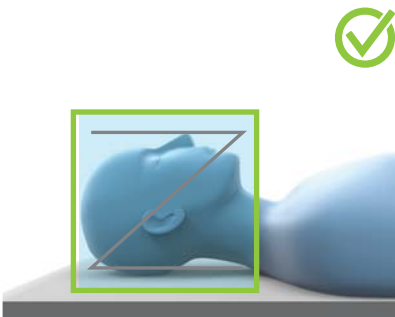
- iPlan-ohjelmiston tapauksessa kanturin kallistus ei saa ylittää  $\pm 5^\circ$ .
- Brainlab Elementsin tapauksessa kanturin kallistusta ei ole rajoitettu, kunhan viistous- ja kiertovaatimukset täyttyvät.



### KIERTO

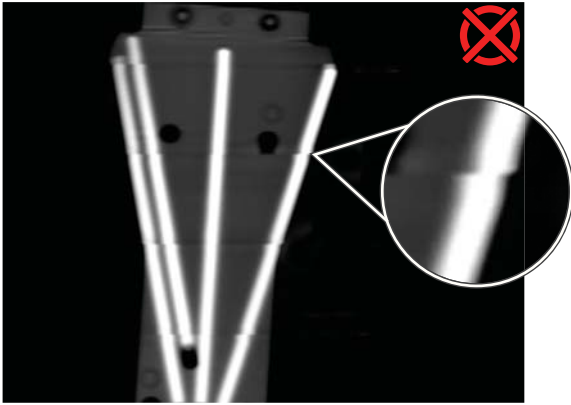
Paikanninta ei saa kiertää yli  $20^\circ$ :n kulmaan.

**HUOMAUTUS:** lisätietoja paikantimista saat ottamalla yhteyttä Brainlabin asiakastukeen.



### KUVA-ALA

- Pidä kuva-ala (FOV) mahdollisimman pienenä, mutta sisällytä siihen kohdealue ja paikannin.
- Kuvaa koko paikannettava alue (esimerkiksi koko sauvamarkkerin geometria).
- Paikanninsauvat eivät saa koskea kuvantamisalueen reunaan.
- Älä sisällytä pöytää kuva-alaan.



## KUVANTAMISOMINAISUUDET

- Käytä vain aksiaalista kuvantamissuuntaa.
- Älä käytä MPR-rekonstruointia.
- Älä käytä TT-kuvauksia paikantamiseen, jos niissä näkyy tämäntyyppisiä artefakteja.



### TEKIJÄNOIKEUDET:

Tämä ohje sisältää tekijänoikeuslain suojaamia yrityskohtaisia tietoja. Tämän käyttöohjeen mitään osaa ei saa kopioida tai kääntää ilman Brainlabin antamaa kirjallista lupaa.

Asiakirjan versio: 1.0

Tuotenumero: 60918-10FI

### VASTUU:

Tätä opasta voidaan muuttaa ilmoittamatta, eikä Brainlab sitoudu tämän suhteen mihinkään.

Katso lisätietoja Brainlabin vakiomyyntiehtojen kohdasta "Vastuunrajoitus".

CE 0123

