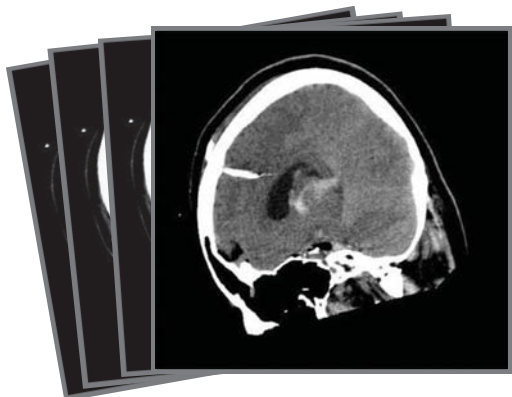


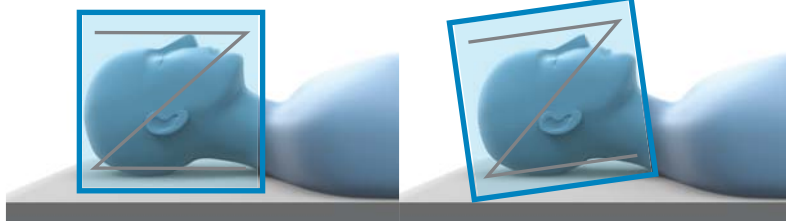
СТЕРЕОТАКТИЧНА ЛОКАЛИЗАЦИЯ ПРОТОКОЛ ЗА КТ СКАНИРАНЕ

Brainlab Elements Stereotaxy, iPlan Stereotaxy



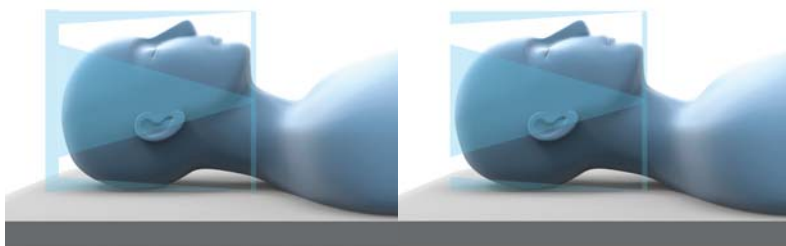
ИЗПОЛЗВАЙТЕ ДОСТАТЪЧНО ДАНИИ ОТ СКАНИРАНИЯ

Използването на сканирания с недостатъчно данни за извършване на локализиране при пациент може да доведе до нараняване.



ПОСТАВЯНЕ НА РАМКАТА

- Поставете рамката и локализатора съгласно спецификациите на производителя, за да избегнете неправилно откриване на пръчките.
- Поставете рамката с неутрално въртене и наклон.



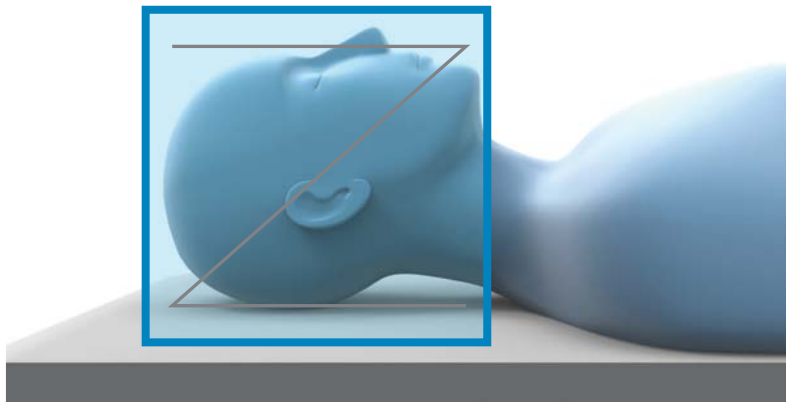
ЛОКАЛИЗАТОРИ

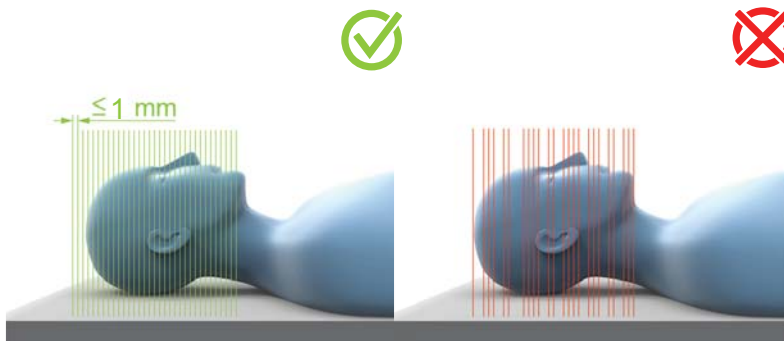
С локализатори Fischer или inomed винаги използвайте сканиращ пръстен, за да се гарантира точност.

ЗАБЕЛЕЖКА: Brainlab Elements поддържа само аксиално поставяне за локализатори inomed.

ПРЕПОРЪЧИТЕЛНА ПОДГОТОВКА НА ПАЦИЕНТА

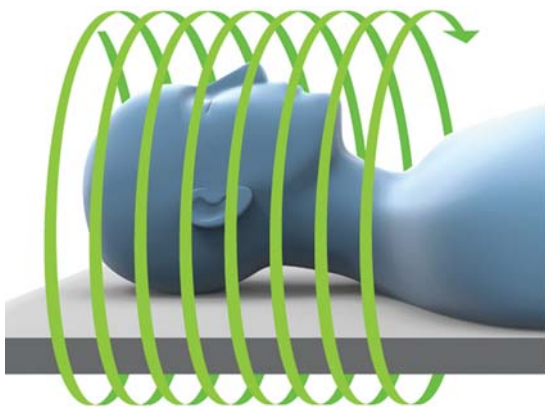
- **Позиция:** Легнал по гръб.
- **Ориентация на пациента:** С главата напред.
- **Посока на сканиране:** Краниално към каудално.
- **Височина на масата:** Да не се променя по време на сканирането.
- Позиционирайте локализатора с неутрално въртене и наклон (по подобие на поставянето на рамката).





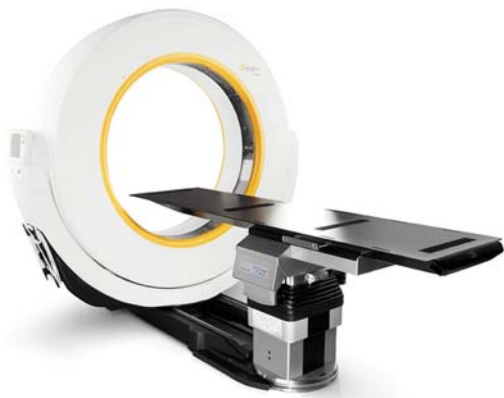
❌ ПОСЛЕДОВАТЕЛНИ СКАНИРАНИЯ

- Дебелина на срез: ≤ 1 mm.
- Да не се сканира с неравномерни отстояния.



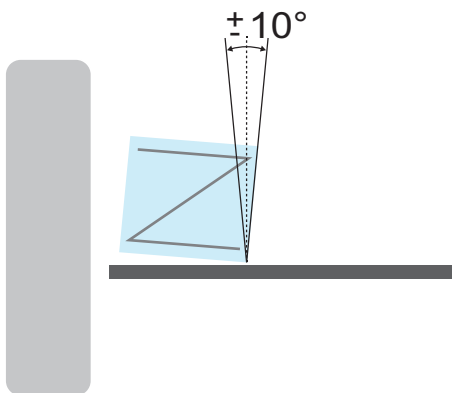
СПИРАЛОВИДНИ СКАНИРАНИЯ

- Дебелина на срез: ≤ 1 mm.
- Срезово разстояние: Не трябва да надвишава дебелината на среза.
- Стъпка: $\leq 1,5$.



СПЕЦИАЛНИ ИНСТРУКЦИИ

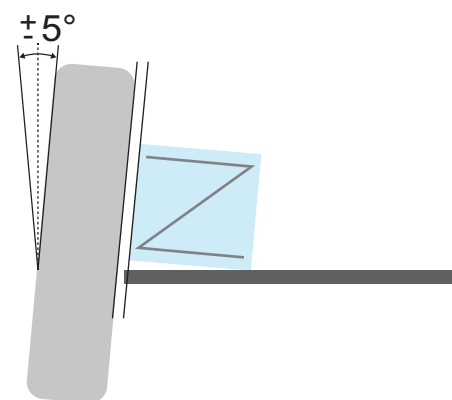
За **iPlan Stereotaxy** в комбинация с **Airo** направете спираловидни сканирания.



НАКЛОН НА ЛОКАЛИЗАТОРА КЪМ СРЕЗА

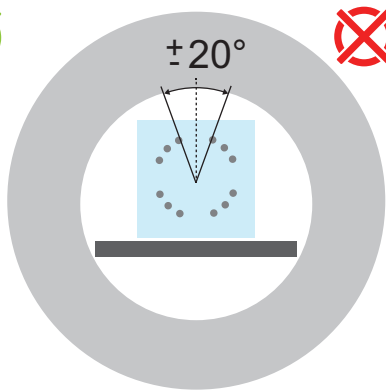
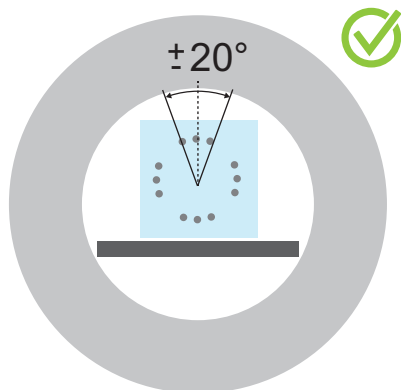
Наклонът на геометрията на локализатора спрямо сканирания срез не трябва да надвишава $\pm 10^\circ$.

ЗАБЕЛЕЖКА: за iPlan наклонът не трябва да надвишава $\pm 5^\circ$.



НАКЛАНЯНЕ НА КОРПУСА

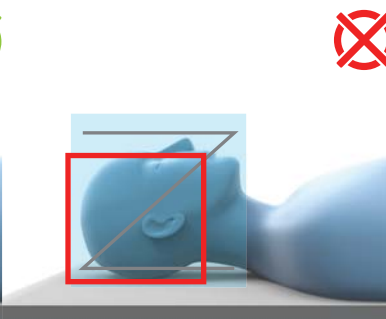
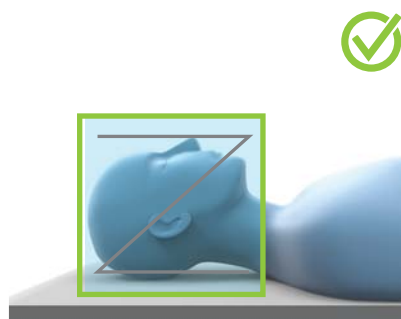
- За iPlan наклонянето на корпуса не трябва да надвишава $\pm 5^\circ$.
- За Brainlab Elements няма ограничение за наклонянето на корпуса, ако са изпълнени изискванията за наклон и въртене.



ВЪРТЕНЕ

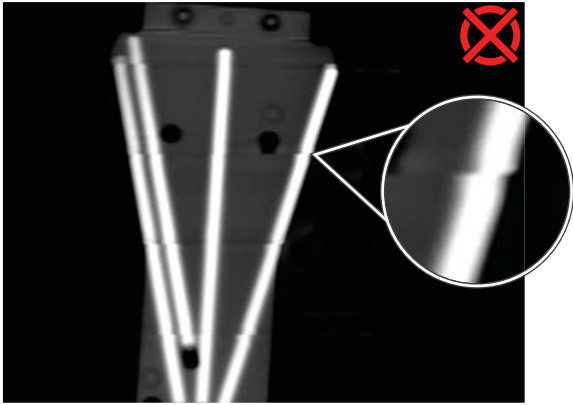
Локализаторът не трябва да бъде завъртан с повече от 20° .

ЗАБЕЛЕЖКА: за допълнителни инструкции за локализатора се свържете с отдела за поддръжка на Brainlab.



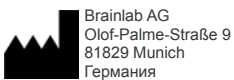
ЗРИТЕЛНО ПОЛЕ

- Дръжте зрителното поле възможно най-малко, но зоната на интерес и локализаторът трябва да са включени в него.
- Сканирайте пълния обхват, който може да се локализира (напр. пълната геометрия на пръчковия маркер).
- Пръчките на локализатора не трябва да се докосват до краищата на зоната на сканиране.
- Изключете масата.



ХАРАКТЕРИСТИКИ НА СКАНИРАНЕТО

- Използвайте само аксиална посока на сканиране.
- Не използвайте MPR (мултипланарна) реконструкция.
- Не използвайте КТ сканирания за локализация, ако показват артефакти като показаните.



АВТОРСКО ПРАВО:

Това ръководство съдържа собствена информация, защитена с авторско право. Нито една част от това ръководство не може да бъде възпроизведена или преведена без изричното писмено съгласие на Brainlab.

Редакция на документа: 1.0

Номер на артикул: 60918-10BG

ОТГОВОРНОСТ:

Това ръководство подлежи на промени без предизвестие и не представлява ангажимент от страна на Brainlab.

За допълнителна информация направете справка с раздела „Ограничения на отговорността“ в Стандартните правила и условия за продажби на Brainlab.

