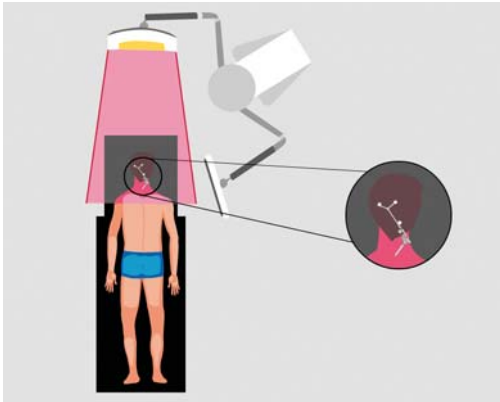


PREPARAÇÃO DA SALA DE CIRURGIA

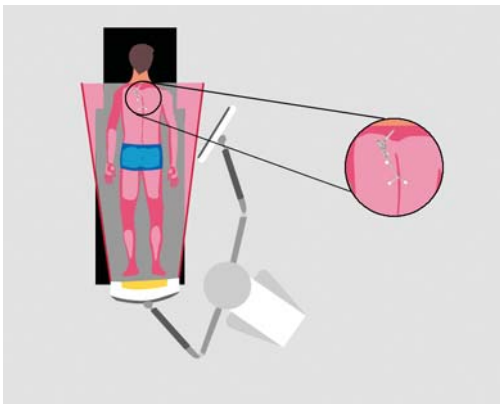
Versões de software: Spine 5.6.x



ETAPA 1 (OPÇÃO 1)

Procedimentos cervicais - C1/C2, em conformidade com Magerl:

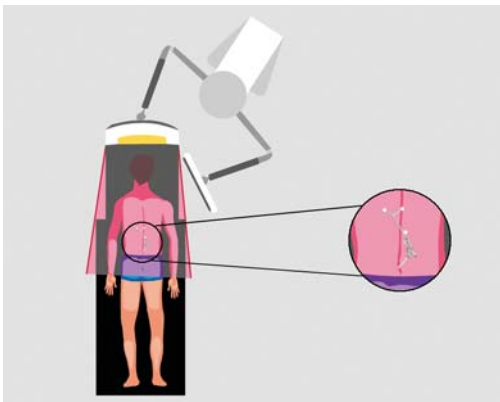
- Paciente na posição de decúbito ventral.
- **Garra de Referência para Coluna X-Clamp**, tamanho P, com estrela de referência em formato Y fixada em C2.
- Monitor e câmera na cabeceira da mesa.



ETAPA 1 (OPÇÃO 2)

Procedimentos cervicais - instrumentação dorsal cervical:

- Paciente na posição de decúbito ventral.
- **Garra de Referência para Coluna X-Clamp**, tamanho P, com estrela de referência em formato Y fixada na vértebra apropriada.
- Monitor no lado oposto do tratamento e câmera na posição oposta à cabeceira da mesa.



ETAPA 1 (OPÇÃO 3)

Procedimentos lombares/torácicos:

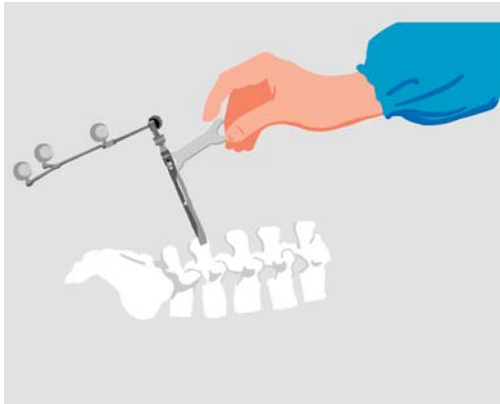
- Paciente na posição de decúbito ventral.
- **Garra de Referência para Coluna X-Clamp**, com estrela de referência em formato Y fixada na vértebra apropriada:
 - Se o sistema estiver na cabeceira da mesa: estrela de referência na direção do crânio (veja a imagem).
 - Se o sistema estiver no lado oposto da cabeceira da mesa: estrela de referência na direção caudal.



ETAPA 2

- Conecte o sistema.
- Conecte o cabo de rede (se necessário).
- Ligue o sistema.
- Pressione o ícone **Spine 5.6**.
- Para um procedimento baseado em TC, carregue os dados escaneados na estação de navegação.
- Para um procedimento baseado em fluoroscopia, ou se os dados da TC foram carregados via rede, insira uma mídia vazia (disco ZIP ou unidade USB) para armazenar os dados da cirurgia.

Observação: Este manual não substitui a leitura dos manuais do usuário.



ETAPA 3

- Cubra o paciente com os campos estéreis.
- Acople esferas reflexivas a todos os instrumentos.
- Fixe a **Garra de Referência para Coluna, X-Clamp** (alt. **MIRA**) com firmeza no osso.
- Fixe a estrela de referência na **Garra de Referência para Coluna, X-Clamp** (alt. **MIRA**).
- Trave todas as juntas usando a chave de boca fornecida.



ETAPA 4

Posicione o sistema de forma que:

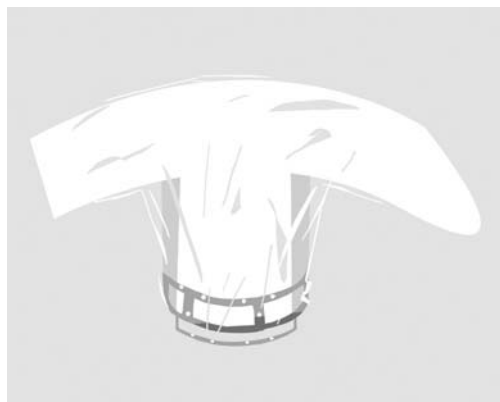
- O cirurgião possa visualizar o monitor com facilidade.
- A câmera esteja a uma distância de 1,5 a 2,1 metros (5 a 7 pés) da estrela de referência.
- A estrela de referência e os instrumentos navegados estejam visíveis para a câmera.



ETAPA 5

Verifique a visibilidade de instrumentos e estrelas:

- Status verde = estrela e instrumentos visíveis.
- Esferas verdes = ponteiro.
- Esferas amarelas = instrumento ou estrela não calibrado antes do registro do paciente.
- Esferas vermelhas = estrela após o registro.
- Esferas azuis = kit de registro ou **ICM4**.
- Esferas/círculos cinzas = instrumento não identificado.



ETAPA 6

Caso seja utilizado o registro por fluoroscopia:

- Fixe o adaptador para fluoroscopia estéril por cima do intensificador de imagem já coberto com plástico estéril; ou
- Acople um kit de registro não estéril e cubra o Arco-C com uma capa estéril, assegurando que os discos reflexivos não estejam cobertos por dobras da capa estéril.

INFORMAÇÕES SOBRE O FABRICANTE:

Brainlab AG
 Olof-Palme-Str. 9, 81829 Munich, Alemanha
 Europa, África, Ásia, Austrália: +49 89 99 15 68 44
 Estados Unidos e Canadá: +1 800 597 5911
 Japão: +81 3 3769 6900
 América Latina: +55 11 33 55 33 70
 França: +33-800-67-60-30
 E-mail: support@brainlab.com

DIREITOS AUTORAIS:

Este manual contém informações exclusivas protegidas por direitos autorais. Nenhuma parte deste manual pode ser reproduzida ou traduzida sem a permissão expressa, por escrito, da Brainlab.

Revisão do documento: 1.0
 Artigo Número: 60904-29BP

RESPONSABILIDADE:

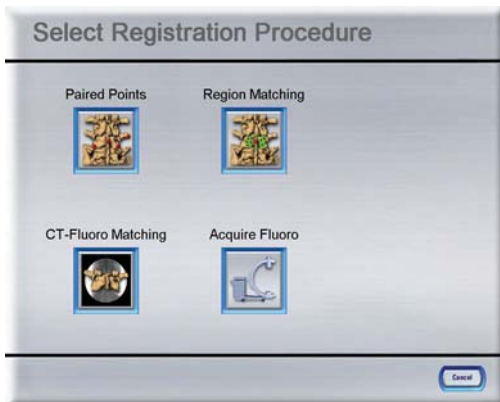
Este manual está sujeito a alterações sem aviso prévio e não representa um compromisso por parte da Brainlab.

Para obter informações adicionais, consulte a seção "Limitações de Responsabilidade" nos Termos e Condições de Vendas Padrão da Brainlab.



REGION MATCHING

Versões de software: Spine 5.6.x



ETAPA 1

- Pressione o botão **Register** na barra de menus.
- Pressione **Region Matching**.



ETAPA 2

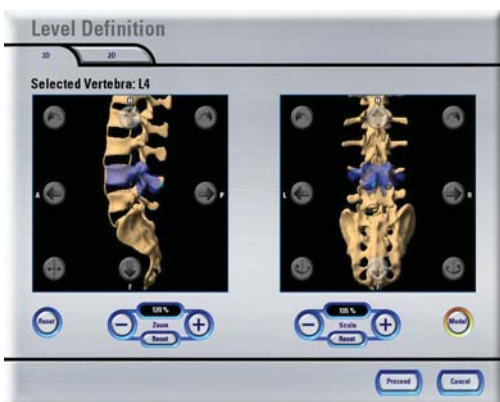
- Na janela **Bone Threshold**, ajuste o limiar ósseo usando o botão **Detect** ou usando a barra deslizante ou os botões de seta (a superfície óssea exibida deve ser suave).
- Pressione **Proceed**.

OBSERVAÇÃO: Se a janela de diálogo **Bone Threshold** não abrir automaticamente, pressione o botão **Toolbox** e selecione **Bone Threshold** na aba **Settings**.



ETAPA 3

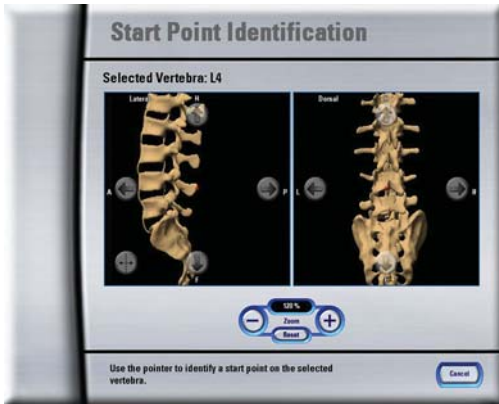
- Selecione a vértebra a ser operada, usando os botões de seta ou pressionando a imagem da coluna na janela de diálogo **Select Vertebra**.
- Pressione **Level Definition**.



ETAPA 4

- Na janela de diálogo **Level Definition**, posicione o modelo azul sobre a vértebra correspondente nas imagens do paciente, usando os botões de seta e os controles de **Scale**.
- Pressione **Proceed**.

Observação: Este manual não substitui a leitura dos manuais do usuário.



ETAPA 5

- Posicione o ponto inicial (esfera vermelha) na parte superior do processo espinhoso ou em outro ponto de referência proeminente da vértebra selecionada.
- Usando o ponteiro, adquira o ponto na vértebra com a maior precisão possível.
- Um bipe confirma a aquisição do ponto inicial.

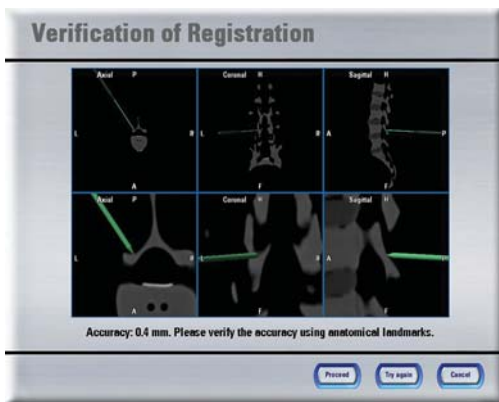
OBSERVAÇÃO: Após a aquisição do ponto inicial, a estrela de referência não pode ser movida.



ETAPA 6

- Adquira alguns pontos nas regiões indicadas em verde.
- Adquira os demais pontos na área que abrange toda a superfície da mesma vértebra.

OBSERVAÇÃO: Evite adquirir pontos na vértebra adjacente. Isto pode resultar em um registro incorreto.



ETAPA 7

- Segure a ponta do ponteiro no mínimo em três pontos de referência na vértebra do paciente e verifique a posição mostrada na tela em relação à posição real na coluna do paciente.
- Se o registro for preciso, pressione **Proceed**.

OBSERVAÇÃO: Se a precisão não for satisfatória, ajuste manualmente os pontos adquiridos (**Corrective Matching**) ou pressione **Try Again** para repetir o registro.



ETAPA 8 (OPCIONAL PARA REGISTRATION FAILED)

Execute o processo **Corrective Matching** (para correção do registro):

- Use os botões de seta para reorientar a nuvem de pontos adquiridos sobre a vértebra do paciente.
- Pressione **Match**.

OBSERVAÇÃO: Nesta tela o ponteiro pode ser utilizado para orientação.

INFORMAÇÕES SOBRE O FABRICANTE:

Brainlab AG
 Olof-Palme-Str. 9, 81829 Munich, Alemanha
 Europa, África, Ásia, Austrália: +49 89 99 15 68 44
 Estados Unidos e Canadá: +1 800 597 5911
 Japão: +81 3 3769 6900
 América Latina: +55 11 33 55 33 70
 França: +33-800-67-60-30
 E-mail: support@brainlab.com

DIREITOS AUTORAIS:

Este manual contém informações exclusivas protegidas por direitos autorais. Nenhuma parte deste manual pode ser reproduzida ou traduzida sem a permissão expressa, por escrito, da Brainlab.

Revisão do documento: 1.0
 Artigo Número: 60904-29BP

RESPONSABILIDADE:

Este manual está sujeito a alterações sem aviso prévio e não representa um compromisso por parte da Brainlab.

Para obter informações adicionais, consulte a seção "Limitações de Responsabilidade" nos Termos e Condições de Vendas Padrão da Brainlab.



REGISTRO POR PAIRED POINTS

Versões de software: Spine 5.6.x



ETAPA 1

- Pressione o botão **Register** na barra de menus.
- Pressione **Paired Points**.



ETAPA 2

- Na janela **Bone Threshold**, ajuste o limiar ósseo usando o botão **Detect**, ou usando a barra deslizante ou os botões de seta (a superfície óssea exibida deve ser suave).
- Pressione **Proceed**.

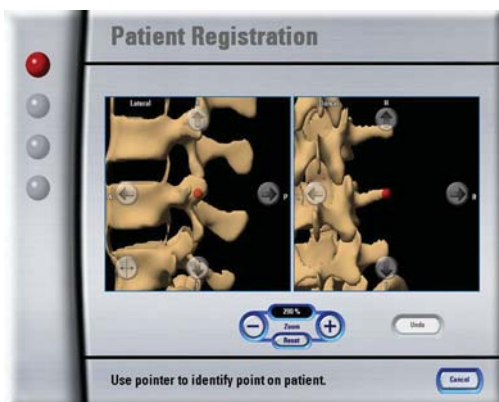
OBSERVAÇÃO: Se a janela de diálogo **Bone Threshold** não abrir automaticamente, pressione o botão **Toolbox** e selecione **Bone Threshold** na aba **Settings**.



ETAPA 3 (OPCIONAL)

Se você adicionou marcadores de registro durante o planejamento pré-operatório usando o **iPlan Spine**:

- Selecione a vértebra a ser operada, usando os botões de seta ou pressionando a imagem da coluna na janela de diálogo **Select Vertebra**.
- Pressione **Proceed**.



ETAPA 4

- Use os botões de seta para posicionar o ponto ativo (ponto vermelho claro) na vértebra da qual deseja adquirir o ponto.
- Usando o ponteiro, adquira o ponto na vértebra com a maior precisão possível.
- Um bipe confirma a aquisição do ponto.
- Adquira mais 3 pontos na mesma vértebra, da mesma maneira.
- Pressione **Proceed**.

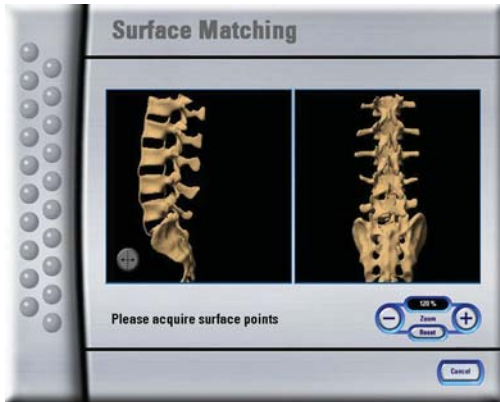
Observação: Este manual não substitui a leitura dos manuais do usuário.



ETAPA 5

- Segure o ponteiro no mínimo em três pontos de referência na vértebra do paciente e verifique a posição mostrada na tela em relação à posição real na coluna do paciente.
- Se o registro for preciso, pressione **Proceed**.

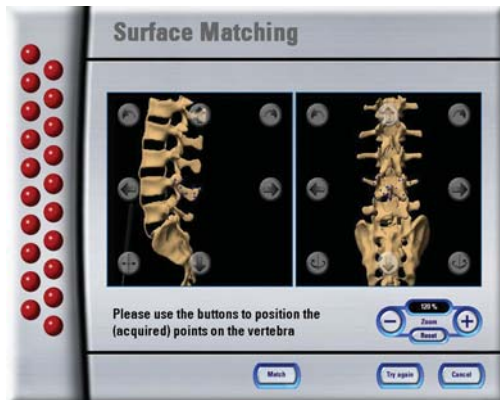
OBSERVAÇÃO: Se a precisão não for satisfatória, pressione **Try Again** para repetir o registro, ou pressione **Surface Matching** para adquirir mais 20 pontos.



ETAPA 6 (OPCIONAL)

- Na janela de diálogo **Surface Matching**, use o ponteiro para adquirir 20 pontos adicionais na mesma vértebra.
- Se o registro for preciso, pressione **Proceed**.

OBSERVAÇÃO: Se a precisão não for satisfatória, ajuste manualmente os pontos adquiridos (**Corrective Matching**) ou pressione **Try Again** para repetir todo o registro.



ETAPA 7 (OPCIONAL PARA REGISTRO INCORRETO)

Execute o processo **Corrective Matching**:

- Use os botões de seta para reorientar os pontos adquiridos para os pontos de referência anatômicos.
- Pressione **Match**.

OBSERVAÇÃO: Nesta tela o ponteiro pode ser utilizado para orientação.

INFORMAÇÕES SOBRE O FABRICANTE:

Brainlab AG
 Olof-Palme-Str. 9, 81829 Munich, Alemanha
 Europa, África, Ásia, Austrália: +49 89 99 15 68 44
 Estados Unidos e Canadá: +1 800 597 5911
 Japão: +81 3 3769 6900
 América Latina: +55 11 33 55 33 70
 França: +33-800-67-60-30
 E-mail: support@brainlab.com

DIREITOS AUTORAIS:

Este manual contém informações exclusivas protegidas por direitos autorais. Nenhuma parte deste manual pode ser reproduzida ou traduzida sem a permissão expressa, por escrito, da Brainlab.

Revisão do documento: 1.0
 Artigo Número: 60904-29BP

RESPONSABILIDADE:

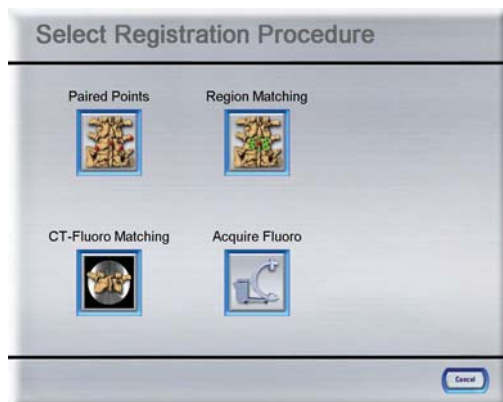
Este manual está sujeito a alterações sem aviso prévio e não representa um compromisso por parte da Brainlab.

Para obter informações adicionais, consulte a seção "Limitações de Responsabilidade" nos Termos e Condições de Vendas Padrão da Brainlab.



AQUISIÇÃO DE IMAGEM 2D

Versões de software: Spine 5.6.x



ETAPA 1

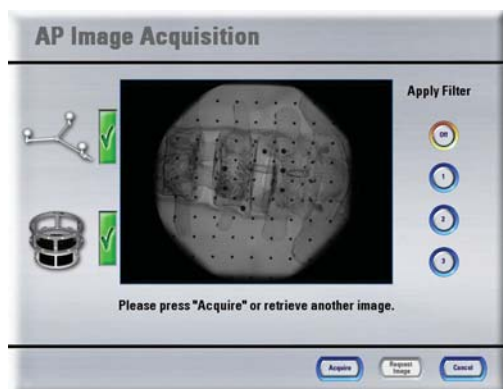
- Pressione o botão **Register** na barra de menus.
- Pressione **Acquire Fluoro**.
- Selecione o tipo da imagem (de fluoroscopia ou calibração) e a direção da imagem (AP, lateral ou oblíqua).
- Assegure que a câmera tenha uma visão desobstruída do kit de fluoroscopia e da estrela de referência.



ETAPA 2

- Posicione o paciente de forma que a região de interesse seja acessível para aquisição de imagens.
- Se possível, remova da região de interesse todo objeto metálico que possa gerar interferência na aquisição de imagens.

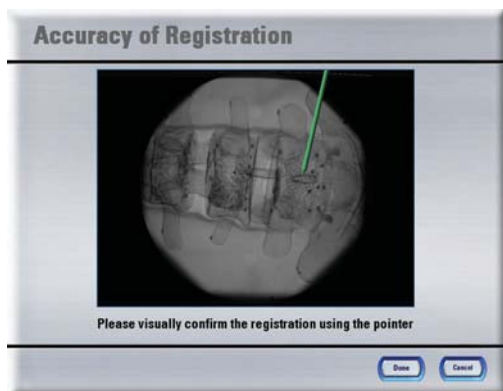
OBSERVAÇÃO: Falhas recorrentes na aquisição de imagens podem indicar a necessidade de uma imagem de calibração.



ETAPA 3

- Para adquirir a imagem desejada do Arco-C para navegação, pressione **Acquire**.
- Após a aquisição da imagem, pressione um dos botões **Apply Filter** para otimizar o brilho e o contraste.

OBSERVAÇÃO: Para modificar as imagens adquiridas no Arco-C, pressione primeiro o botão **Acquire**.



ETAPA 4

- Segure a ponta do ponteiro no mínimo em três pontos de referência na vértebra do paciente e verifique a posição mostrada na tela em relação à posição real na coluna do paciente.
- Se o registro for preciso, pressione **Proceed**.
- Repita a etapa 3 para cada posição AP, lateral ou oblíqua a ser navegada.

Observação: Este manual não substitui a leitura dos manuais do usuário.

INFORMAÇÕES SOBRE O FABRICANTE:

Brainlab AG
Olof-Palme-Str. 9, 81829 Munich, Alemanha
Europa, África, Ásia, Austrália: +49 89 99 15 68 44
Estados Unidos e Canadá: +1 800 597 5911
Japão: +81 3 3769 6900
América Latina: +55 11 33 55 33 70
França: +33-800-67-60-30
E-mail: support@brainlab.com

DIREITOS AUTORAIS:

Este manual contém informações exclusivas protegidas por direitos autorais. Nenhuma parte deste manual pode ser reproduzida ou traduzida sem a permissão expressa, por escrito, da Brainlab.

Revisão do documento: 1.0
Artigo Número: 60904-29BP

RESPONSABILIDADE:

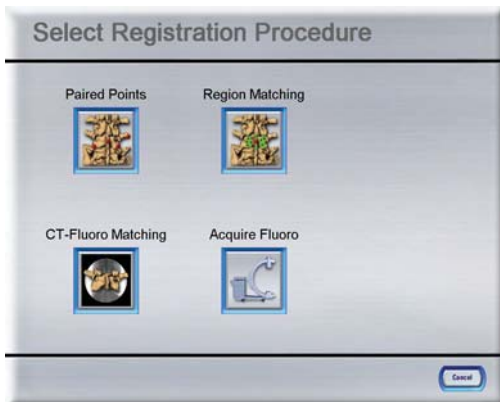
Este manual está sujeito a alterações sem aviso prévio e não representa um compromisso por parte da Brainlab.

Para obter informações adicionais, consulte a seção "Limitações de Responsabilidade" nos Termos e Condições de Vendas Padrão da Brainlab.



CT-FLUORO MATCHING

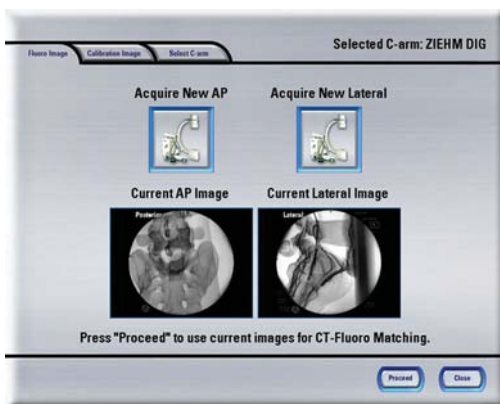
Versões de software: Spine 5.6.x



ETAPA 1

- Pressione o botão **Register** na barra de menus.
- Pressione **CT-Fluoro Matching**.
- Na janela **Bone Threshold**, ajuste o limiar ósseo com o botão **Detect**, ou com a barra deslizante ou botões de seta (a superfície óssea deve ser suave).
- Pressione **Proceed**.

OBSERVAÇÃO: Se a janela **Bone Threshold** não abrir automaticamente, pressione o botão **Toolbox** e selecione **Bone Threshold** na aba **Settings**.



ETAPA 2

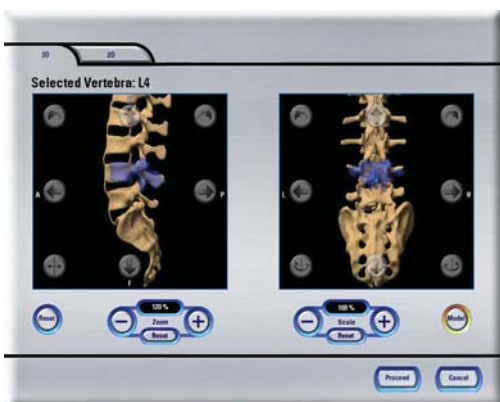
- Adquira as imagens fluoroscópicas AP e lateral no Arco-C (consulte **AQUISIÇÃO DE IMAGEM 2D**), pressionando os botões correspondentes na aba **Fluoro Image**.
- Pressione **Proceed**.

OBSERVAÇÃO: Também é possível adquirir as imagens de calibração correspondentes.



ETAPA 3

- Selecione a vértebra a ser operada, usando os botões de seta ou pressionando a imagem da coluna na janela de diálogo **Select Vertebra**.
- Pressione **Segmentation**.



ETAPA 4

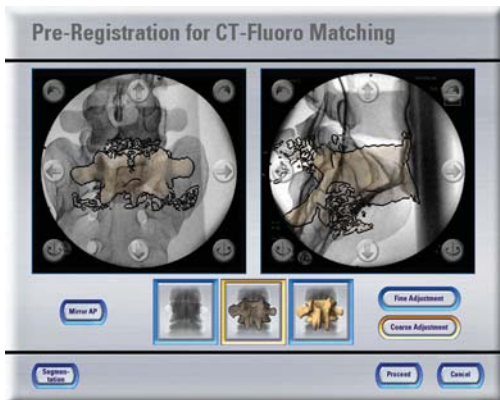
- Use os botões de seta para posicionar o modelo de vértebra azul sobre a vértebra a ser registrada.
- Use os controles de **Scale** para ajustar o tamanho do modelo de vértebra.
- Pressione **Proceed** para iniciar a segmentação; na janela de diálogo **Select Vertebra**, pressione **Proceed** novamente para continuar.

Observação: Este manual não substitui a leitura dos manuais do usuário.



ETAPA 5

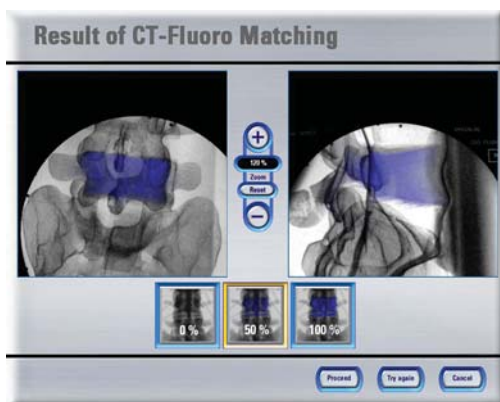
- Use o modelo humano para definir a direção da cabeça, tocando a tela.
- Pressione **Proceed**.



ETAPA 6

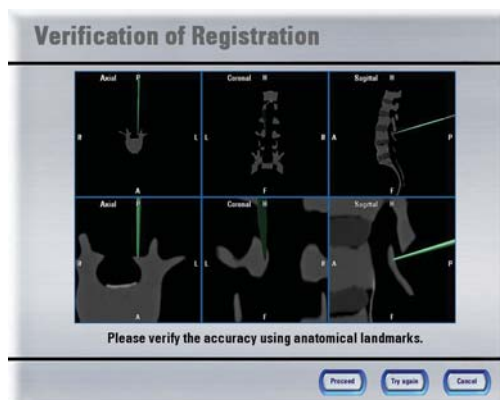
- Com a maior precisão possível, posicione a vértebra sobre as imagens fluoroscópicas AP e lateral.
- Use os botões **Fine** e **Coarse Adjustment** para fazer ajustes finos no alinhamento.
- Pressione **Proceed** para iniciar o procedimento automático de *CT-Fluoro Matching*.

OBSERVAÇÃO: Se a segmentação da vértebra não for satisfatória (i.e., processo espinhoso ou transversal removido), pressione **Segmentation** para repetir o processo de segmentação.



ETAPA 7

- Verifique a precisão do resultado do processo de *CT-Fluoro Matching*, comparando pontos de referência anatómicos nas imagens fluoroscópicas com os mesmos pontos de referência na imagem de TC sobreposta.
- Se o registro for preciso, pressione **Proceed**. Caso contrário, pressione **Try Again** para repetir o processo de *CT-Fluoro Matching*.



ETAPA 8

- Segure o ponteiro no mínimo em três pontos de referência na vértebra do paciente e verifique a posição mostrada na tela em relação à posição real na coluna do paciente.
- Se o registro for preciso, pressione **Proceed**. Caso contrário, pressione **Try Again** para repetir o registro.

INFORMAÇÕES SOBRE O FABRICANTE:

Brainlab AG
 Olof-Palme-Str. 9, 81829 Munich, Alemanha
 Europa, África, Ásia, Austrália: +49 89 99 15 68 44
 Estados Unidos e Canadá: +1 800 597 5911
 Japão: +81 3 3769 6900
 América Latina: +55 11 33 55 33 70
 França: +33-800-67-60-30
 E-mail: support@brainlab.com

DIREITOS AUTORAIS:

Este manual contém informações exclusivas protegidas por direitos autorais. Nenhuma parte deste manual pode ser reproduzida ou traduzida sem a permissão expressa, por escrito, da Brainlab.

Revisão do documento: 1.0
 Artigo Número: 60904-29BP

RESPONSABILIDADE:

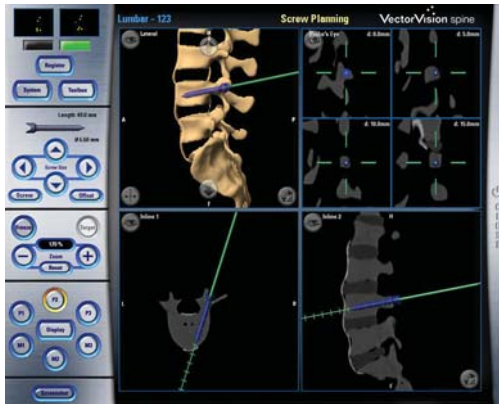
Este manual está sujeito a alterações sem aviso prévio e não representa um compromisso por parte da Brainlab.

Para obter informações adicionais, consulte a seção "Limitações de Responsabilidade" nos Termos e Condições de Vendas Padrão da Brainlab.



PLANEJAMENTO E NAVEGAÇÃO

Versões de software: Spine 5.6.x



ETAPA 1

Execute o planejamento de parafusos:

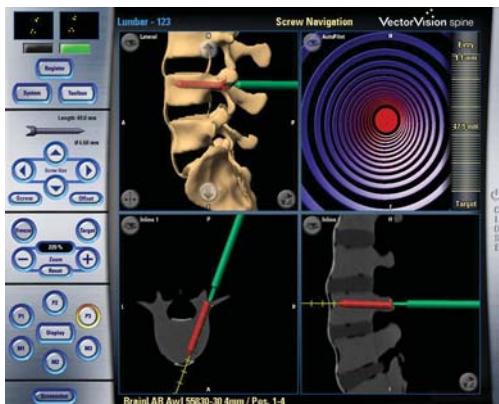
- Pressione **P2** e navegue para o local requerido para o implante.
- Defina as dimensões do parafuso na barra de menus.
- Pressione **P2** novamente para planejar outros parafusos, ou pressione **P3** para navegar.

OBSERVAÇÃO: Quando se cobre uma esfera e se remove o instrumento do campo de visão da câmera, a posição do parafuso também é armazenada.



ETAPA 2

- Verifique a posição planejada do parafuso.
- Pressione **Yes** para aceitar o parafuso planejado ou **No** para repetir o planejamento.



ETAPA 3

- Navegue o instrumento para a posição planejada.
- Pressione:
 - P2** para planejar o próximo parafuso,
 - P1** para retornar à visão geral da navegação ou
 - P3** para navegar outro parafuso planejado.

INFORMAÇÕES SOBRE O FABRICANTE:

Brainlab AG
Olof-Palme-Str. 9, 81829 Munich, Alemanha
Europa, África, Ásia, Austrália: +49 89 99 15 68 44
Estados Unidos e Canadá: +1 800 597 5911
Japão: +81 3 3769 6900
América Latina: +55 11 33 55 33 70
França: +33-800-67-60-30
E-mail: support@brainlab.com

DIREITOS AUTORAIS:

Este manual contém informações exclusivas protegidas por direitos autorais. Nenhuma parte deste manual pode ser reproduzida ou traduzida sem a permissão expressa, por escrito, da Brainlab.

Revisão do documento: 1.0
Artigo Número: 60904-29BP

RESPONSABILIDADE:

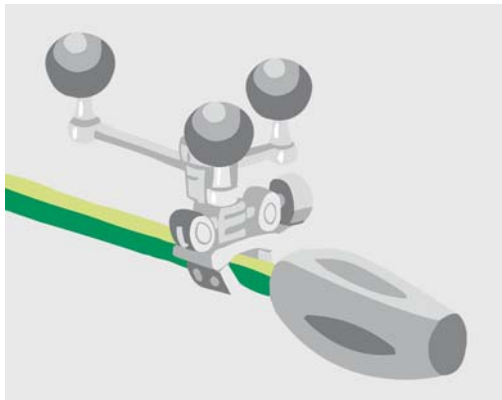
Este manual está sujeito a alterações sem aviso prévio e não representa um compromisso por parte da Brainlab.

Para obter informações adicionais, consulte a seção "Limitações de Responsabilidade" nos Termos e Condições de Vendas Padrão da Brainlab.



CALIBRAÇÃO DE INSTRUMENTOS

Versões de software: Spine 5.6.x



ETAPA 1

- Acople as esferas reflexivas a um adaptador de instrumental apropriado e na **Matriz de Calibração de Instrumental Rev. 4 (ICM4)**.
- Monte o adaptador de instrumental no instrumento que deseja navegar.



ETAPA 2

- Mantenha a **ICM4** e o instrumento selecionado no campo de visão da câmera para ativar o procedimento de calibração (distância para a câmera: 1,5 a 2,1 metros [5 a 7 pés]).



ETAPA 3 (OPÇÃO 1)

Executando a calibração da Seção em V:

- Calibre o eixo usando a Seção em V.
- Selecione a ponta do instrumento (i.e., instrumentos pontiagudos, etc.).
- Pressione novamente o botão correspondente para executar uma calibração de ponta (opcional).

OBSERVAÇÃO: A calibração de ponta é mandatória quando a ponta do instrumento não toca o plano de referência ou para refinar a calibração.



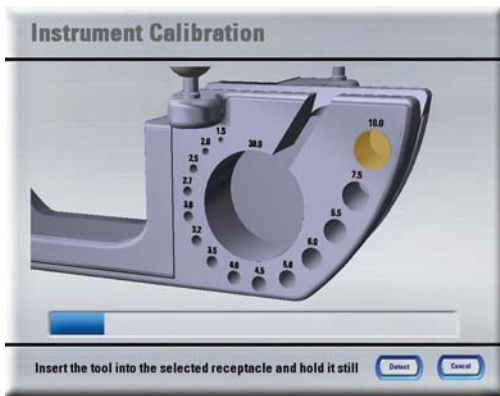
ETAPA 3 (OPÇÃO 2)

Executando a calibração do receptáculo:

- Insira a ponta do instrumento no receptáculo de menor diâmetro possível e gire o instrumento.
- Uma barra de progresso indica o status da calibração.

OBSERVAÇÃO: A ponta do instrumento deve tocar o fundo do receptáculo de calibração durante todo este procedimento.

Observação: Este manual não substitui a leitura dos manuais do usuário.



ETAPA 3 (OPÇÃO 3)

Executando a calibração manual:

- Pressione o botão **Manual**.
- Insira a ponta do instrumento no receptáculo de menor diâmetro possível.
- Selecione o receptáculo correspondente na tela.
- Mantenha o instrumento completamente imóvel até que a barra de progresso esteja totalmente preenchida.



ETAPA 4

- Verifique a precisão da calibração, usando a **ICM4** (i.e., Seção em V, ponto de pivotamento ou plano de referência).

INFORMAÇÕES SOBRE O FABRICANTE:

Brainlab AG
 Olof-Palme-Str. 9, 81829 Munich, Alemanha
 Europa, África, Ásia, Austrália: +49 89 99 15 68 44
 Estados Unidos e Canadá: +1 800 597 5911
 Japão: +81 3 3769 6900
 América Latina: +55 11 33 55 33 70
 França: +33-800-67-60-30
 E-mail: support@brainlab.com

DIREITOS AUTORAIS:

Este manual contém informações exclusivas protegidas por direitos autorais. Nenhuma parte deste manual pode ser reproduzida ou traduzida sem a permissão expressa, por escrito, da Brainlab.

Revisão do documento: 1.0
 Artigo Número: 60904-29BP

RESPONSABILIDADE:

Este manual está sujeito a alterações sem aviso prévio e não representa um compromisso por parte da Brainlab.

Para obter informações adicionais, consulte a seção "Limitações de Responsabilidade" nos Termos e Condições de Vendas Padrão da Brainlab.



INSTRUMENTOS PRÉ-CALIBRADOS

Versões de software: Spine 5.6.x



ETAPA 1

Se pretende utilizar um **Guia de Perfuração**, efetue a montagem:

- Fixe a estrela na manopla, fixando a porca.
- Fixe o tubo do guia de perfuração.
- Acople esferas reflexivas à estrela.



ETAPA 2

Para utilizar os **Probes para Coluna**, efetue a montagem:

- Fixe a terminação desejada na estrela de referência (rotulada como "Pre-Calibrated").
- Fixe a manopla desejada.
- Fixe as esferas marcadoras reflexivas na estrela.



ETAPA 3

Ative o instrumento:

- Abra a **Toolbox**.
- Selecione **Brainlab** (ou outro fabricante de instrumental).
- Selecione o instrumento requerido (verifique o código do produto).



ETAPA 4

Verifique o contador do instrumento:

- Contador = 0 → Prossiga para a **ETAPA 5**.
- Contador > 0 → Verifique o instrumento.
Em caso de imprecisão, prossiga para a **ETAPA 5**.
- Se estiver utilizando um **Guia de Perfuração**, segure-o no receptáculo indicado para verificação.
- Se estiver utilizando um dos **Probes para Coluna**, segure-o no ponto de pivotamento para verificação.

Observação: Este manual não substitui a leitura dos manuais do usuário.



ETAPA 5

- Valide o instrumento de acordo com as instruções exibidas na tela.

OBSERVAÇÃO: A validação do instrumento é mandatória quando o contador do instrumento mostra o valor zero.



ETAPA 6

Se a verificação/validação for bem-sucedida, o sistema será ativado.

Se a validação não for bem-sucedida, ou se a verificação parecer imprecisa, verifique se:

- O instrumento correto está selecionado.
- O instrumento está montado de forma correta.
- As esferas reflexivas do instrumento e a **ICM4** estão limpas, secas e parafusadas com firmeza.

INFORMAÇÕES SOBRE O FABRICANTE:

Brainlab AG
Olof-Palme-Str. 9, 81829 Munich, Alemanha
Europa, África, Ásia, Austrália: +49 89 99 15 68 44
Estados Unidos e Canadá: +1 800 597 5911
Japão: +81 3 3769 6900
América Latina: +55 11 33 55 33 70
França: +33-800-67-60-30
E-mail: support@brainlab.com

DIREITOS AUTORAIS:

Este manual contém informações exclusivas protegidas por direitos autorais. Nenhuma parte deste manual pode ser reproduzida ou traduzida sem a permissão expressa, por escrito, da Brainlab.

Revisão do documento: 1.0
Artigo Número: 60904-29BP

RESPONSABILIDADE:

Este manual está sujeito a alterações sem aviso prévio e não representa um compromisso por parte da Brainlab.

Para obter informações adicionais, consulte a seção "Limitações de Responsabilidade" nos Termos e Condições de Vendas Padrão da Brainlab.

