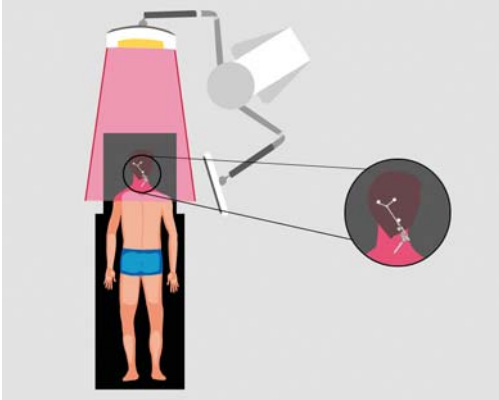


# OK GEREEDMAKEN

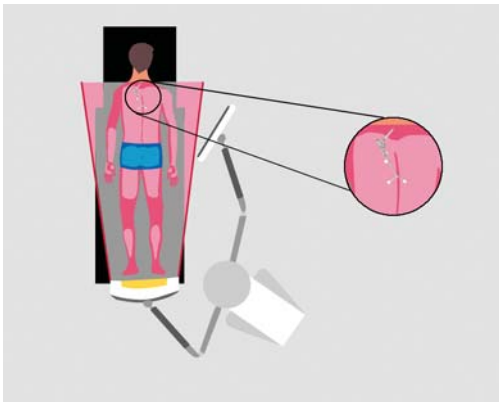
Softwareversies: Spine 5.6.x



## STAP 1 (OPTIE 1)

Cervicale procedures - C1/C2 volgens Magerl:

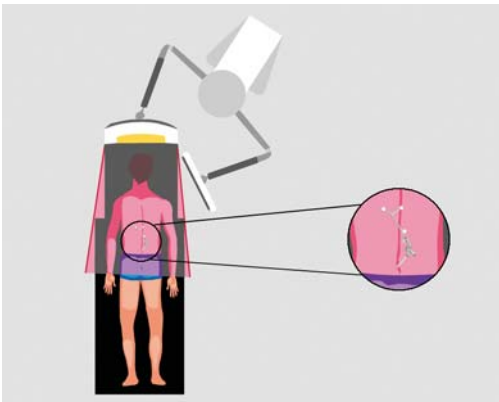
- Patiënt in buikligging.
- **Rug standaard X-klem** maat S met Y-referentiester bevestigd aan C2.
- Monitor en camera bevinden zich aan het hoofdeinde van het bed.



## STAP 1 (OPTIE 2)

Cervicale procedures - cervicale dorsale instrumenten:

- Patiënt in buikligging.
- **Rug standaard X-klem** maat S met Y-referentiester bevestigd aan de betreffende wervel.
- De monitor bevindt zich tegenover de behandelkant en de camera bevindt zich aan het voeteneinde van het bed.



## STAP 1 (OPTIE 3)

Lumbale/thoracale procedures:

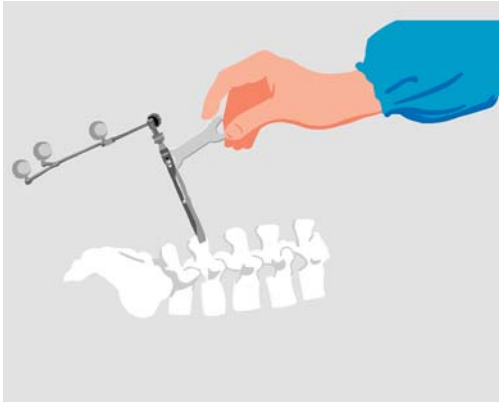
- Patiënt in buikligging.
- **Rug standaard X-klem** met Y-referentiester bevestigd aan de betreffende wervel:
  - Als het systeem zich aan het hoofdeinde van het bed bevindt: referentiester in craniale richting (zie afbeelding).
  - Als het systeem zich aan het voeteneinde van het bed bevindt: referentiester in caudale richting.



## STAP 2

- Sluit het systeem aan.
- Sluit de netwerkkabel aan (indien deze gebruikt wordt).
- Schakel het systeem in.
- Druk op het pictogram **Spine**.
- Als u een CT-procedure uitvoert, laad dan de scangegevens op het navigatiestation.
- Als u een fluoro-procedure uitvoert of als de CT-gegevens zijn geladen via het netwerk, plaats dan een lege zip-disk of USB flash drive om de operatiegegevens op te slaan.

Opmerking. Deze handleiding is geen vervanging voor het lezen van de gebruikershandleidingen.



### STAP 3

- Dek de patiënt af.
- Bevestig reflecterende markeerbollen op alle instrumenten.
- Bevestig de **rug standaard X-klem** (alternatief: **MIRA** of **rugreferentiester**) stevig aan het bot.
- Bevestig de referentiester aan de **rug standaard X-klem** (alternatief: **MIRA** of **rugreferentiester**).
- Vergrendel alle gewrichten met behulp van de meegeleverde steeksleutel.



### STAP 4

Plaats het systeem zo dat:

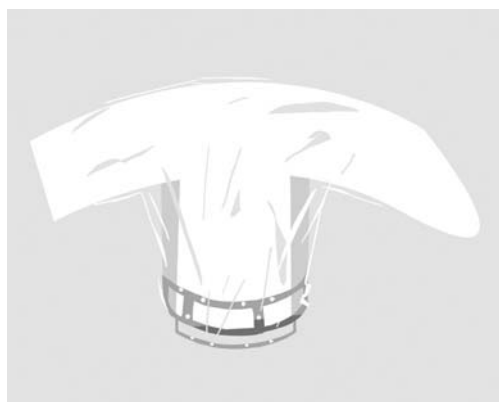
- De chirurg de monitor goed kan zien.
- De camera bevindt zich op 1,5-2,1 m afstand van de referentiester.
- De referentiester en de navigatie-instrumenten zijn zichtbaar voor de camera.



### STAP 5

Controleer de zichtbaarheid van het instrument en de referentiester:

- Groen statusveld = ster en instrumenten zichtbaar.
- Groene bollen = pointer.
- Gele bollen = ongekalibreerd instrument of ster vóór patiëntregistratie.
- Rode bollen = ster na patiëntregistratie.
- Blauwe bollen = registratie kit of **ICM4**.
- Grijs bollen/cirkels = onbekend instrument.



### STAP 6

Als u een fluoro-procedure uitvoert:

- Bevestig een steriele registratiekit op de afgedekte C-arm, of.
- Bevestig een niet-steriele registratiekit en dek de C-arm af. zorg ervoor dat de reflecterende schijven niet worden afgedekt door vouwen in het afdek materiaal.

#### INFORMATIE OVER DE FABRIKANT:

Brainlab AG  
 Olof-Palme-Str. 9, 81829 Munich, Germany  
 Europa, Afrika, Azië, Australië: +49 89 99 15 68 44  
 VS en Canada: +1 800 597 5911  
 Japan: +81 3 3769 6900  
 Latijns-Amerika: +55 11 3256-8301  
 Frankrijk: +33-800-67-60-30  
 E-mail: support@brainlab.com

#### COPYRIGHT:

Deze handleiding bevat informatie die door auteursrecht wordt beschermd. Niets uit deze handleiding mag worden veeleenvoudigd of vertaald zonder de uitdrukkelijke schriftelijke toestemming van Brainlab.

Documentversie: 1.0

Artikelnummer: 60904-29NL

#### AANSPRAKELIJKHEID:

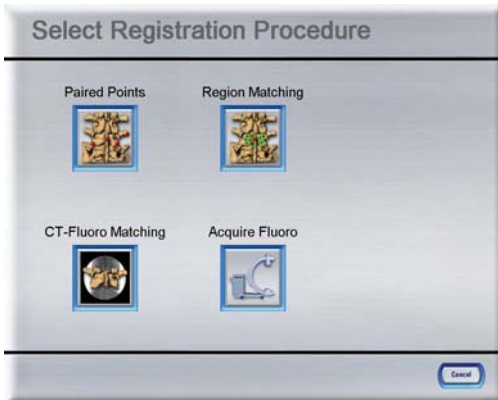
Deze handleiding kan zonder kennisgeving worden gewijzigd en verplicht Brainlab tot niets.

Raadpleeg voor meer informatie het hoofdstuk over beperkingen van aansprakelijkheid in de standaard verkoopvoorwaarden van Brainlab.



# REGIO'S KOPPELEN

Softwareversies: Spine 5.6.x



## STAP 1

- Druk op de knop **Register** in de menubalk.
- Druk op **Region Matching**.



## STAP 2

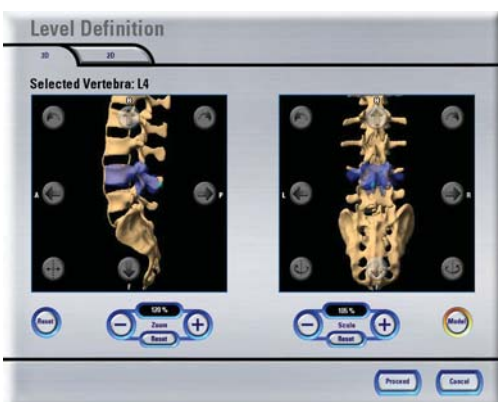
- Pas in het dialoogvenster **Bone Threshold** de botdrempel aan met behulp van de knop **Detect**, met de schuif of met de pijltoetsen (het weergegeven botoppervlak moet glad zijn).
- Druk op **Proceed**.

**OPMERKING.** Als het dialoogvenster **Bone Threshold** niet automatisch wordt geopend, kunt u op de knop **Toolbox** drukken en vervolgens in het tabblad **Settings** de optie **Bone Threshold** selecteren.



## STAP 3

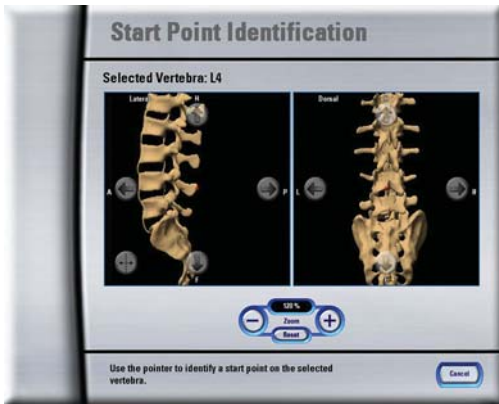
- Selecteer de wervel die geopereerd moet worden met behulp van de pijltjes of door direct op de afgebeelde wervelkolom te drukken in het dialoogvenster **Select Vertebra**.
- Druk op **Level Definition**.



## STAP 4

- Plaats in het dialoogvenster **Level Definition** met behulp van de pijltjestoetsen en de bedieningselementen **Scale** het blauwe model over de betreffende wervel in de gegevensset.
- Druk op **Proceed**.

Opmerking. Deze handleiding is geen vervanging voor het lezen van de gebruikershandleidingen.



## STAP 5

- Plaats het startpunt (de rode bol) bovenop de processus spinosus of een ander prominent oriëntatiepunt van de geselecteerde wervel.
- Leg het punt op de wervel zo nauwkeurig mogelijk vast met behulp van de pointer.
- De vastlegging wordt bevestigd door middel van een pieptoon.

**OPMERKING.** Na het vastleggen van een startpunt mag de referentiepunt niet meer worden verplaatst.



## STAP 6

- Leg de eerste paar punten in de aangeduide groene regio's vast.
- Leg de resterende punten vast in de volledige oppervlakte van dezelfde wervel.

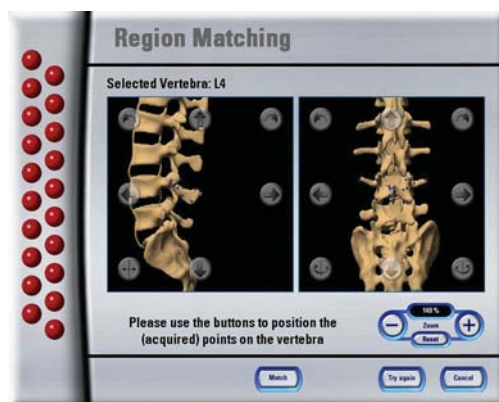
**OPMERKING.** Vermijd het vastleggen van punten op de volgende wervel. Dit kan leiden tot een mislukte registratie.



## STAP 7

- Houd de pointer bij minimaal 3 oriëntatiepunten op de wervel van de patiënt en controleer of de positie die op het scherm wordt getoond overeenkomt met de werkelijke positie op de ruggengraat van de patiënt.
- Als de registratie nauwkeurig is, drukt u op **Proceed**.

**OPMERKING.** Als de registratie niet nauwkeurig is, pas dan de vastgelegde punten aan (**Corrective Matching**) of druk op **Try Again** om de registratie te herhalen.



## STAP 8 (OPTIONEEL BIJ MISLUKTE REGISTRATIE)

Voer de functie **Corrective Matching** uit:

- Gebruik de pijltjestoetsen om de vastgelegde punten opnieuw te richten op anatomische oriëntatiepunten.
- Druk op **Match**.

**OPMERKING.** In deze weergave kan de pointer worden gebruikt om te richten.

### INFORMATIE OVER DE FABRIKANT:

Brainlab AG  
 Olof-Palme-Str. 9, 81829 Munich, Germany  
 Europa, Afrika, Azië, Australië: +49 89 99 15 68 44  
 VS en Canada: +1 800 597 5911  
 Japan: +81 3 3769 6900  
 Latijns-Amerika: +55 11 3256-8301  
 Frankrijk: +33-800-67-60-30  
 E-mail: support@brainlab.com

### COPYRIGHT:

Deze handleiding bevat informatie die door auteursrecht wordt beschermd. Niets uit deze handleiding mag worden vervoelvoudigd of vertaald zonder de uitdrukkelijke schriftelijke toestemming van Brainlab.

Documentversie: 1.0

Artikelnummer: 60904-29NL

### AANSPRAKELIJKHEID:

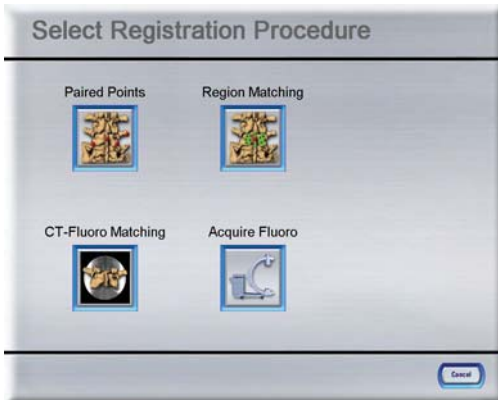
Deze handleiding kan zonder kennisgeving worden gewijzigd en verplicht Brainlab tot niets.

Raadpleeg voor meer informatie het hoofdstuk over beperkingen van aansprakelijkheid in de standaard verkoopvoorwaarden van Brainlab.



# REGISTRATIE VAN GEKOPPELDE PUNTEN

Softwareversies: Spine 5.6.x



## STAP 1

- Druk op de knop **Register** in de menubalk.
- Druk op **Paired Points**.



## STAP 2

- Pas in het dialoogvenster **Bone Threshold** de botdrempel aan met behulp van de knop **Detect**, met de schuif of met de pijltoetsen (het weergegeven botoppervlak moet glad zijn).
- Druk op **Proceed**.

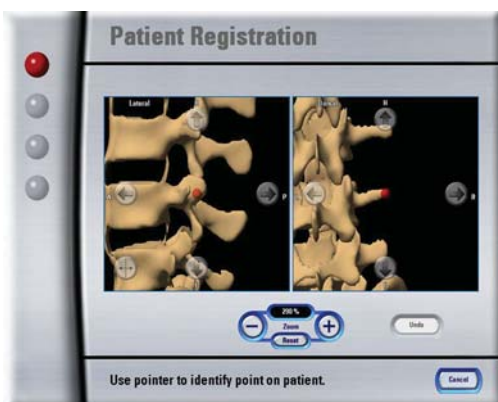
**OPMERKING.** Als het dialoogvenster **Bone Threshold** niet automatisch wordt geopend, kunt u op de knop **Toolbox** drukken en vervolgens in het tabblad **Settings** de optie **Bone Threshold** selecteren.



## STAP 3 (OPTIONEEL)

Als u met **iPlan Spine** registratiemarkers hebt toegevoegd tijdens de preoperatieve planning:

- Selecteer de wervel die geopereerd moet worden met behulp van de pijltjes of door direct op de afgebeelde wervelkolom te drukken in het dialoogvenster **Select Vertebra**.
- Druk op **Proceed**.

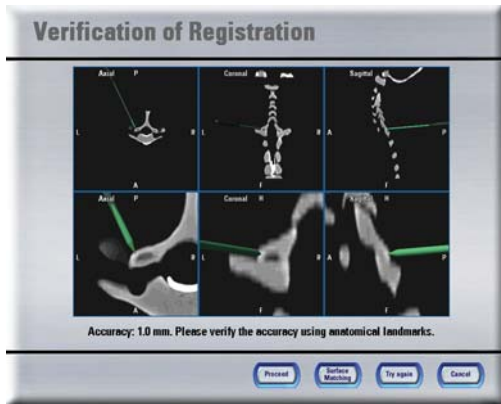


## STAP 4

- Gebruik de pijltjestoetsen om het actieve punt (de heldere rode punt) op de gewenste positie van de wervel te plaatsen.
- Leg het punt op de wervel zo nauwkeurig mogelijk vast met behulp van de pointer.
- De vastlegging wordt bevestigd door middel van een pieptoon.
- Leg op dezelfde manier nog 3 punten vast op dezelfde wervel.
- Druk op **Proceed**.

Opmerking. Deze handleiding is geen vervanging voor het lezen van de gebruikershandleidingen.

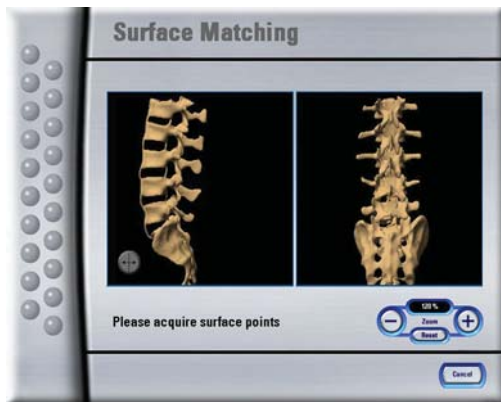




## STAP 5

- Houd de pointer bij minimaal 3 oriëntatiepunten op de wervel van de patiënt en controleer of de positie die op het scherm wordt getoond overeenkomt met de werkelijke positie op de ruggengraat van de patiënt.
- Als de registratie nauwkeurig is, drukt u op **Proceed**.

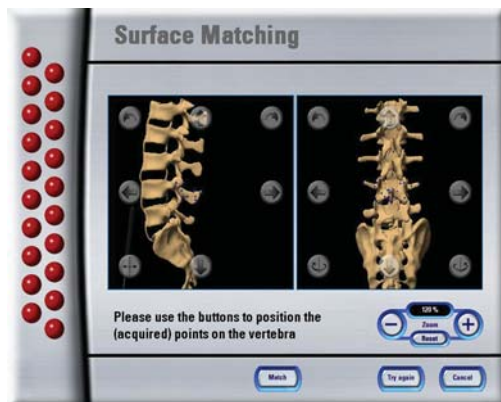
**OPMERKING.** Als u niet tevreden bent over de nauwkeurigheid, drukt u op **Try Again** om de registratie te herhalen of op **Surface Matching** om nog 20 punten vast te leggen.



## STAP 6 (OPTIONEEL)

- Leg in het dialoogvenster **Surface Matching** met de pointer 20 extra oppervlaktepunten vast op dezelfde wervel.
- Als de registratie nauwkeurig is, drukt u op **Proceed**.

**OPMERKING.** Als de registratie niet nauwkeurig is, pas dan de vastgelegde punten aan (**Corrective Matching**) of druk op **Try Again** om de volledige registratie te herhalen.



## STAP 7 (OPTIONEEL BIJ MISLUKTE REGISTRATIE)

Voer de functie **Corrective Matching** uit:

- Gebruik de pijltjestoetsen om de vastgelegde punten opnieuw te richten op anatomische oriëntatiepunten.
- Druk op **Match**.

**OPMERKING.** In deze weergave kan de pointer worden gebruikt om te richten.

### INFORMATIE OVER DE FABRIKANT:

Brainlab AG  
 Olof-Palme-Str. 9, 81829 Munich, Germany  
 Europa, Afrika, Azië, Australië: +49 89 99 15 68 44  
 VS en Canada: +1 800 597 5911  
 Japan: +81 3 3769 6900  
 Latijns-Amerika: +55 11 3256-8301  
 Frankrijk: +33-800-67-60-30  
 E-mail: support@brainlab.com

### COPYRIGHT:

Deze handleiding bevat informatie die door auteursrecht wordt beschermd. Niets uit deze handleiding mag worden veelevoudigd of vertaald zonder de uitdrukkelijke schriftelijke toestemming van Brainlab.

Documentversie: 1.0

Artikelnummer: 60904-29NL

### AANSPRAKELIJKHEID:

Deze handleiding kan zonder kennisgeving worden gewijzigd en verplicht Brainlab tot niets.

Raadpleeg voor meer informatie het hoofdstuk over beperkingen van aansprakelijkheid in de standaard verkoopvoorwaarden van Brainlab.



# 2D-BEELDEN VASTLEGGEN

Softwareversies: Spine 5.6.x



## STAP 1

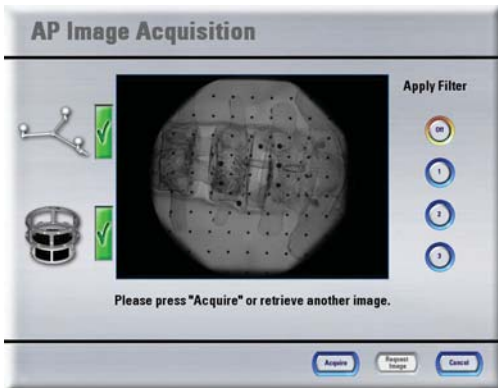
- Druk op de knop **Register** in de menubalk.
- Druk op **Acquire Fluoro**.
- Selecteer het beeldtype (fluoro of kalibratiebeeld) en de beeldrichting (AP, lateraal of schuin).
- Zorg ervoor dat de camera vrij zicht heeft op de registratiekit en het referentiester.



## STAP 2

- Plaats de patiënt zo, dat het interessegebied toegankelijk is voor het vastleggen van beelden.
- Verwijder indien mogelijk alle metalen materialen in het interessegebied die de beeldvastlegging zouden kunnen verstoren.

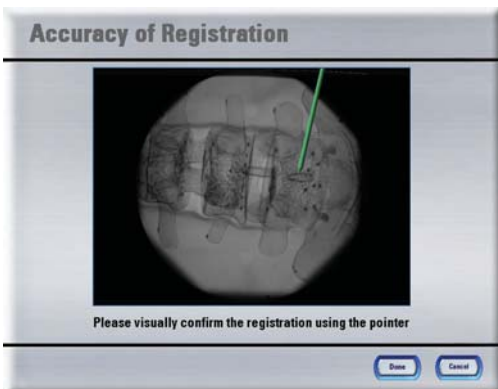
**OPMERKING.** Na herhaalde mislukte beeldvastleggingen is mogelijk een kalibratie nodig.



## STAP 3

- Druk op **Acquire** om het gewenste beeld vast te leggen met behulp van de C-arm.
- Druk na het vastleggen van beelden op een van de knoppen **Apply Filter** om de helderheid en het contrast te optimaliseren.

**OPMERKING.** Om de vastgelegde beelden aan te passen, moet u eerst op de knop **Acquire** drukken.



## STAP 4

- Houd de pointer bij minimaal 3 oriëntatiepunten op de wervel van de patiënt en controleer of de positie die op het scherm wordt getoond overeenkomt met de werkelijke positie op de ruggengraat van de patiënt.
- Als de registratie nauwkeurig is, drukt u op **Proceed**.
- Herhaal stap 3 voor elke te navigeren AP-positie, laterale positie of schuine positie.

Opmerking. Deze handleiding is geen vervanging voor het lezen van de gebruikershandleidingen.

**INFORMATIE OVER DE FABRIKANT:**

Brainlab AG  
Olof-Palme-Str. 9, 81829 Munich, Germany  
Europa, Afrika, Azië, Australië: +49 89 99 15 68 44  
VS en Canada: +1 800 597 5911  
Japan: +81 3 3769 6900  
Latijns-Amerika: +55 11 3256-8301  
Frankrijk: +33-800-67-60-30  
E-mail: support@brainlab.com

**COPYRIGHT:**

Deze handleiding bevat informatie die door auteursrecht wordt beschermd.  
Niets uit deze handleiding mag worden vervoelvoudigd of vertaald zonder de uitdrukkelijke schriftelijke toestemming van Brainlab.

Documentversie: 1.0

Artikelnummer: 60904-29NL

**AANSPRAKELIJKHEID:**

Deze handleiding kan zonder kennisgeving worden gewijzigd en verplicht Brainlab tot niets.

Raadpleeg voor meer informatie het hoofdstuk over beperkingen van aansprakelijkheid in de standaard verkoopvoorwaarden van Brainlab.





# CT-FLUORO MATCHING

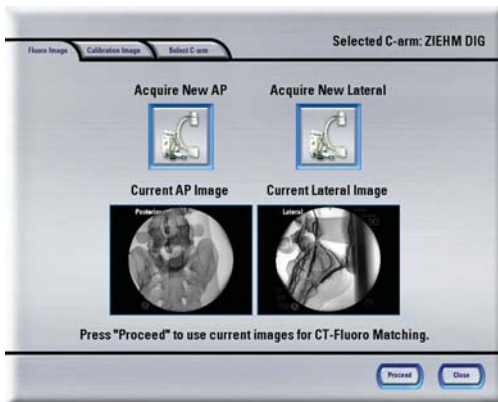
Softwareversies: Spine 5.6.x



## STAP 1

- Druk op de knop **Register** in de menubalk.
- Druk op **CT-Fluoro Matching**.
- Pas in het dialoogvenster **Bone Threshold** de botdrempel aan met behulp van de knop **Detect**, met de schuif of met de pijltoetsen (het botoppervlak moet glad zijn).
- Druk op **Proceed**.

**OPMERKING.** Als het dialoogvenster **Bone Threshold** niet automatisch wordt geopend, kunt u op de knop **Toolbox** drukken en vervolgens in het tabblad **Settings** de optie **Bone Threshold** selecteren.



## STAP 2

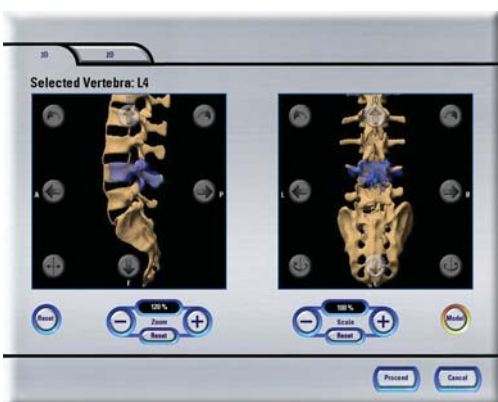
- Leg de AP-beelden en de laterale fluoroscopische beelden vast met behulp van de C-arm (zie 2D-beelden vastleggen) door op de betreffende knoppen in het tabblad **Fluoro Image** te drukken.
- Druk op **Proceed**.

**OPMERKING.** U kunt ook bijbehorende kalibratiebeelden vastleggen.



## STAP 3

- Selecteer de wervel die geopereerd moet worden met behulp van de pijltjes of door direct op de afgebeelde wervelkolom te drukken in het dialoogvenster **Select Vertebra**.
- Druk op **Segmentation**.



## STAP 4

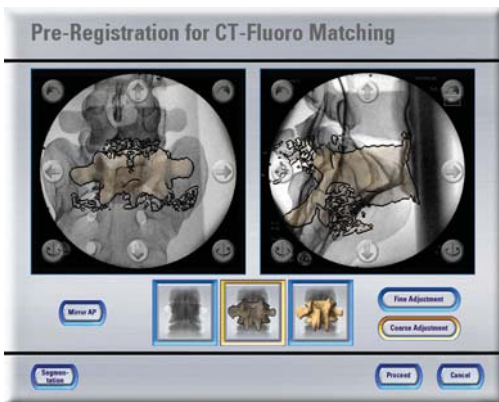
- Gebruik de pijltoetsen om de blauwe modelwervel op de te registreren wervel te plaatsen.
- Gebruik de bedieningselementen **Scale** om de grootte van de modelwervel aan te passen.
- Druk op **Proceed** om de segmentatie te starten en opnieuw in het dialoogvenster **Select Vertebra** om verder te gaan.

Opmerking. Deze handleiding is geen vervanging voor het lezen van de gebruikershandleidingen.



## STAP 5

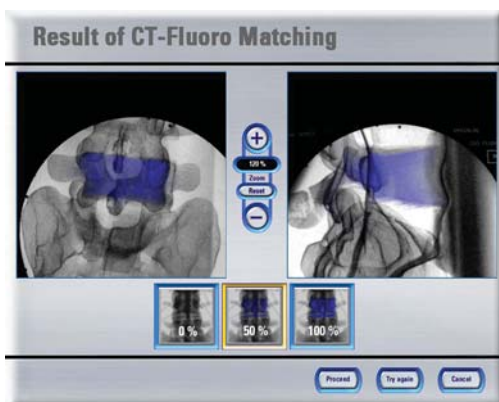
- Gebruik de afbeelding van de persoon om de richting van het hoofd te definiëren door het scherm aan te raken.
- Druk op **Proceed**.



## STAP 6

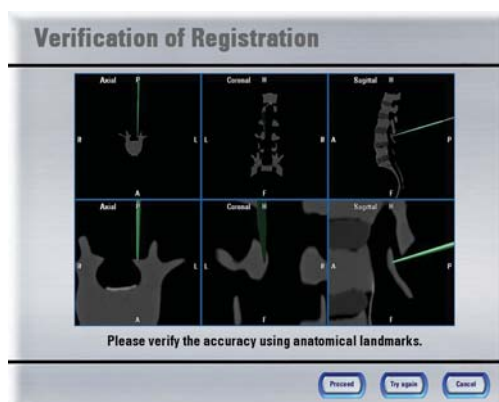
- Plaats de gesegmenteerde wervel zo precies mogelijk over de AP-beelden en de laterale fluoroscopische beelden.
- Gebruik de knoppen **Fine Adjustment** en **Coarse Adjustment** voor fijnafstelling van de uitlijning.
- Druk op **Proceed** om de functie CT-fluoro matching automatisch te starten.

**OPMERKING.** Als u niet tevreden bent met de segmentatie van de wervel (bijvoorbeeld omdat de processus spinosus of processus transversi is afgesneden), drukt u op **Segmentation** om de segmentatie te herhalen.



## STAP 7

- Controleer de nauwkeurigheid van het resultaat van CT-fluoro matching door de anatomische oriëntatiepunten in de fluoro-beelden te vergelijken met dezelfde oriëntatiepunten in het overlay van het CT-beeld.
- Als de registratie nauwkeurig is, drukt u op **Proceed**. Druk anders op **Try Again** om het matching-proces te herhalen.



## STAP 8

- Houd de pointer bij minimaal 3 oriëntatiepunten op de wervel van de patiënt en controleer of de positie die op het scherm wordt getoond overeenkomt met de werkelijke positie op de ruggengraat van de patiënt.
- Als de registratie nauwkeurig is, drukt u op **Proceed**. Druk anders op **Try Again** om de registratie te herhalen.

### INFORMATIE OVER DE FABRIKANT:

Brainlab AG  
 Olof-Palme-Str. 9, 81829 Munich, Germany  
 Europa, Afrika, Azië, Australië: +49 89 99 15 68 44  
 VS en Canada: +1 800 597 5911  
 Japan: +81 3 3769 6900  
 Latijns-Amerika: +55 11 3256-8301  
 Frankrijk: +33-800-67-60-30  
 E-mail: support@brainlab.com

### COPYRIGHT:

Deze handleiding bevat informatie die door auteursrecht wordt beschermd. Niets uit deze handleiding mag worden vervoelvoudigd of vertaald zonder de uitdrukkelijke schriftelijke toestemming van Brainlab.

Documentversie: 1.0

Artikelnummer: 60904-29NL

### AANSPRAKELIJKHEID:

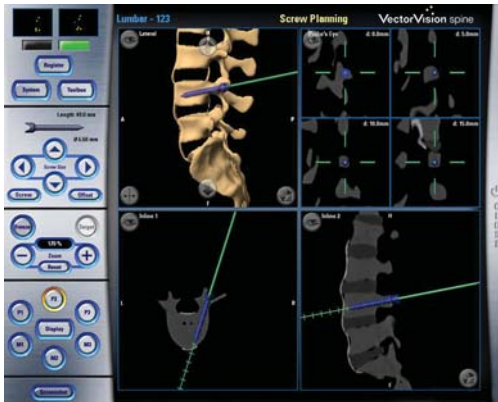
Deze handleiding kan zonder kennisgeving worden gewijzigd en verplicht Brainlab tot niets.

Raadpleeg voor meer informatie het hoofdstuk over beperkingen van aansprakelijkheid in de standaard verkoopvoorwaarden van Brainlab.



# PLANNING EN NAVIGATIE

Softwareversies: Spine 5.6.x



## STAP 1

Voer een schroefplanning uit:

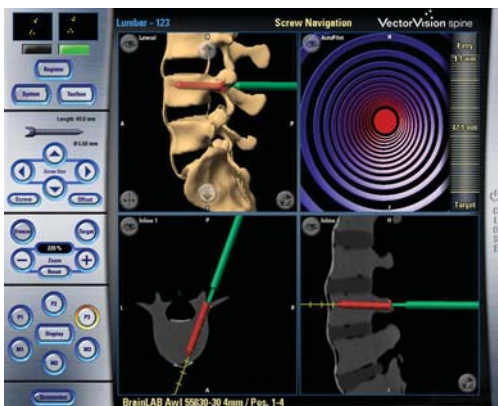
- Druk op **P2** en navigeer naar de gewenste implantaatlocatie.
- Definieer de afmetingen van het implantaat in de menubalk.
- Druk opnieuw op **P2** om extra schroeven te plannen of druk op **P3** om te navigeren.

**OPMERKING.** Door het afdekken van een reflecterende markeerbol en het instrument te verwijderen uit het gezichtsveld wordt de positie van het implantaat ook opgeslagen.



## STAP 2

- Controleer de geplande positie van de schroef.
- Druk op **Yes** om de geplande schroef te accepteren of druk op **No** om het plannen te herhalen.



## STAP 3

- Navigeer het instrument naar de geplande positie.
- Druk op:
  - **P2** om de volgende schroef te plannen.
  - **P1** om terug te keren naar het navigatieoverzicht of.
  - **P3** om naar een andere geplande schroef te navigeren.

**INFORMATIE OVER DE FABRIKANT:**

Brainlab AG  
Olof-Palme-Str. 9, 81829 Munich, Germany  
Europa, Afrika, Azië, Australië: +49 89 99 15 68 44  
VS en Canada: +1 800 597 5911  
Japan: +81 3 3769 6900  
Latijns-Amerika: +55 11 3256-8301  
Frankrijk: +33-800-67-60-30  
E-mail: support@brainlab.com

**COPYRIGHT:**

Deze handleiding bevat informatie die door auteursrecht wordt beschermd.  
Niets uit deze handleiding mag worden vervoelvoudigd of vertaald zonder de uitdrukkelijke schriftelijke toestemming van Brainlab.

Documentversie: 1.0

Artikelnummer: 60904-29NL

**AANSPRAKELIJKHEID:**

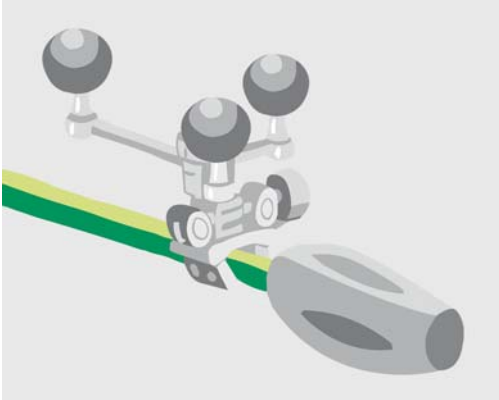
Deze handleiding kan zonder kennisgeving worden gewijzigd en verplicht Brainlab tot niets.

Raadpleeg voor meer informatie het hoofdstuk over beperkingen van aansprakelijkheid in de standaard verkoopvoorwaarden van Brainlab.



# INSTRUMENTKALIBRATIE

Softwareversies: Spine 5.6.x



## STAP 1

- Bevestig reflecterende markeerbollen op een geschikte instrumentadapter en aan de **instrumentkalibratiematrix rev. 4 (ICM4)**.
- Monteer de instrumentadapter op het instrument dat u wilt navigeren.



## STAP 2

- Houd de **ICM4** en het geselecteerde instrument in het zichtveld van de camera om de kalibratieprocedure te activeren (afstand tot de camera: 1,5-2,1 meter).



## STAP 3 (OPTIE 1)

Kalibratie met V-stuk uitvoeren:

- Kalibreer de as met behulp van het V-stuk.
- Selecteer de instrumentpunt (bijvoorbeeld puntig, beitelpunt).
- Druk opnieuw op de bijbehorende knop om een kalibratie van de punt uit te voeren (optioneel).

**OPMERKING.** De puntkalibratie is verplicht als de punt van het instrument het referentievlak niet raakt of als u de kalibratie wilt verfijnen.



## STAP 3 (OPTIE 2)

Contactpuntkalibratie uitvoeren:

- Plaats de punt van het instrument in het kleinst mogelijke contactpunt en draai het instrument.
- Een voortgangsbalk geeft de kalibratiestatus aan.

**OPMERKING.** De punt van het instrument moet gedurende de volledige procedure in contact blijven met de onderzijde van het kalibratiecontactpunt.

Opmerking. Deze handleiding is geen vervanging voor het lezen van de gebruikershandleidingen.

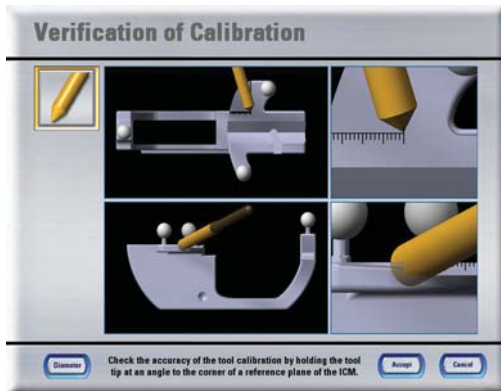




### STAP 3 (OPTIE 3)

Handmatige kalibratie uitvoeren:

- Druk op de knop **Manual**.
- Plaats de instrumentpunt in het kleinst mogelijke contactpunt.
- Selecteer het juiste contactpunt op het scherm.
- Houd het instrument stil totdat de voortgangsbalk vol is.



### STAP 4

- Controleer de nauwkeurigheid van de kalibratie met behulp van de **ICM4** (bijvoorbeeld V-stuk, draipunt of referentievlak).

#### INFORMATIE OVER DE FABRIKANT:

Brainlab AG  
 Olof-Palme-Str. 9, 81829 Munich, Germany  
 Europa, Afrika, Azië, Australië: +49 89 99 15 68 44  
 VS en Canada: +1 800 597 5911  
 Japan: +81 3 3769 6900  
 Latijns-Amerika: +55 11 3256-8301  
 Frankrijk: +33-800-67-60-30  
 E-mail: support@brainlab.com

#### COPYRIGHT:

Deze handleiding bevat informatie die door auteursrecht wordt beschermd. Niets uit deze handleiding mag worden veeleenvoudigd of vertaald zonder de uitdrukkelijke schriftelijke toestemming van Brainlab.

Documentversie: 1.0

Artikelnummer: 60904-29NL

#### AANSPRAKELIJKHEID:

Deze handleiding kan zonder kennisgeving worden gewijzigd en verplicht Brainlab tot niets.

Raadpleeg voor meer informatie het hoofdstuk over beperkingen van aansprakelijkheid in de standaard verkoopvoorwaarden van Brainlab.



# VOORGEKALIBREERDE INSTRUMENTEN

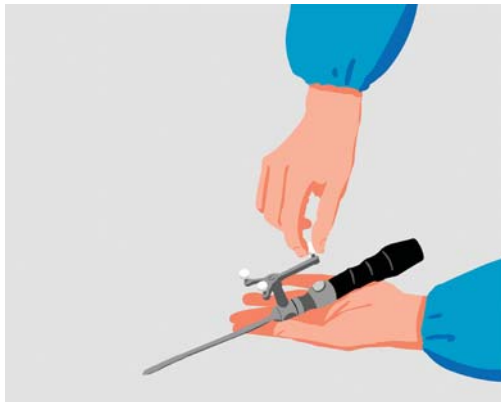
Softwareversies: Spine 5.6.x



## STAP 1

Als u een **boorgeleider** gebruikt, monteer deze dan:

- Bevestig de volgster aan het handvat door de moer te monteren.
- Bevestig de boorgeleider aan de volgster.
- Bevestig reflecterende markeerbollen aan de volgster.



## STAP 2

Als u de **ruginstrumentset** gebruikt, monteer deze dan:

- Bevestig de gewenste punt aan de volgster (met het label "Pre-Calibrated").
- Bevestig het gewenste handvat.
- Bevestig reflecterende markeerbollen aan de volgster.



## STAP 3

Activeer het instrument:

- Open de **Toolbox**.
- Selecteer **Brainlab** (of een andere fabrikant van instrumenten).
- Selecteer het gewenste instrument (controleer de productcode).



## STAP 4

Controleer het instrument:

- Instrumentteller = 0 → Ga verder met **STAP 5**.
- Instrumentteller > 0 → Controleer het instrument. Indien onnauwkeurig, ga verder met **STAP 5**.
- Als u een **boorgeleider** gebruikt, plaats deze dan in het aangegeven contactpunt ter controle.
- Als u de **ruginstrumentset** gebruikt, plaats deze dan tegen het draaipunt ter controle.

Opmerking. Deze handleiding is geen vervanging voor het lezen van de gebruikershandleidingen.



## STAP 5

- Controleer het instrument volgens de instructies op het scherm.

**OPMERKING.** Het controleren van instrumenten is verplicht als de instrumentteller nul heeft bereikt.



## STAP 6

Als de controle/validatie geslaagd is, is het instrument nu geactiveerd.

Als de validatie is mislukt of de verificatie onnauwkeurig lijkt, controleer dan of:

- Het juiste instrument is geselecteerd.
- Het instrument op de juiste wijze is gemonteerd.
- De reflecterende markeerbollen van het instrument en de **ICM4** schoon, droog en juist vastgeschroefd zijn.

### INFORMATIE OVER DE FABRIKANT:

Brainlab AG  
 Olof-Palme-Str. 9, 81829 Munich, Germany  
 Europa, Afrika, Azië, Australië: +49 89 99 15 68 44  
 VS en Canada: +1 800 597 5911  
 Japan: +81 3 3769 6900  
 Latijns-Amerika: +55 11 3256-8301  
 Frankrijk: +33-800-67-60-30  
 E-mail: support@brainlab.com

### COPYRIGHT:

Deze handleiding bevat informatie die door auteursrecht wordt beschermd. Niets uit deze handleiding mag worden veeleenvoudigd of vertaald zonder de uitdrukkelijke schriftelijke toestemming van Brainlab.

Documentversie: 1.0

Artikelnummer: 60904-29NL

### AANSPRAKELIJKHEID:

Deze handleiding kan zonder kennisgeving worden gewijzigd en verplicht Brainlab tot niets.

Raadpleeg voor meer informatie het hoofdstuk over beperkingen van aansprakelijkheid in de standaard verkoopvoorwaarden van Brainlab.

