

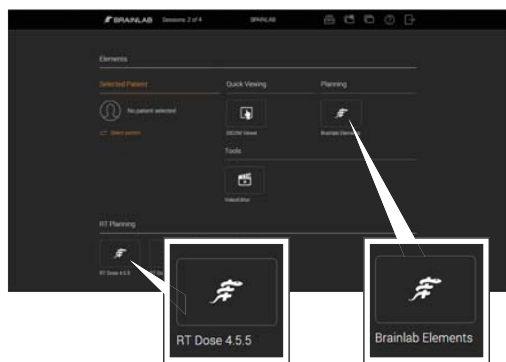
# ИСПОЛЬЗОВАНИЕ ORIGIN SERVER

Версия программного обеспечения: Origin Server 3.0



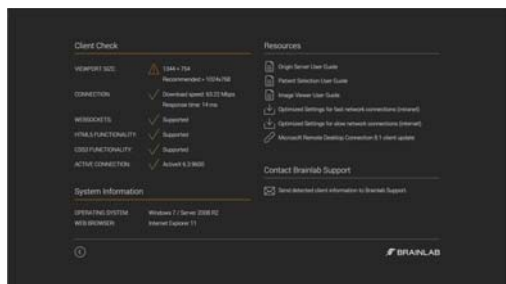
## ВХОД НА СЕРВЕР ORIGIN SERVER

- Откройте браузер.
- Введите URL-адрес **Origin Server**.
  - Для стандартного доступа используется следующий формат:  
https://<серверFQDN>.<доменмедицинскогоучреждения>
- В соответствующих полях введите учетные данные и нажмите кнопку **LOGIN**.



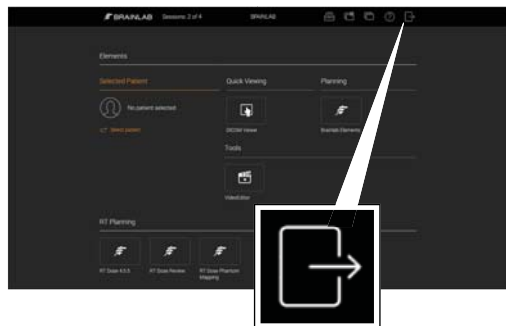
## ДОСТУП К ПРИЛОЖЕНИЯМ

- Для запуска приложения нажмите соответствующую кнопку (например, Brainlab Elements).
- Можно использовать приложения HTML5 или RDP (протокол удаленного рабочего стола).
- В открывшемся приложении выполните необходимые процедуры предоперационного планирования.



## ПАРАМЕТРЫ CLIENT CHECK

- Просмотр информации о системе, подключении и рекомендуемых значениях.
- Доступ к разделу **Resources**, содержащему актуальные руководства пользователя.
- Загрузка оптимизированных параметров для интрасети и Интернета.
- Контактные данные службы поддержки компании Brainlab.



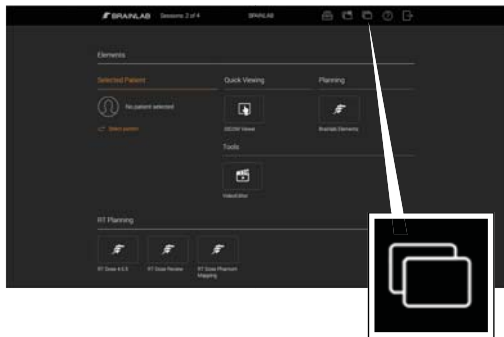
## ВЫХОД ИЗ СИСТЕМЫ ORIGIN SERVER

- После завершения работы нажмите кнопку **Done** в приложении.
- Теперь данные планирования можно использовать для лечения пациента.
- После завершения работы с **Origin Server** нажмите кнопку выхода из системы на главной странице **Origin Server**.



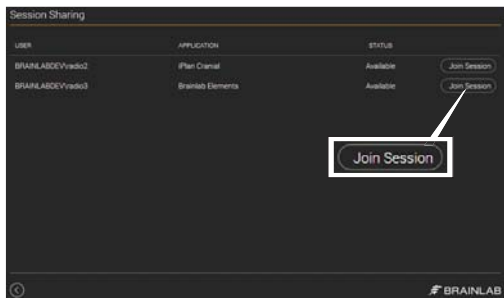
# ИСПОЛЬЗОВАНИЕ СЕАНСА ОБЩЕГО ДОСТУПА

Версия программного обеспечения: Origin Server 3.0



## ЗАПУСК СЕАНСА ОБЩЕГО ДОСТУПА

- На главной странице нажмите кнопку **Session Sharing**. Откроется диалоговое окно **Session Sharing** со списком всех активных сеансов.

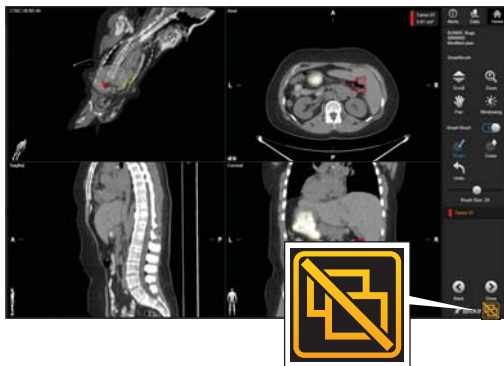


## ПОДКЛЮЧЕНИЕ К СЕАНСУ

- Выберите нужный сеанс и нажмите кнопку **Join Session**.
- Примите запрос на открытие сеанса.

**ПРИМЕЧАНИЕ.** Вы можете подключаться только к сеансам RDP.

**ПРИМЕЧАНИЕ.** Как организатор сеанса, так и гость теперь могут пользоваться всеми функциями программного обеспечения и видеть все действия, выполняемые другим пользователем.



## ЗАВЕРШЕНИЕ СЕАНСА

- Чтобы выйти из сеанса общего доступа, нажмите кнопку **Disconnect** в нижнем правом углу экрана.

**ПРИМЕЧАНИЕ.** При этом приложения, подключенные к другим сеансам, продолжат работать.



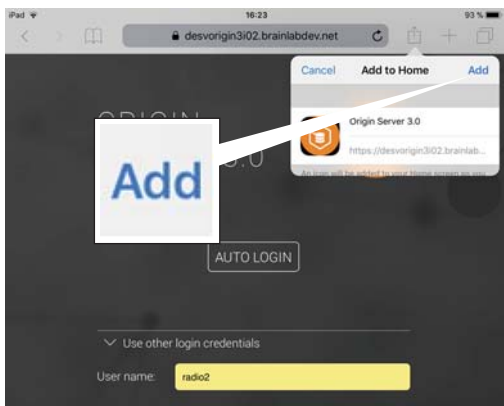
# ИСПОЛЬЗОВАНИЕ ORIGIN SERVER НА ПЛАНШЕТНЫХ УСТРОЙСТВАХ

Версия программного обеспечения: Origin Server 3.0



## ДОБАВЛЕНИЕ ЗНАЧКА НА ГЛАВНЫЙ ЭКРАН — ЭТАП 1

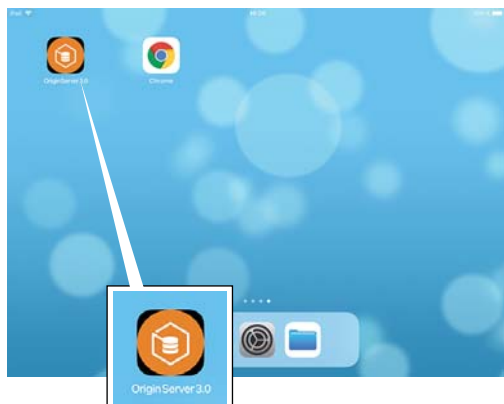
- На планшете откройте браузер Safari и перейдите на страницу входа **Origin Server**.
- Щелкните по значку меню. Откроется меню.
- Щелкните по значку **Add to Home Screen** (Добавить на главный экран). Откроется меню.



## ДОБАВЛЕНИЕ ЗНАЧКА НА ГЛАВНЫЙ ЭКРАН — ЭТАП 2

- Выберите **Add** (Добавить) в меню **Add to Home** (Добавить на главный экран).
- Значок будет добавлен на главный экран.
- При необходимости переименуйте значок.

**ПРИМЕЧАНИЕ.** Для более удобного просмотра рекомендуется работать с сервером **Origin Server** в полноэкранном режиме или в альбомной ориентации. Добавьте URL-адрес сервера на главный экран, чтобы сервер **Origin Server** всегда открывался в полноэкранном режиме.



## ДОСТУП К СЕРВЕРУ ORIGIN SERVER НА ПЛАНШЕТНЫХ УСТРОЙСТВАХ

- Чтобы запустить **Origin Server**, выберите значок, созданный на главном экране.



## ПРОСМОТР ИЗОБРАЖЕНИЙ С ПОМОЩЬЮ ORIGIN SERVER

- Для работы с **Origin Server** рекомендуется использовать браузер с поддержкой полноэкранного режима.
- Для увеличения или уменьшения изображения на устройстве iPad нажмите кнопку масштабирования и перемещайте палец вверх или вниз.
- Приложение Brainlab Elements, запущенное на iPad, не поддерживает мультисенсорные жесты.

**ПРИМЕЧАНИЕ.** Не используйте кнопки перехода вперед и назад в браузере при планировании хирургического вмешательства.



## АКТИВАЦИЯ КЛАВИАТУРЫ

- Чтобы активировать клавиатуру, нажмите на соответствующий значок в накладываемом меню.

**ПРИМЕЧАНИЕ.** Функциональность клавиатуры зависит от используемого браузера.

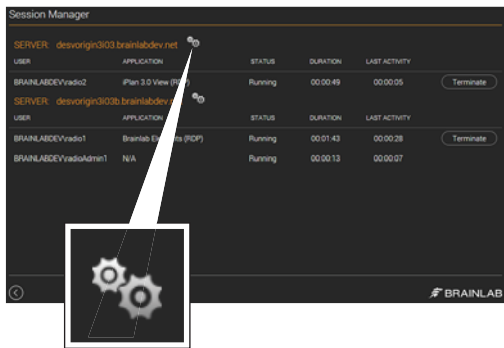
# РАБОТА С ПРАВАМИ АДМИНИСТРАТОРА

Версия программного обеспечения: Origin Server 3.0



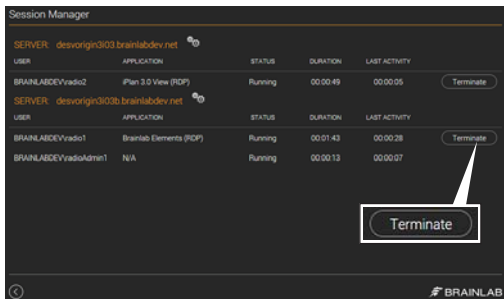
## ИСПОЛЬЗОВАНИЕ ДИСПЕТЧЕРА СЕАНСОВ

- При наличии прав администратора можно использовать приложение **Session Manager** для просмотра списка всех пользователей, находящихся в данный момент в системе, а также для установки административного подключения.
- На главной странице нажмите кнопку **Session Manager**. Откроется приложение **Session Manager**.



## ВЫПОЛНЕНИЕ АДМИНИСТРАТИВНЫХ ЗАДАЧ

- Нажмите значок администрирования (шестеренки) на странице **Session Manager**, чтобы установить административное подключение. В этом разделе администраторы могут выполнять следующие задачи.
  - Управление учетными записями пользователей.
  - Балансировка нагрузки (например, добавление или удаление серверов, настройка состояния обслуживания).
  - Очистка системы.



## ЗАВЕРШЕНИЕ СЕАНСОВ

- При необходимости администратор может завершить сеанс (например, если сеанс не отвечает).
- На главной странице нажмите кнопку **Session Manager**.
- В диалоговом окне **Session Manager** выберите сеанс, который необходимо закрыть, и нажмите кнопку **Terminate**. Сеанс будет закрыт.



Brainlab AG  
Olof-Palme-Str. 9  
81829 Munich  
Germany (Германия)

Европа, Африка, Азия, Австралия:  
+49 89 991568 1044  
США и Канада: +1 800 597 5911  
Япония: +81 3 3769 6900  
Латинская Америка: +55 11 33 55 33 70  
Франция: +33-800-67-60-30

Эл. почта: support@brainlab.com

#### **АВТОРСКИЕ ПРАВА**

Данное руководство содержит информацию, которая является собственностью компании и защищена Законом об авторском праве. Ни одна из частей этого руководства не может быть воспроизведена или переведена без прямого письменного разрешения компании Brainlab.

Редакция документа: 1.0  
Артикульный номер: 60960-86RU

#### **ОБЯЗАТЕЛЬСТВА**

Данное руководство может быть изменено без предварительного уведомления и не подразумевает обязательств со стороны компании Brainlab.

Подробную информацию см. в стандартных условиях продаж компании Brainlab в разделе «Ограничение ответственности».

