

KOLIBRI

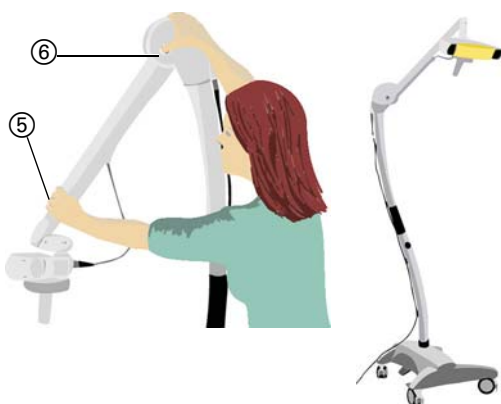
Kolibri 2.x



KOLIBRIS KOMPONENTER

- Kamera ①.
- Mobilt kamerastativ ②.
- Kolibri-arbetsstation ③.
- Kolibri-vagn ④.

OBS: Kamerans komponenter är mycket ömtåliga. Om kameran tappas eller stöts till kan kalibreringen bli felaktig.



POSITIONERING AV KAMERASTATIVET

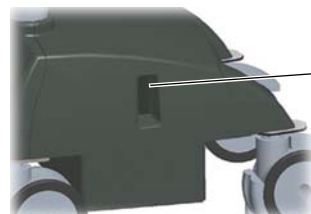
- Ta tag i kameraarmen ⑤.
- Tryck på frikopplingsknappen ⑥ (om kameraarmen är låst) och flytta kameraarmen till arbetspositionen.

OBS: För att parkera/förvara kamerastativet, vik ned kameraarmen.



PÅSLAGNING AV KOLIBRI-VAGNEN

- Anslut nätkabeln till vagnens baksida och vrid anslutningen ① medurs tills den snäpper fast.

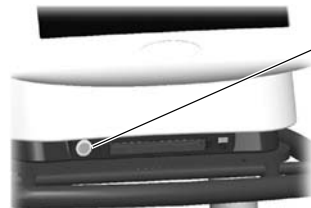


- Slå på strömbrytaren på sidan av vagnen.



PÅSLAGNING AV KOLIBRI-ARBETSSTATION

- Anslut kamerakabeln till kameraporten.
- Anslut vagnens nätkabel till arbetsstationens baksida.
- Slå på strömbrytaren på arbetsstationens baksida.



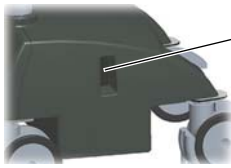
- Tryck på knappen på/av på arbetsstationens framsida.

Observera: Handboken ska inte användas istället för bruksanvisningarna.



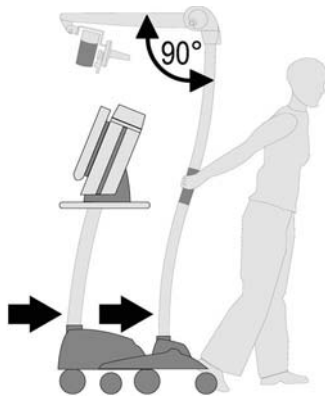
AVSTÄNGNING AV KOLIBRIS KOMPONENTER

- Tryck kortvarigt på knappen på/av på arbetsstationens framsida och vänta tills avstängningen är klar.
- Slå ifrån strömbrytaren på arbetsstationens baksida.
- Slå ifrån strömbrytaren på sidan av vagnen.



DOCKNING AV KAMERASTATIVET I KOLIBRI-VAGNEN

- Flytta kameraarmen 90° mot kamerastativet tills den snäpper fast.
- Vik kameran helt inåt.
- Frikoppla alla fyra hjulbromsarna ① på kamerastativet.
- Öppna låsmekanismen ② genom att trycka ned frikopplingspedalen ③ på kamerastativet.
- Tryck in kamerastativet i vagnen. Låsmekanismen snäpper fast automatiskt.



PARKERING OCH FÖRFLYTTNING AV ETT DOCKAT SYSTEM

- Flytta kameraarmen 90° mot kamerastativet tills den snäpper fast.
- Flytta: Frikoppa alla hjulbromsarna (på kamerastativet och vagnen). Ta ett stadigt tag i kamerastativet och dra kamerastativet och vagnen till önskad plats.
- Parkering: Lås samtliga hjulbromsar.

OBS: För att förhindra att systemet blir skadat måste du skydda samtliga komponenter från kraftiga ryck och stötar.



Temperatur

Drift	Förvaring
10-32 °C	-10-45 °C



Luftfuktighet

Drift	Förvaring
20-80 %	10-90 %
ej kondenserande ej kondenserande	



Strömförsörjning

- Spänning =
100-120 V växelström/
200-240 V växelström
- Frekvens = 50/60 Hz
- Strömförbrukning =
3 A vid 110/1,5 A vid 230 V
växelström

INFORMATION OM TILLVERKAREN:

Brainlab AG
Olof-Palme-Str. 9, 81829 Munich, Germany
Europa, Afrika, Asien, Australien: +49 89 99 15 68 44
USA & Kanada: +1 800 597 5911
Japan: +81 3 3769 6900
Latinamerika: +55 11 33 55 33 70
Frankrike: +33-800-67-60-30
E-post: support@brainlab.com

COPYRIGHT:

Denna handbok innehåller patentskyddad information skyddad av upphovsrättslagen. Ingen del av denna handbok får reproduceras utan särskilt skriftligt tillstånd av Brainlab.

Dokumentrevision: 1.0

Artikelnummer: 60908-63SV

ANSVAR:

Denna handbok kan genomgå förändringar utan meddelande om densamma och utgör inget ansvar från Brainlab.

För ytterligare information, hänvisas till avsnittet "Limitations of Liability" i Brainlabs Standard Terms and Conditions of Sales.

