

OPPSETT AV CURVE-SYSTEM

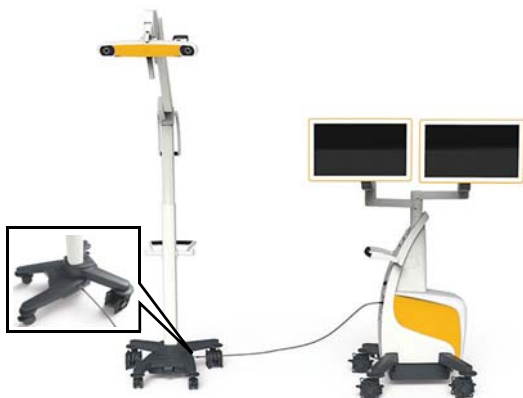
Maskinvare: Curve 1.1



OPPSETT I OPERASJONSSAL

- Plasser **kameravognen** 1,2–1,8 m fra operasjonsfeltet.

MERK: Ingen deler av **kameravognen** ① og **monitorvognen** ② må plasseres direkte over pasienten.



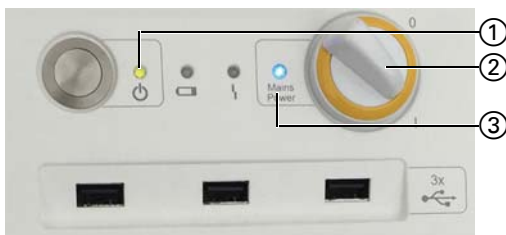
KOBLE KAMERAVOGNEN TIL MONITORVOGNEN

- Plugg Brainlabs kamerakabel inn i sokkelen på **kameravognen**, og koble til på bakpanelet på **monitorvognen**.
- Trekk forsiktig i kontakten for å sjekke at den er låst fast.
- Plugg strømledningen inn i veggkontakten (ikke vist).



SLÅ PÅ CURVE-SYSTEMET

- Slå på hovedstrømbryteren på brukerpanelet på **monitorvognen** ①.

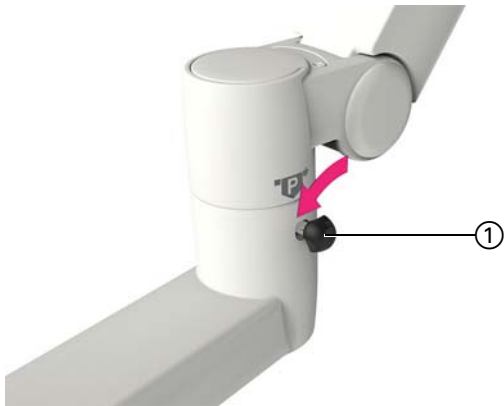


SLÅ AV CURVE-SYSTEMET

- Lukk programvaren, og vent til strømlampen ① slukkes.
- Slå av hovedstrømbryteren ②, og vent til hovedstrømlampen ③ slukkes.

MERK: Vent til systemet er helt avslått før du slår av hovedstrømbryteren.

MERK: Når du har slått av **Curve**, må du vente i minst 60 sekunder før du slår det på igjen.



LÅSE OG LÅSE OPP MONITORPOSISJONEN

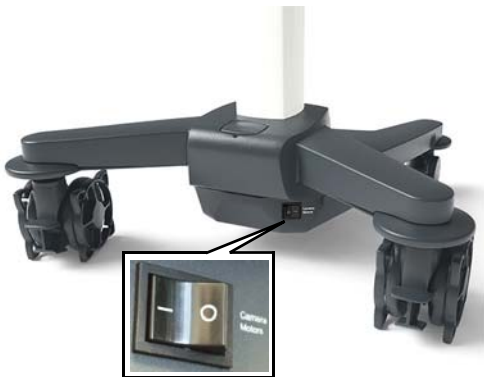
- Lås hvert ledd ved å stramme låseknotten ① slik at monitoren ikke beveger seg når noen er borti den.
- Lås opp ved å løsne låseknotten ① til leddet enkelt kan beveges.



JUSTERE KAMERA MANUELT

- Trykk på laserknappen på baksiden av kamerahåndtaket for å aktivere posisjoneringslaseren.
- Bruk laserstrålen til å posisjonere kameraet slik at operasjonsfeltet er midt i kameraets synsfelt.

MERK: Instrumentene kan ikke spores hvis de ikke er i kameraets synsfelt.

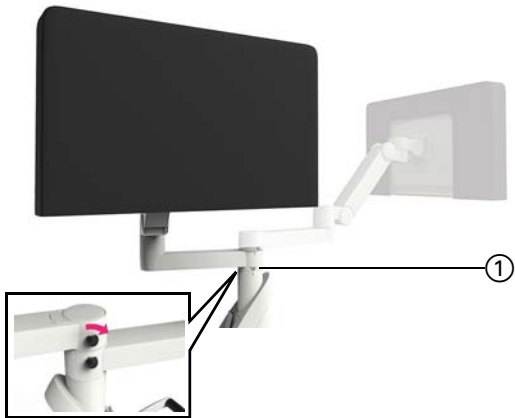


JUSTERE KAMERAET VED BRUK AV KONTROLLENE

- Kontroller at kameramotoren er påslått.
- Bruk kontrollene i programvaren til å justere kameraet. Et lydsignal avgis når kameraet er i bevegelse.

FORANKRING OG TRANSPORTERING

Maskinvare: Curve 1.1



POSISJONERE MONITORVOGNEN: TRINN 1

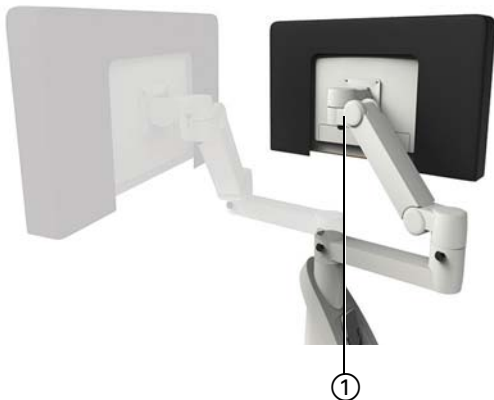
- Legg beskyttelsestrekk over monitorene og kameraet.
- Løsne alle låseknotter.
- Drei nedre arm til angitt posisjon, til parkeringssymbolene er på linje ①.
- Stram låseknotten (vedlegget fremstiller visningen sett fra den andre siden).

MERK: Det kan hende at du må flytte den øvre armen, hvis den kommer i veien for den nedre armen.



POSISJONERE MONITORVOGNEN: TRINN 2

- Hev den nedre armen så høyt opp som mulig.
- Drei på den nedre armens indre ledd, til parkeringssymbolene er på linje.
- Stram låseknotten.



POSISJONERE MONITORVOGNEN: TRINN 3

- Drei på monitorleddet ①, til parkeringssymbolene er på linje.
- Stram låseknotten.



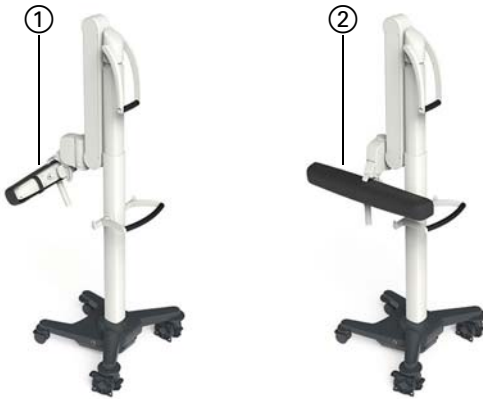
POSISJONERE MONITORVOGNEN: TRINN 4

- Gjenta trinn 1 og 2 for den øvre armen, til **monitorvognen** er i endelig posisjon.



POSISJONERE KAMERAVOGENNEN: TRINN 1

- Finn parkeringssymbolet på kamerastangen. Det kan hende at du må heve kameraet for å se parkeringssymbolet.
- Trykk på knappen på håndtaket til teleskopstangen for å flytte stangen til parkeringsposisjon.



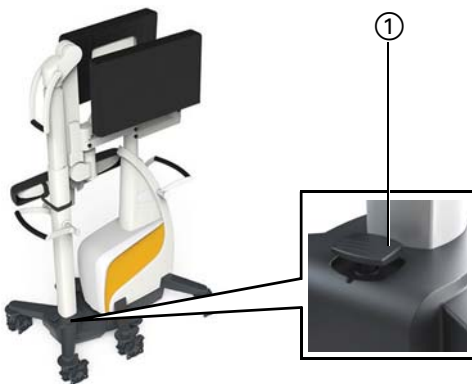
POSISJONERE KAMERAVOGENNEN: TRINN 2

- Fold kameraarmen ned ved bruk av kamerahåndtaket, til den er forsvarlig festet til stangen ①.
- Drei kameraet til side ved bruk av kamerahåndtaket ②.



POSISJONERE KAMERAVOGENNEN: TRINN 3

- Fest kameraet på stangen ved bruk av borrelåsstroppen på beskyttelsestrekket.



FORANKRE OG LØSNE FORANKRING AV CURVE

- Når **monitorvognen** og **kameravognen** er posisjonert for forankring, setter du på bremsene på **monitorvognen**.
- Hvis forankringspedalen er oppe, trykker du den ned ①.
- Skyv **kameravognen** raskt inn i **monitorvognen** til forankringspedalen spretter opp ①.

Forankringen løsnes ved å trykke ned forankringspedalen og trekke vognene fra hverandre.

OPPHAVSRETT:

Denne veiledningen inneholder opphavsrettslig informasjon som er beskyttet av åndsverkloven. Ingen deler av denne veiledningen må reproduseres eller oversettes uten uttrykkelig skriftlig tillatelse fra Brainlab.

Dokumentrevisjon: 1.0

Artikkelnummer: 60917-17NO

ANSVAR:

Denne veiledningen kan endres uten forvarsel og utgjør ikke en forpliktelse fra Brainlabs side.

For mer informasjon se delen om "Ansvarsbegrensning" i Brainlabs standard vilkår og betingelser for salg.

