

INSTRUMENTS

Versions du logiciel : Brainlab hip essential / unlimited 5.1.x



Vis de Schanz (3-4 mm pour Unité de fixation, 2 broches, et 5-6 mm pour Unité de fixation, 1 broche)



Unité de fixation (1 broche, tailles M & L, et 2 broches)



Sphères réfléchissantes à usage unique



Étoiles de référence
en T (à gauche), en Y (à droite)



Pointeur à extrémité courbe inverse



Pointeur à extrémité courbe



Pointeur allongé à extrémité pointue



Pointeur allongé

Remarque : ce guide ne remplace pas les guides d'utilisation.



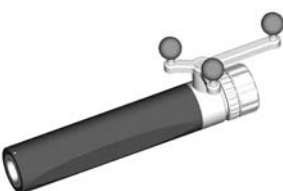
Adaptateur pour instrument (interface StarLock)



Calibre pour instruments, Rév. 4 (ICM4)



Adaptateur pour impacteur à cotyle



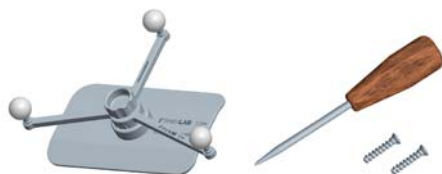
Adaptateur pour porte-fraise (exemple)



Outil de vérification du positionnement de la tige,
hanche TDM



Outil allongé de vérification du positionnement de la tige



Étoile de référence fémorale sans incision (avec tournevis
et vis)

INFORMATIONS SUR LE FABRICANT :

Brainlab AG
Olof-Palme-Str. 9, 81829 Munich, Germany
Europe, Afrique, Asie, Australie : +49 89 99 15 68 44
États-Unis et Canada : +1 800 597 5911
Japon : +81 3 5733 6275
Amérique latine : +55 11 3256-8301
France : +33-800-67-60-30
E-mail : support@brainlab.com

COPYRIGHT :

Les informations brevetées contenues dans le présent guide sont protégées par le copyright. La reproduction ou traduction de tout ou partie du présent guide requiert l'autorisation expresse et écrite de Brainlab.

Révision du document : 1.1

Numéro d'article : 60907-65FR

RESPONSABILITÉ :

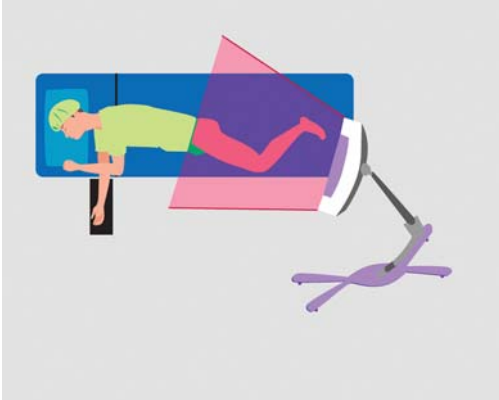
Ce guide est sujet à des changements sans avis préalable et ne constitue pas un engagement de la part de Brainlab.

Pour de plus amples informations, voir la section « Limite de responsabilité » dans les Conditions générales de ventes de Brainlab.



INSTALLATION AU BLOC OPÉRATOIRE

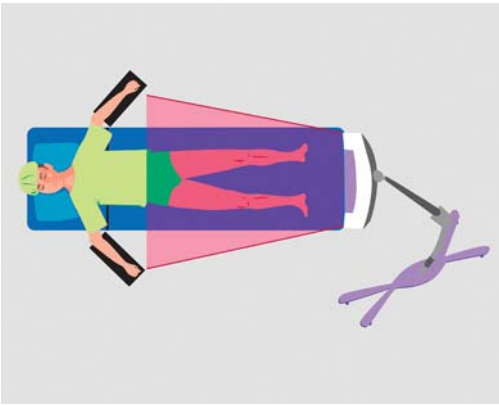
Versions du logiciel : Brainlab hip essential / unlimited 5.1.x



INSTALLATION AU BLOC OPÉRATOIRE - OPTION 1

Patient en décubitus latéral :

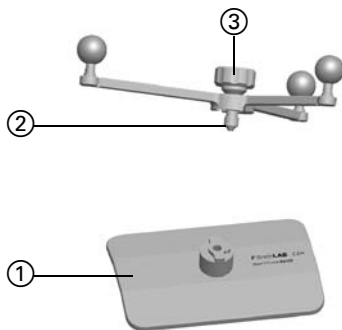
- Caméra au pied de la table d'opération.
- Étoile de référence en T fixée à la crête iliaque.
- Étoile de référence en Y fixée à la partie distale du fémur, inclinée en direction latérale et vers la caméra ou **Étoile de référence fémorale sans incision** fixée sur le côté latéral de la partie distale du fémur, en position droite et dirigée vers la caméra.



INSTALLATION AU BLOC OPÉRATOIRE - OPTION 2

Patient en décubitus dorsal :

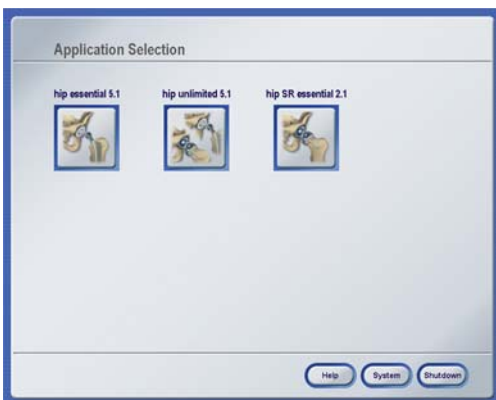
- Caméra au pied de la table d'opération.
- Étoile de référence en T fixée à la crête iliaque.
- Étoile de référence en Y fixée à la partie distale du fémur, inclinée en direction médiale et vers la caméra ou **Étoile de référence fémorale sans incision** fixée sur le côté antérieur de la partie distale du fémur, en position droite et dirigée vers la caméra.



FIXATION DE L'ÉTOILE DE RÉFÉRENCE SANS INCISION

Si vous utilisez l'**Étoile de référence fémorale sans incision** pour acquérir la longueur et l'offset de la jambe :

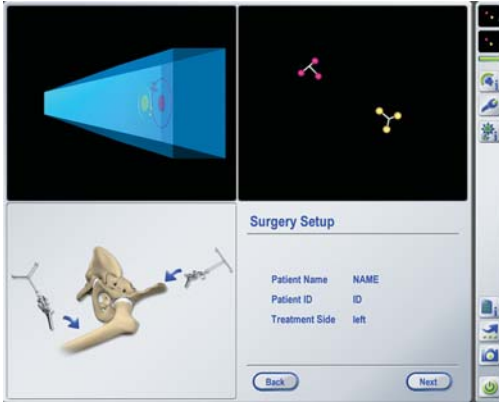
- Fixez la plaque fémorale ① sur la partie distale du fémur du côté à traiter en collant une bande autoadhésive stérile autour de la jambe et de la plaque fémorale.
- Transpercez la bande stérile avec l'extrémité conique de l'étoile de référence sans incision ② et fixez-la à l'aide de la vis ③.



ÉTAPE 1

- Branchez le système et mettez-le sous tension.
- Appuyez sur l'icône d'application souhaitée et sélectionnez / créez le profil utilisateur.
- Positionnez le système de sorte que :
 - Le chirurgien puisse facilement voir l'écran.
 - La caméra soit placée au pied de la table d'opération à une distance d'environ 2 m du champ opératoire.
 - Les étoiles de référence soient visibles par la caméra.

Remarque : ce guide ne remplace pas les guides d'utilisation.



ÉTAPE 2

Vérifiez que les instruments et étoiles de référence sont visibles par la caméra :

- Indicateur de visibilité :
 - Vert : instruments / étoiles de référence visibles.
 - Rouge : instrument et / ou étoile de référence non visible.
- Sphères :
 - Magenta : étoile de référence en T.
 - Jaune : étoile de référence en Y.
 - Vert / bleu : pointeur / instruments.
 - Mauve : **étoile de référence fémorale sans incision.**

INFORMATIONS SUR LE FABRICANT :

Brainlab AG
 Olof-Palme-Str. 9, 81829 Munich, Germany
 Europe, Afrique, Asie, Australie : +49 89 99 15 68 44
 États-Unis et Canada : +1 800 597 5911
 Japon : +81 3 5733 6275
 Amérique latine : +55 11 3256-8301
 France : +33-800-67-60-30
 E-mail : support@brainlab.com

COPYRIGHT :

Les informations brevetées contenues dans le présent guide sont protégées par le copyright. La reproduction ou traduction de tout ou partie du présent guide requiert l'autorisation expresse et écrite de Brainlab.

Révision du document : 1.1

Numéro d'article : 60907-65FR

RESPONSABILITÉ :

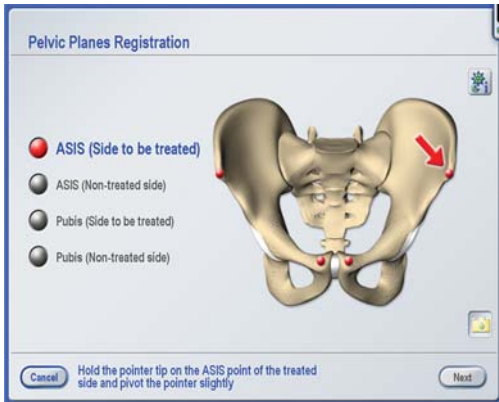
Ce guide est sujet à des changements sans avis préalable et ne constitue pas un engagement de la part de Brainlab.

Pour de plus amples informations, voir la section « Limite de responsabilité » dans les Conditions générales de ventes de Brainlab.



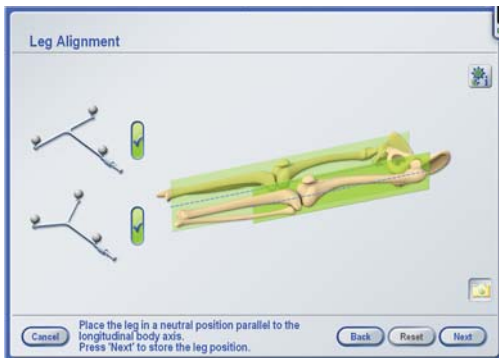
RÉFÉRENCIEMENT : PLANS PELVIENS PTH

Versions du logiciel : Brainlab hip essential / unlimited 5.1.x



ÉTAPE 1

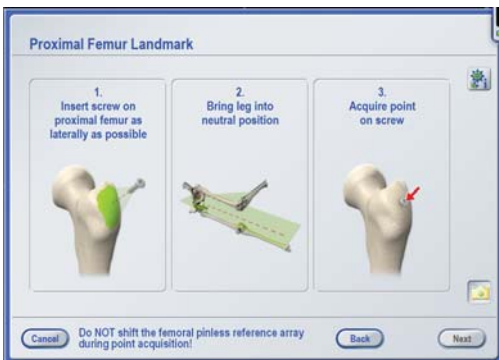
- Référenciez les plans pelviens du côté à traiter et du côté non traité.



ÉTAPE 2A (ALIGNEMENT DE LA JAMBE AVEC INCISION)

Pour les procédures **Cup and Femur** (Cotyle et fémur) et **Cup Only** (Cotyle uniquement) avec analyse de la situation de la jambe :

- Mobilisez la jambe en position neutre (l'écran indique la position de décubitus dorsal en exemple).
- En maintenant la jambe en position neutre, appuyez sur **Next** pour enregistrer la position et poursuivre.

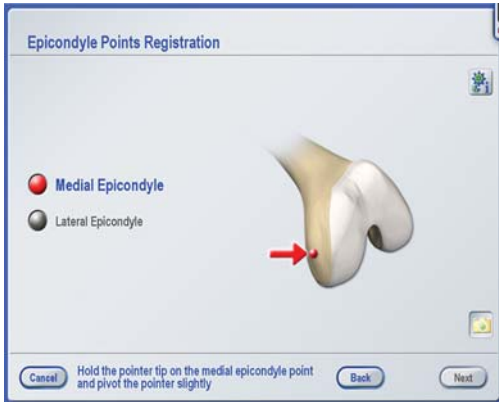


ÉTAPE 2B (ALIGNEMENT DE LA JAMBE SANS INCISION)

Si vous utilisez l'**Étoile de référence fémorale sans incision** dans une procédure **Cup Only** avec analyse de la situation de la jambe :

- Insérez une vis dans la partie proximale du fémur, aussi latéralement que possible.
- Mobilisez la jambe en position neutre.
- Maintenez la jambe en position neutre puis acquérez un point au niveau de la tête de la vis.

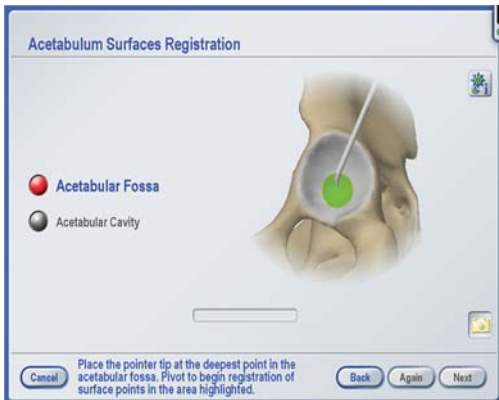
REMARQUE : pour obtenir les meilleurs résultats, tenez la jambe au niveau du genou, en évitant les tissus mous sous la plaque sans incision. Le déplacement de la plaque sans incision dû au mouvement des tissus mous peut entraîner des résultats imprécis.



ÉTAPE 3 (STANDARD, AVEC BROCHE)

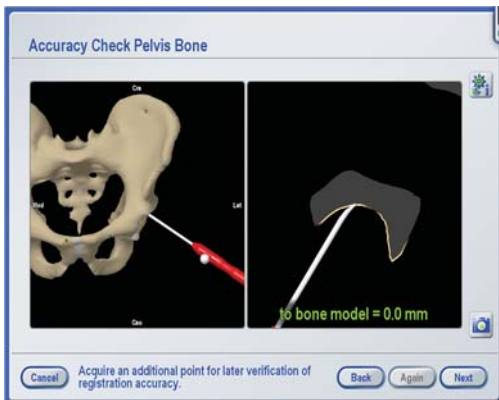
Uniquement pour la procédure **Cup and Femur** :

- Référez les épicondyles.
- Si le logiciel vous le demande, référez les points sur la malléole.
- Référez la fosse piriforme.



ÉTAPE 4

- Réséquez tous les ostéophytes.
- Référez l'intérieur de l'acétabulum (fosse et cavité acétabulaires) en vous assurant que l'extrémité du pointeur ne quitte pas la surface osseuse.



ÉTAPE 5

- Vérifiez le référencement pelvien.
- Si le référencement pelvien est précis, acquérez un point de contrôle de précision sur le pelvis, suivi d'un point de contrôle de précision sur le fémur (uniquement pour la procédure **Cup and Femur**).

REMARQUE : si la précision est insuffisante, appuyez sur **Back** pour répéter les étapes de référencement requises.

INFORMATIONS SUR LE FABRICANT :

Brainlab AG
 Olof-Palme-Str. 9, 81829 Munich, Germany
 Europe, Afrique, Asie, Australie : +49 89 99 15 68 44
 États-Unis et Canada : +1 800 597 5911
 Japon : +81 3 5733 6275
 Amérique latine : +55 11 3256-8301
 France : +33-800-67-60-30
 E-mail : support@brainlab.com

COPYRIGHT :

Les informations brevetées contenues dans le présent guide sont protégées par le copyright. La reproduction ou traduction de tout ou partie du présent guide requiert l'autorisation expresse et écrite de Brainlab.

Révision du document : 1.1

Numéro d'article : 60907-65FR

RESPONSABILITÉ :

Ce guide est sujet à des changements sans avis préalable et ne constitue pas un engagement de la part de Brainlab.

Pour de plus amples informations, voir la section « Limite de responsabilité » dans les Conditions générales de ventes de Brainlab.



PLANIFICATION & NAVIGATION

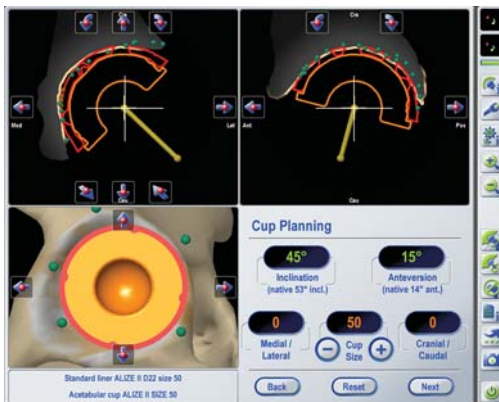
Versions du logiciel : Brainlab hip essential / unlimited 5.1.x



ÉTAPE 1

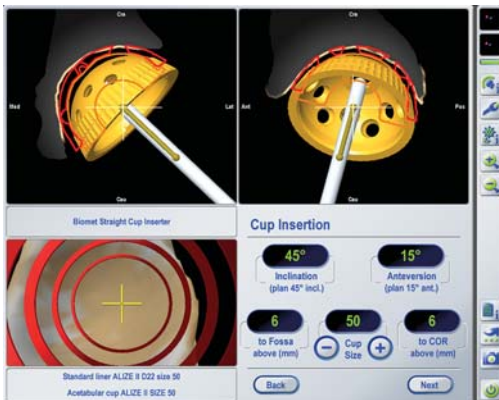
Uniquement pour la procédure **Cup and Femur** :

- Planifiez la tige en ajustant sa taille ainsi que l'offset du col comme il convient.
- Appuyez sur **Next**.



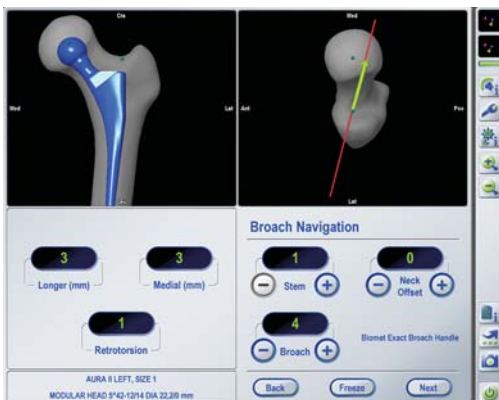
ÉTAPE 2

- Planifiez le cotyle en ajustant la taille, la position et l'orientation de l'implant du cotyle comme il convient.
- Appuyez sur **Next**.



ÉTAPE 3

- Sélectionnez le porte-fraise et sa tête puis fraisez le cotyle (en option et s'ils n'ont pas été sélectionnés avant).
- Sélectionnez l'impacteur à cotyle et naviguez l'impaction du cotyle (si cela n'a pas été sélectionné avant).
- Vérifiez le positionnement du cotyle à l'aide de l'impacteur et vérifiez les résultats.
- Si les résultats sont satisfaisants, appuyez sur **Next**. Sinon, appuyez sur **Again** pour répéter la vérification ou sur **Back** pour répéter l'impaction du cotyle.

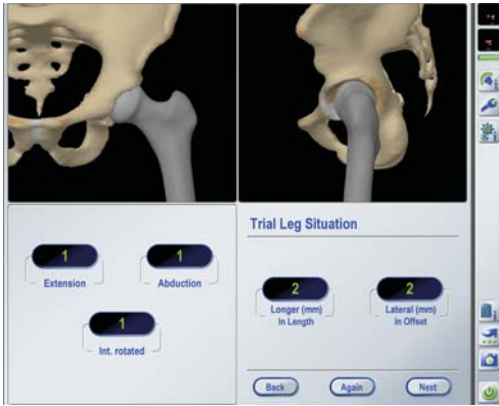


ÉTAPE 4

Uniquement pour la procédure **Cup and Femur** :

- Sélectionnez la râpe, le porte-râpe et la voie d'abord (si cela n'a pas été sélectionné avant).
- Naviguez le râpage.
- Appuyez sur **Next**.

Remarque : ce guide ne remplace pas les guides d'utilisation.



ÉTAPE 5

Uniquement pour la procédure **Cup and Femur** :

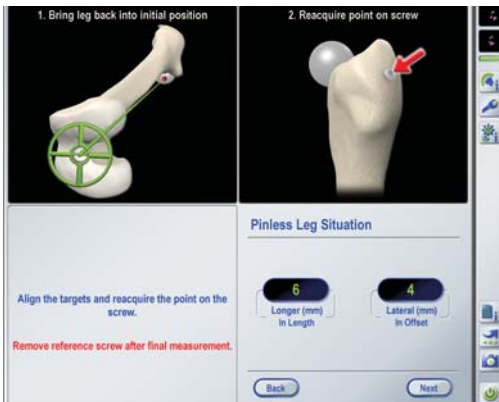
- Effectuez l'analyse d'essai de la situation de la jambe (en option).
- Si les résultats sont satisfaisants, appuyez sur **Next**. Sinon, appuyez sur **Again** pour répéter cette étape.



ÉTAPE 6

Uniquement pour la procédure **Cup and Femur** :

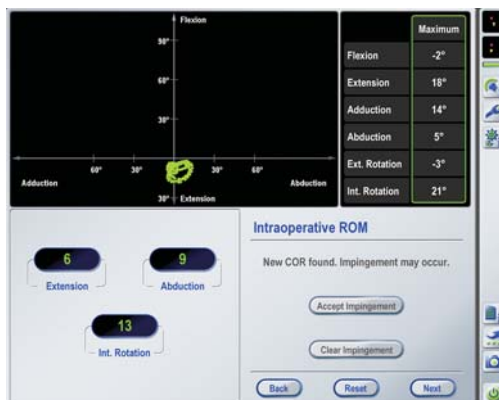
- Placez l'**Outil allongé de vérification du positionnement de la tige** sur le cône de la tige et vérifiez la position de la tige.
- Si les résultats de vérification sont satisfaisants, appuyez sur **Next**. Sinon, appuyez sur **Again** pour répéter la vérification de la tige.



ÉTAPE 7 (SANS INCISION)

Si vous utilisez l'**Étoile de référence fémorale sans incision** dans une procédure **Cup Only** avec analyse de la situation de la jambe :

- Après implantation des composants et réduction de l'articulation de la hanche, mobilisez la jambe dans la position neutre initialement enregistrée (une fois qu'elle est alignée, le réticule actif devient vert).
- Maintenez la jambe en position neutre.
- Réacquérez le repère sur la partie proximale du fémur au niveau de la tête de la vis, sans cesser de maintenir la jambe en position.



ÉTAPE 8

- Si cette étape fait partie de votre plan de procédure, effectuez l'analyse finale de la situation de la jambe en mettant la jambe en position neutre (les 3 indicateurs de navigation du logiciel doivent tous être verts).
- Appuyez sur **Next**.
- Effectuez l'analyse de l'amplitude de mouvements en peropératoire.
- Appuyez sur **Next**.

INFORMATIONS SUR LE FABRICANT :

Brainlab AG
 Olof-Palme-Str. 9, 81829 Munich, Germany
 Europe, Afrique, Asie, Australie : +49 89 99 15 68 44
 États-Unis et Canada : +1 800 597 5911
 Japon : +81 3 5733 6275
 Amérique latine : +55 11 3256-8301
 France : +33-800-67-60-30
 E-mail : support@brainlab.com

COPYRIGHT :

Les informations brevetées contenues dans le présent guide sont protégées par le copyright. La reproduction ou traduction de tout ou partie du présent guide requiert l'autorisation expresse et écrite de Brainlab.

Révision du document : 1.1

Numéro d'article : 60907-65FR

RESPONSABILITÉ :

Ce guide est sujet à des changements sans avis préalable et ne constitue pas un engagement de la part de Brainlab.

Pour de plus amples informations, voir la section « Limite de responsabilité » dans les Conditions générales de ventes de Brainlab.

