

# STRUMENTI

---

Versione del software: Brainlab hip Express 6.x



Viti di Schanz (3-4 mm)



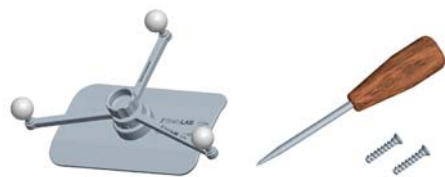
Fissatore per osso "2-Pin", X-Press



Sfere riflettenti monouso



Stella di riferimento, geometria a T



Stella di riferimento senza pin per femore  
(cacciavite e viti compresi)

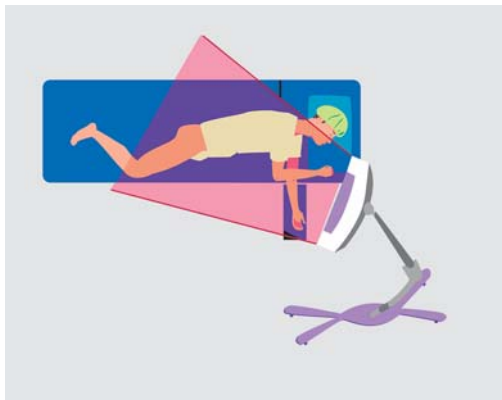


Puntatore lungo per anca



# POSIZIONAMENTO IN SALA OPERATORIA

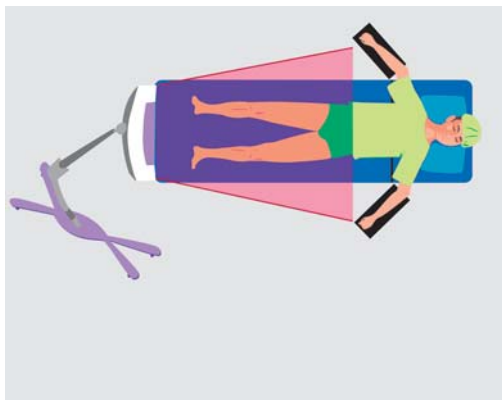
Versione del software: Brainlab hip Express 6.x



## SISTEMAZIONE DELLA SALA OPERATORIA - OPZIONE 1

Paziente in posizione laterale:

- Telecamera alla testa del letto a circa 2 m di distanza dal campo chirurgico.
- Stella di riferimento a T applicata alla cresta iliaca.
- **Stella di riferimento del femore senza pin** applicata sul femore laterale, in posizione più distale possibile.
- Stelle di riferimento visibili alla telecamera.
- Monitor nel campo visivo del chirurgo.



## SISTEMAZIONE DELLA SALA OPERATORIA - OPZIONE 2

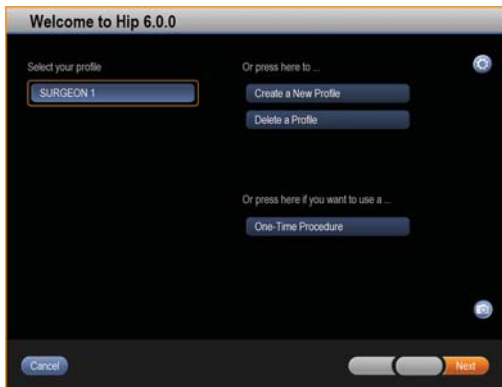
Paziente in posizione supina:

- Telecamera ai piedi del letto a circa 2 m di distanza dal campo chirurgico.
- Stella di riferimento a T applicata alla cresta iliaca.
- **Stella di riferimento del femore senza pin** applicata sul femore anteriore, in posizione più distale possibile.
- Stelle di riferimento visibili alla telecamera.
- Monitor nel campo visivo del chirurgo.



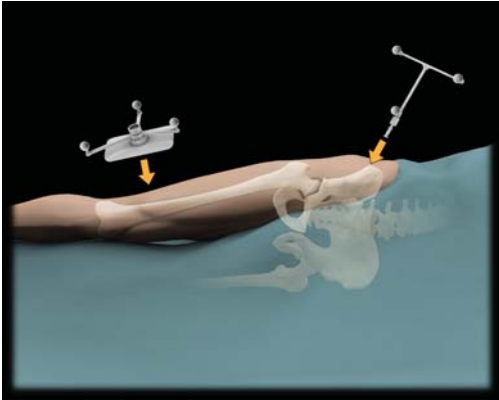
## PASSAGGIO 1

- Collegare il sistema e accenderlo.
- Selezionare l'icona **hip** per avviare il software.
- Immettere il nome, l'ID e il sesso del paziente.
- Premere **Done**.



## PASSAGGIO 2

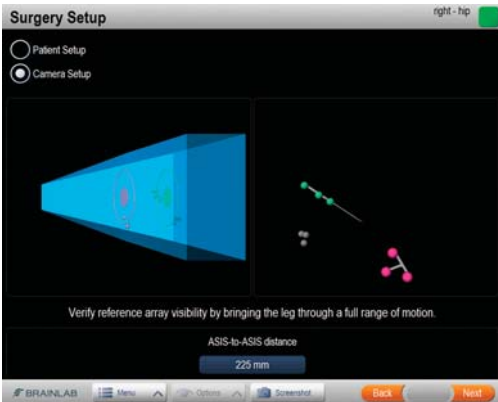
Selezionare il profilo dell'utente.



### PASSAGGIO 3 - STELLE DI RIFERIMENTO APPLICATE

- Stella di riferimento a T:
  - Applicare le viti di Schanz alla cresta iliaca.
  - Applicare il fissatore per osso, 2-pin e la stella a T, in modo che sia rivolto verso la telecamera.
- Stella senza pin:
  - Usare un drappo autoadesivo sterile per fissare la piastra per femore al femore del lato malato, in posizione più distale possibile.
  - Perforare il drappo con l'estremità conica della stella e fissarlo con la vite.

**NOTA:** non spostare/allentare le stelle durante l'intervento!



### PASSAGGIO 4 - VERIFICARE LA VISIBILITÀ DELLA TELECAMERA

- Indicatore di visibilità:
  - Verde: tutti gli strumenti e le stelle sono visibili
  - Rosso: lo strumento e/o la stella non sono visibili
- Sfere:
  - Magenta: stella di riferimento a T
  - Verde: puntatore
  - Viola chiaro: stella di riferimento del femore senza pin

# REGISTRAZIONE E ANALISI

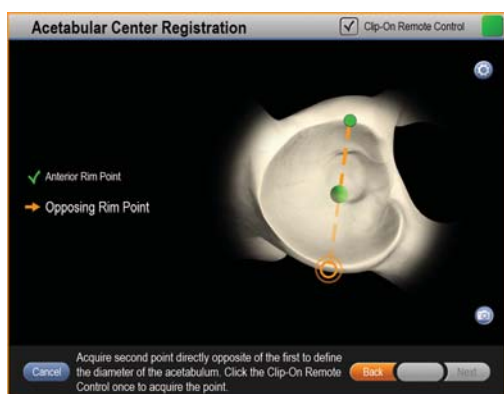
Versione del software: Brainlab hip Express 6.x



## PASSAGGIO 1

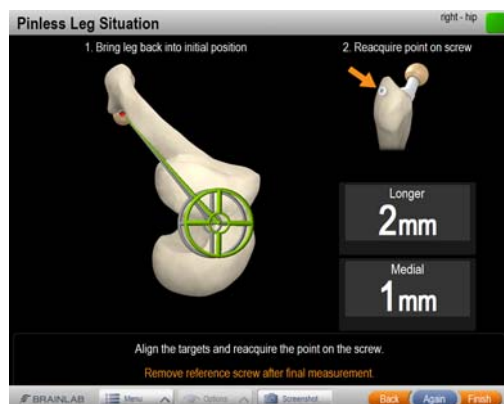
- Inserire una vite sul femore prossimale, il più lateralmente possibile.
- Portare l'arto in posizione neutra.
- Tenendo l'arto in posizione neutra, acquisire un punto sulla vite.

**NOTA:** per ottenere risultati ottimali, sorreggere l'arto in corrispondenza del ginocchio, evitando il tessuto molle al di sotto della piastra senza pin. Lo spostamento della piastra senza pin a causa del movimento del tessuto molle potrebbe essere causa di imprecisioni.



## PASSAGGIO 2

- Acquisire il primo punto sul margine acetabolare anteriore.
- Acquisire il secondo punto sul margine acetabolare posteriore, nella posizione immediatamente opposta al primo punto, per definire il diametro dell'acetabolo.



## PASSAGGIO 3

- Dopo l'impianto delle componenti dell'anca e la riduzione dell'articolazione dell'anca, portare il femore nella posizione neutra memorizzata, in modo tale che i centri dei mirini si incontrino.
- Riacquisire il repere anatomico del femore prossimale.
- Premere **Finish** o premere **Again** per ripetere l'analisi dei parametri articolari.
- Rimuovere la vite di riferimento.

**INFORMAZIONI DEI PRODUTTORI:**

Brainlab AG  
Olof-Palme-Str. 9, 81829 Munich, Germany

Europa, Africa, Asia, Australia: +49 89 99 15 68 44  
USA e Canada: +1 800 597 5911  
Giappone: +81 3 3769 6900  
America Latina: +55 11 33 55 33 70  
Francia: +33-800-67-60-30

E-mail: support@brainlab.com

**DIRITTI D'AUTORE:**

Questo manuale contiene informazioni esclusive protette dalla legge sui diritti d'autore. Ne sono vietate la riproduzione, traduzione o trasmissione, del tutto o in parte, senza un'espressa autorizzazione da parte di Brainlab.

Revisione del documento: 1.0

Numero di articolo: 60907-75IT

**OBBLIGHI:**

La presente guida è soggetta a modifiche senza preavviso e non costituisce un impegno da parte di Brainlab.

Per ulteriori informazioni, fare riferimento alla sezione "Limitazioni di responsabilità" dei Termini e condizioni generali di vendita Brainlab.

