

INSTRUMENTS

Version du logiciel : Brainlab hip Express 6.x



Vis de Schanz (3 à 4 mm)



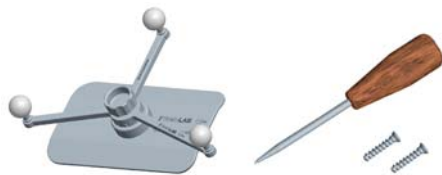
Unité de fixation « 2 broches », X-Press



Sphères réfléchissantes à usage unique



Étoile de référence en T



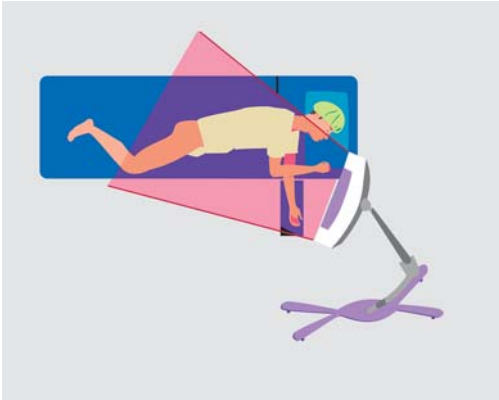
Étoile de référence fémorale sans pins (avec tournevis et vis)



Pointeur droit allongé

INSTALLATION AU BLOC OPÉRATOIRE

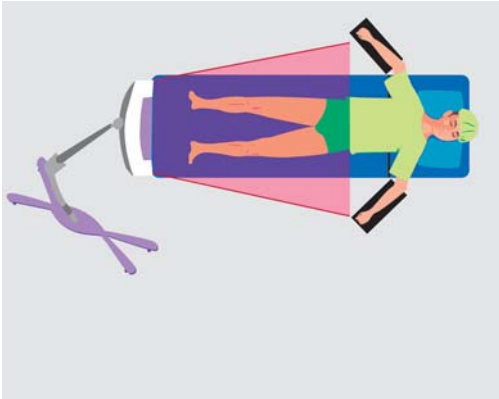
Version du logiciel : Brainlab hip Express 6.x



INSTALLATION AU BLOC OPÉRATOIRE - OPTION 1

Patient en décubitus latéral :

- Caméra à la tête de la table à environ 2 m du champ opératoire.
- Étoile de référence en T fixée à la crête iliaque.
- **Étoile de référence fémorale sans pins** fixée sur le côté du fémur, sur la partie la plus distale possible.
- Étoiles de référence visibles par la caméra.
- Moniteur dans le champ visuel du chirurgien.



INSTALLATION AU BLOC OPÉRATOIRE - OPTION 2

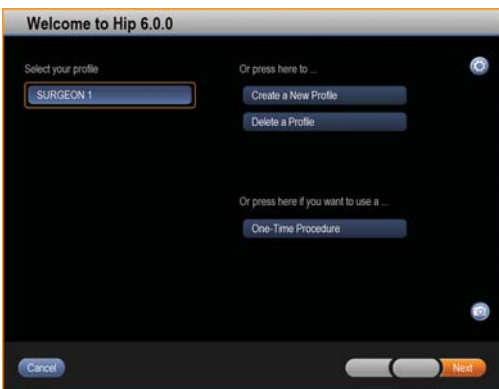
Patient en décubitus dorsal :

- Caméra au pied de la table à environ 2 m du champ opératoire.
- Étoile de référence en T fixée à la crête iliaque.
- **Étoile de référence fémorale sans pins** fixée sur l'avant du fémur, sur la partie la plus distale possible.
- Étoiles de référence visibles par la caméra.
- Moniteur dans le champ visuel du chirurgien.



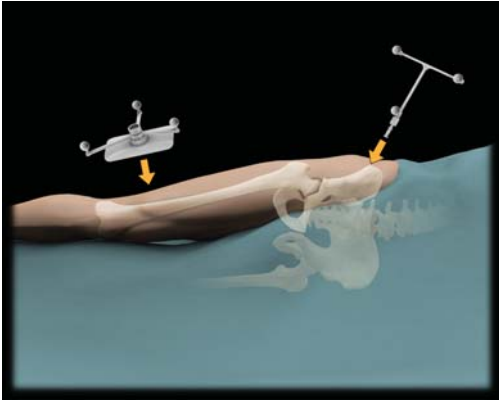
ÉTAPE 1

- Branchez le système et mettez-le sous tension.
- Sélectionnez l'icône **hanche** pour lancer le logiciel.
- Saisissez le nom, l'identifiant et le sexe du patient.
- Appuyez sur **Done** (Terminé).



ÉTAPE 2

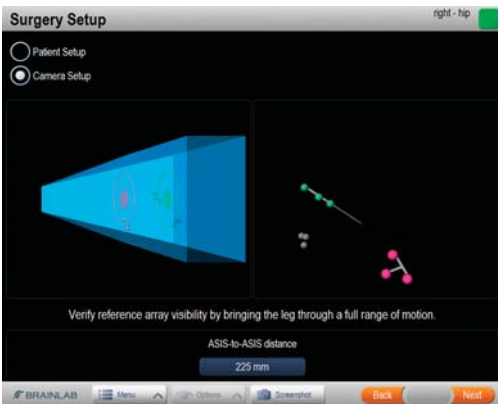
Sélectionnez le profil utilisateur.



ÉTAPE 3 - ÉTOILES DE RÉFÉRENCE FIXÉES

- Étoile de référence en T :
 - Fixez les vis de Schanz à la crête iliaque.
 - Fixez l'unité de fixation 2 broches et l'étoile de référence en T face à la caméra.
- Étoile sans pins :
 - Utilisez une bande autoadhésive stérile pour fixer la plaque fémorale sur la partie la plus distale possible du fémur à traiter.
 - Transpercez la bande avec l'extrémité conique de l'étoile puis stabilisez-la à l'aide de la vis.

REMARQUE : ne déplacez ni ne desserrez pas les étoiles pendant l'intervention chirurgicale !



ÉTAPE 4 - VÉRIFIER LA VISIBILITÉ DE LA CAMÉRA

- Indicateur de visibilité :
 - Vert : instruments/étoiles de référence visibles.
 - Rouge : instrument et/ou étoile de référence non visible.
- Sphères :
 - Magenta : étoile de référence en T.
 - Vert : pointeur.
 - Mauve : étoile de référence fémorale sans pins.

RÉFÉRENCIEMENT ET ANALYSE

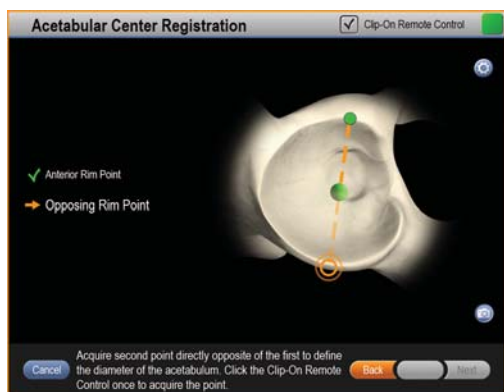
Version du logiciel : Brainlab hip Express 6.x



ÉTAPE 1

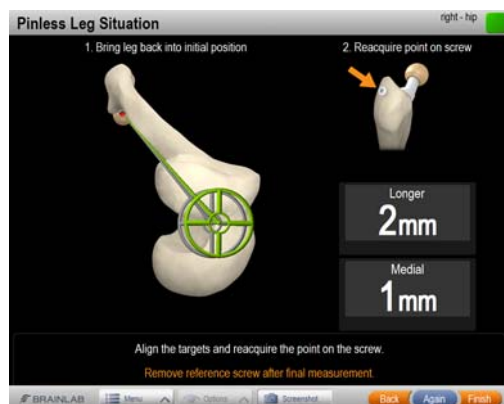
- Insérez une vis dans la partie proximale du fémur, aussi latéralement que possible.
- Mobilisez la jambe en position neutre.
- Maintenez la jambe en position neutre puis acquérez un point au niveau de la vis.

REMARQUE : pour des résultats optimaux, tenez la jambe au niveau du genou, en évitant les tissus mous sous la plaque sans pins. Le déplacement de la plaque sans pins dû au mouvement des tissus mous peut entraîner des imprécisions.



ÉTAPE 2

- Acquérez un point sur le bord acétabulaire antérieur.
- Acquérez un deuxième point, à l'exact opposé du premier, sur le bord acétabulaire postérieur, afin de définir le diamètre de l'acétabulum.



ÉTAPE 3

- Après l'implantation des composants de la hanche et la réduction de l'articulation de la hanche, mobilisez le fémur dans la position neutre enregistrée de sorte que les centres des réticules se touchent.
- Acquérez à nouveau le repère sur la partie proximale du fémur.
- Appuyez sur **Finish** (Terminer) ou sur **Again** (Répéter) pour répéter l'analyse de la situation de la jambe.
- Retirez la vis de référence.

INFORMATIONS SUR LE FABRICANT :

Brainlab AG
Olof-Palme-Str. 9, 81829 Munich, Allemagne

Europe, Afrique, Asie, Australie : +49 89 99 15 68 44
États-Unis et Canada : +1 800 597 5911
Japon : +81 3 3769 6900
Amérique latine : +55 11 33 55 33 70
France : +33-800-67-60-30

E-mail : support@brainlab.com

COPYRIGHT :

Les informations brevetées contenues dans le présent guide sont protégées par le copyright. La reproduction ou traduction de tout ou partie du présent guide requiert l'autorisation expresse et écrite de Brainlab.

Révision du document : 1.0

Numéro d'article : L60907-75FR

RESPONSABILITÉ :

Ce guide est sujet à des changements sans avis préalable et ne constitue pas un engagement de la part de Brainlab.

Pour de plus amples informations, voir la section « Limite de responsabilité » dans les Conditions générales de ventes de Brainlab.

