

NÁSTROJE

Verze programu: Brainlab hip Express 6.x



Šrouby Schanz (3-4 mm)



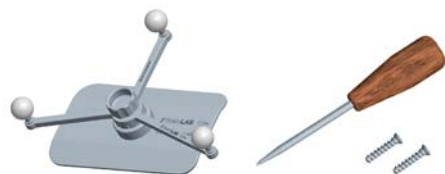
Kostní fixátor, dvoupinový, X-Press



Jednorázové reflexní kuličky



Reference, T-geometrie



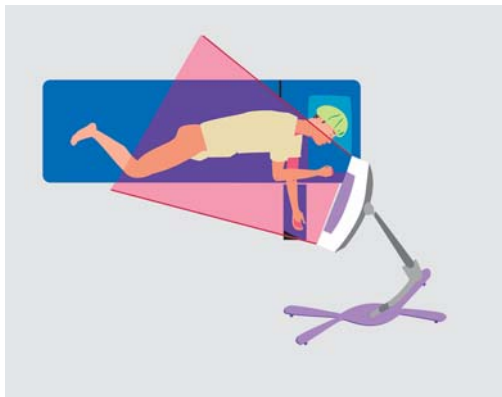
Bezpinová reference femuru (včetně šroubováku a šroubů)



Rovné prodloužené ukazovátko

NASTAVENÍ OPERAČNÍHO SÁLU

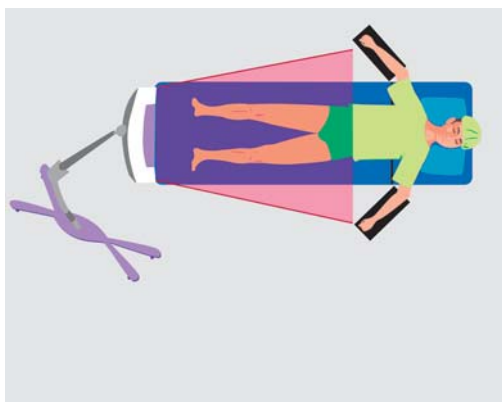
Verze programu: Brainlab hip Express 6.x



ROZVRŽENÍ OPERAČNÍHO SÁLU - MOŽNOST 1

Pacient v poloze na boku:

- Kamera v hlavě lůžka asi 2 metry od operačního pole.
- Reference tvaru T připevněná ke hřebenu lopaty kyčelní kosti.
- **Bezpinovou referenci femuru** připojte co nejvíce distálně k laterální straně femuru.
- Reference viditelné pro kameru.
- Monitor v zorném poli chirurga.



ROZVRŽENÍ OPERAČNÍHO SÁLU - MOŽNOST 2

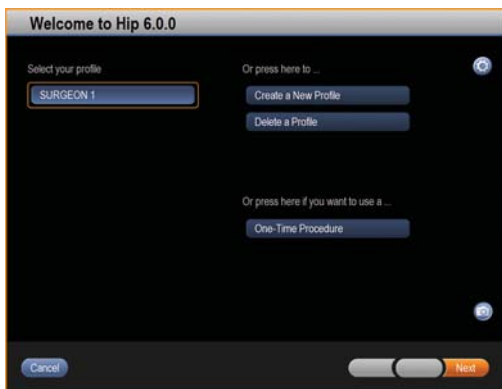
Pacient v poloze na zádech:

- Kamera v nohou lůžka asi 2 metry od operačního pole.
- Reference tvaru T připevněná ke hřebenu lopaty kyčelní kosti.
- **Bezpinovou referenci femuru** připojte co nejvíce distálně k přední straně femuru.
- Reference viditelné pro kameru.
- Monitor v zorném poli chirurga.



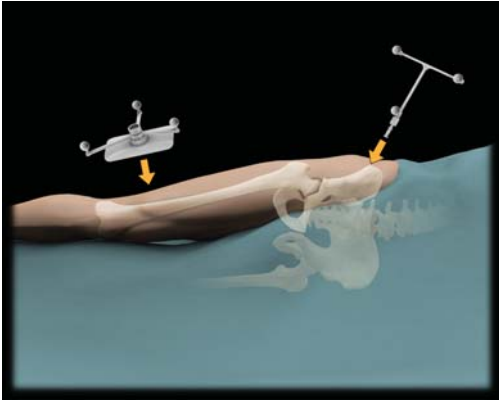
KROK 1

- Připojte systém a zapněte jej.
- Pro spuštění programu zvolte ikonu **hip**.
- Zadejte jméno, ID a pohlaví pacienta.
- Stiskněte tlačítko **Done**.



KROK 2

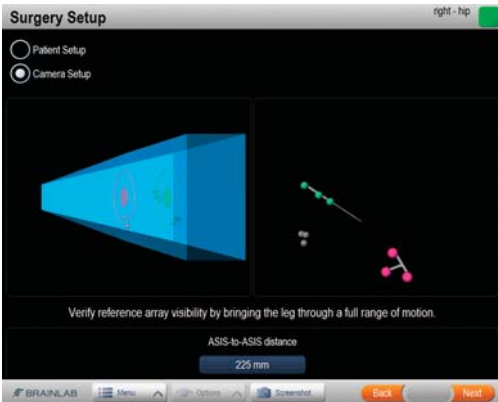
Zvolte uživatelský profil.



KROK 3 - UPEVNĚNÍ REFERENCE

- Reference geometrického tvaru T:
 - Šrouby Schanz připevněte k hřebenu lopaty kyčelní kosti.
 - Připevněte kostní fixátor, dvoupinovou referenci a referenci tvaru T tak, aby směřovala ke kameře.
- Bezpinová reference:
 - K fixaci femurové destičky na femur na operované straně použijte sterilní samolepicí roušku; umístěte ji co nejvíce distálně.
 - Roušku propíchněte kónickým koncem reference a zajistěte ji šroubem.

POZNÁMKA: během operace referencí nehýbejte / neuvolňujte ji!

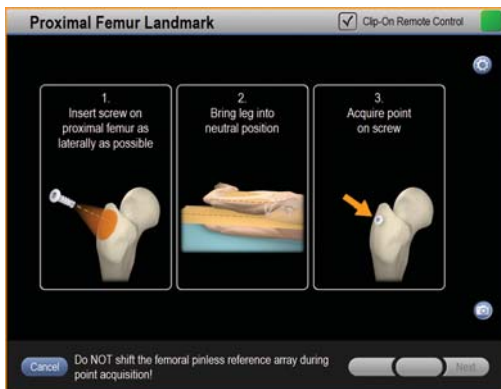


KROK 4 - OVĚŘENÍ VIDITELNOSTI PRO KAMERU

- Indikátor viditelnosti:
 - Zelený: všechny nástroje/referencie viditelné.
 - Červený: nástroje a/nebo referencie nejsou viditelné.
- Kuličky:
 - Purpurová: reference tvaru T.
 - Zelená: ukazovátko.
 - Světle purpurová: bezpinová reference femuru.

REGISTRACE A ANALÝZA

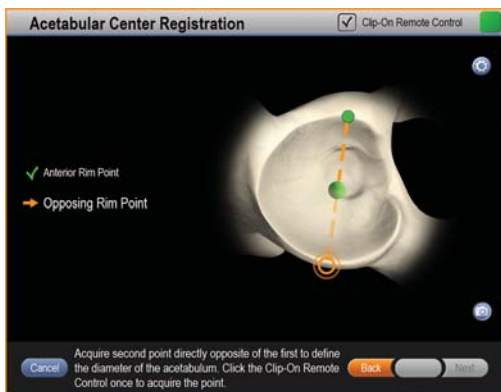
Verze programu: Brainlab hip Express 6.x



KROK 1

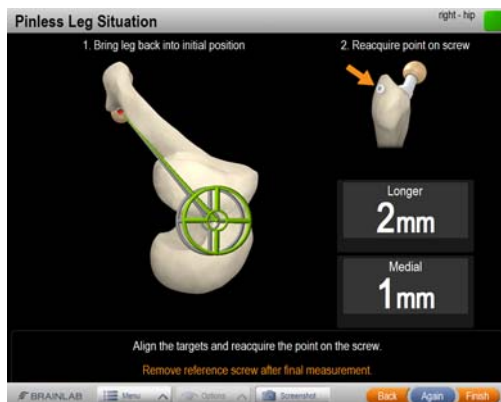
- Do proximálního femuru zaveďte šroub, a to co možná nejvíce laterálně.
- Uvedte dolní končetinu pacienta do neutrální polohy.
- Udržujte dolní končetinu pacienta v neutrální poloze a proveďte akvizici bodu na šroubu.

POZNÁMKA: pro dosažení nejlepších výsledků přidržujte dolní končetinu u kolene a vyhněte se měkké tkáni pod bezpinovou destičkou. Posun bezpinové destičky způsobený pohybem měkkých tkání může způsobit nepřesnost.



KROK 2

- Akvizice prvního bodu na anteriorním okraji acetabula.
- Akvizice druhého bodu na posteriorním okraji acetabula, přímo naproti prvnímu bodu, k určení průměru acetabula.



KROK 3

- Po implantaci komponentů kyčle a redukci kyčelního kloubu uveďte femur do uložené neutrální polohy tak, aby se setkaly středy nitkových křížů.
- Znovu vyhledejte orientační bod proximálního femuru.
- Stiskněte **Finish** nebo stiskněte **Again** pro opakování analýzy situace dolní končetiny.
- Vyjměte referenční šroub.

INFORMACE O VÝROBCI:

Brainlab AG
Olof-Palme-Str. 9, 81829 Munich, Německo

Evropa, Afrika, Asie, Austrálie: +49 89 99 15 68 1044
USA a Kanada: +1 800 597 5911
Japonsko: +81 3 3769 6900
Latinská Amerika: +55 11 33 55 33 70
Francie: +33-800-67-60-30

E-mail: support@brainlab.com

AUTORSKÁ PRÁVA:

Tato příručka obsahuje vlastnické informace chráněné autorským právem. Bez výslovného písemného souhlasu společnosti Brainlab je zakázáno jakoukoli část této příručky reprodukovat nebo překládat.

Revize dokumentu: 1.0

Referenční číslo: 60907-75CS

ODPOVĚDNOST:

Informace v této příručce podléhají změnám bez předchozího upozornění; společnost Brainlab za takovou situaci neodpovídá.

Další informace o odpovědnosti naleznete v části „Omezení odpovědnosti“ ve standardních prodejních podmínkách společnosti Brainlab.

