

# STRUMENTI - SOLO FEMORE

Versioni software: hip SR essential 5.x



Viti di Schanz per fissatore osseo (5-6 mm)



Fissatore osseo (1 pin, taglia M)



Sfere riflettenti monouso  
(è necessario un minimo di 12 sfere)



Stella di riferimento, geometria a Y



Puntatore Brainlab, angolato a 90°



Puntatore Brainlab, angolato



Guida per trapano

**INFORMAZIONI DEL PRODUTTORE:**

Brainlab AG  
Olof-Palme-Str. 9, 81829 Munich, Germany

Europa, Africa, Asia, Australia: +49 89 99 15 68 44

USA e Canada: +1 800 597 5911

Giappone: +81 3 3769 6900

America Latina: +55 11 3256-8301

Francia: +33-800-67-60-30

E-mail: support@brainlab.com

**DIRITTI D'AUTORE:**

Questa guida contiene informazioni esclusive protette dalla legge sui diritti d'autore.

Ne sono vietate la riproduzione, traduzione o trasmissione, del tutto o in parte, senza un'espressa autorizzazione da parte di Brainlab.

Revisione del documento: 1.1

Numero di articolo: 60907-64IT

**OBBLIGHI:**

La presente guida è soggetta a modifiche senza preavviso e non costituisce un impegno da parte di Brainlab.

Per ulteriori informazioni, fare riferimento alla sezione "Limitazioni di responsabilità" dei Termini e condizioni generali di vendita Brainlab.



# SISTEMAZIONE DELLA SALA OPERATORIA - SOLO FEMORE

Versioni software: hip SR essential 5.x

## hip SR essential



### PASSAGGIO 1

- Portare il sistema in sala operatoria e posizionarlo di fronte al lato da operatore.
- Collegare il sistema.
- Attivare il sistema utilizzando l'interruttore di accensione.
- Nella schermata di selezione, premere l'icona **hip SR essential**.

### PASSAGGIO 2

- Applicare il drappo al paziente.
- Eseguire l'incisione.
- Lussare il femore.
- Fissare la vite di Schanz della taglia necessaria al piccolo trocantere.
- Fissare il fissatore osseo alla vite di Schanz.
- Fissare la stella di riferimento geometria a Y al fissatore per osso.
- Posizionare la stella in direzione caudale, parallelamente all'asse del femore.

### PASSAGGIO 3

Posizionare il sistema in modo che:

- Il medico possa vedere senza difficoltà il monitor.
- La telecamera sia ai piedi del letto, a una distanza di circa 2 metri dal campo chirurgico.
- La stella di riferimento sia visibile alla telecamera.

**NOTA.** La telecamera deve poter inquadrare la stella di riferimento e gli strumenti navigati senza impedimenti e per tutta la durata dell'intervento.

**INFORMAZIONI DEL PRODUTTORE:**

Brainlab AG  
Olof-Palme-Str. 9, 81829 Munich, Germany

Europa, Africa, Asia, Australia: +49 89 99 15 68 44

USA e Canada: +1 800 597 5911

Giappone: +81 3 3769 6900

America Latina: +55 11 3256-8301

Francia: +33-800-67-60-30

E-mail: support@brainlab.com

**DIRITTI D'AUTORE:**

Questa guida contiene informazioni esclusive protette dalla legge sui diritti d'autore.

Ne sono vietate la riproduzione, traduzione o trasmissione, del tutto o in parte, senza un'espressa autorizzazione da parte di Brainlab.

Revisione del documento: 1.1

Numero di articolo: 60907-64IT

**OBBLIGHI:**

La presente guida è soggetta a modifiche senza preavviso e non costituisce un impegno da parte di Brainlab.

Per ulteriori informazioni, fare riferimento alla sezione "Limitazioni di responsabilità" dei Termini e condizioni generali di vendita Brainlab.



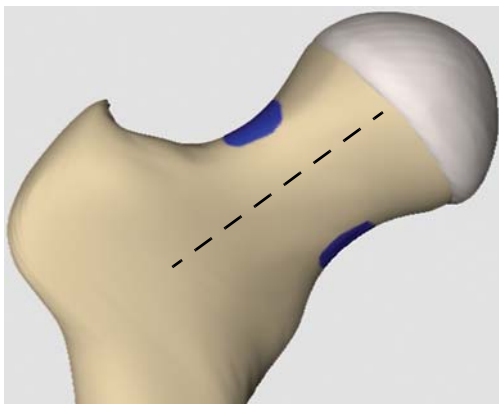
# PROCEDURA - SOLO FEMORE

Versioni software: hip SR essential 5.x



## PASSAGGIO 1

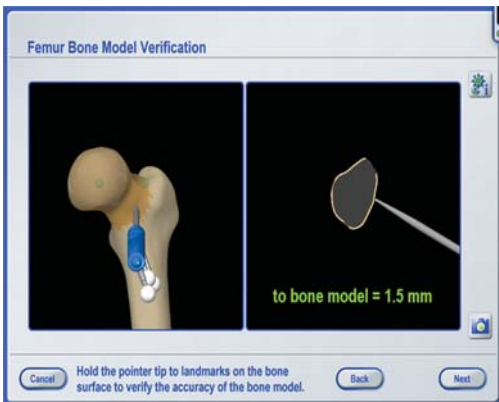
- Determinare la taglia di coppa e femore e assicurarsi che siano compatibili.
- Rimuovere tutti gli osteofiti.
- Registrare gli epicondili mediale e laterale.
- Registrare il punto medio-laterale del collo.
- Registrare il punto di valutazione della taglia.



## PASSAGGIO 2

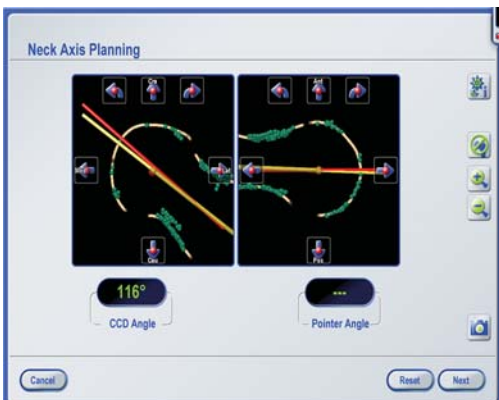
- Registrare il femore prossimale: testa femorale, collo anteriore, collo inferiore, collo posteriore, collo superiore e zona di notching.

NOTA. Acquisire i punti del collo nelle aree in cui è probabile il notching (parte mediale della regione indicata) in un'area di circa 1 cm. Non acquisirli troppo vicino alla giunzione testa-collo, né troppo esternamente, vicino al grande trocantere, né in posizione troppo caudale.



## PASSAGGIO 3

- Verificare la registrazione del femore posizionando la punta del puntatore sulle aree del femore in cui sono stati acquisiti i punti e verificare che la posizione visualizzata sullo schermo corrisponda all'effettiva posizione del puntatore.
- Se la posizione corrisponde, premere **Next**. In caso contrario, premere **Back** per ripetere i passaggi di registrazione desiderati.
- Se si desidera, acquisire un punto di precisione del femore.

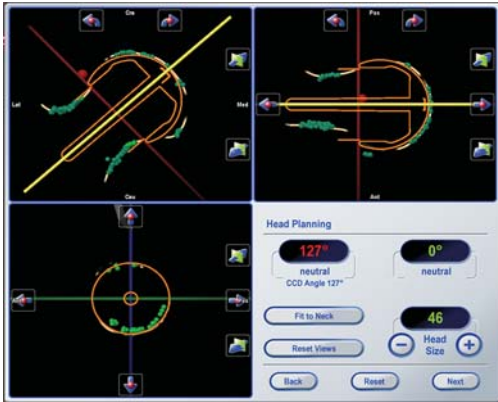


## PASSAGGIO 4

Pianificare l'asse del collo:

- Controllare l'asse del collo calcolato.
- Se necessario, usare i tasti freccia per posizionare l'asse di pianificazione in base all'anatomia del paziente.
- Eseguire il controllo di plausibilità della posizione dell'asse utilizzando il puntatore in direzione coronale e assiale.
- Premere **Next** per applicare le modifiche all'asse del collo.

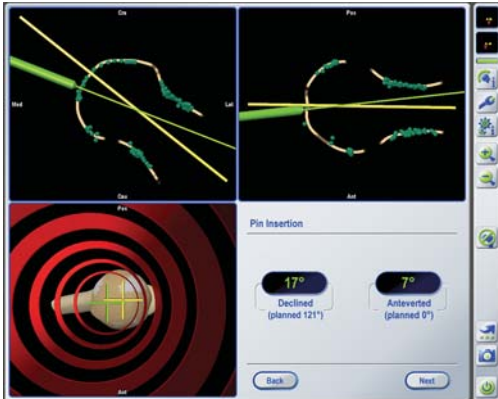
Nota. La presente guida non sostituisce la lettura dei manuali dell'utente.



## PASSAGGIO 5

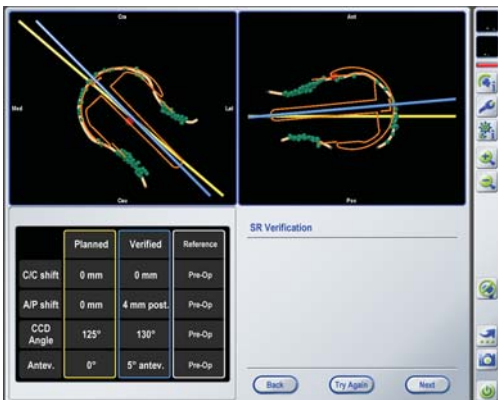
Pianificare la testa:

- Controllare la posizione e la taglia dell'impianto e, se necessario, regolarle con i tasti freccia e le funzioni disponibili.
- Se si verifica il notching, controllare con il puntatore l'area interessata.
- Quando la testa è pianificata correttamente, premere **Next**.



## PASSAGGIO 6

- Navigare l'inserimento del filo di Kirschner in base al piano, utilizzando la **Guida per trapano** precalibrata.
- Premere **Next**.



## PASSAGGIO 7

- Per verificare la testa, posizionare la **Guida per trapano** sul filo di Kirschner e tenerlo fermo nel campo visivo della telecamera per tre secondi.
- Confrontare i valori della posizione dell'impianto della testa pianificato con i valori verificati.
- Se i valori sono soddisfacenti, premere **Next**.

### INFORMAZIONI DEL PRODUTTORE:

Brainlab AG  
Olof-Palme-Str. 9, 81829 Munich, Germany

Europa, Africa, Asia, Australia: +49 89 99 15 68 44

USA e Canada: +1 800 597 5911

Giappone: +81 3 3769 6900

America Latina: +55 11 3256-8301

Francia: +33-800-67-60-30

E-mail: support@brainlab.com

### DIRITTI D'AUTORE:

Questa guida contiene informazioni esclusive protette dalla legge sui diritti d'autore. Ne sono vietate la riproduzione, traduzione o trasmissione, del tutto o in parte, senza un'espressa autorizzazione da parte di Brainlab.

Revisione del documento: 1.1

Numero di articolo: 60907-64IT

### OBBLIGHI:

La presente guida è soggetta a modifiche senza preavviso e non costituisce un impegno da parte di Brainlab.

Per ulteriori informazioni, fare riferimento alla sezione "Limitazioni di responsabilità" dei Termini e condizioni generali di vendita Brainlab.



# STRUMENTI - FEMORE/COPPA PER PRIMA

Versioni software: hip SR essential 5.x



Viti di Schanz (3-4 mm per fissatore osseo, 2 pin e 5-6 mm per fissatore osseo, 1 pin)



Fissatore osseo (1 pin, taglia S e 2 pin)



Estensione stella, X-Press per stella di riferimento, geometria a Y



Sfere riflettenti monouso (è necessario un minimo di 21 sfere)



Stelle di riferimento geometria a T (sinistra) e geometria a Y (destra)



Puntatore Brainlab, angolato a 90°



Puntatore Brainlab, angolato



Puntatore Brainlab, lungo, per anca

Nota. La presente guida non sostituisce la lettura dei manuali dell'utente.



Adattatore per strumenti (interfaccia Starlock)



Guida per trapano

**INFORMAZIONI DEL PRODUTTORE:**

Brainlab AG  
Olof-Palme-Str. 9, 81829 Munich, Germany  
Europa, Africa, Asia, Australia: +49 89 99 15 68 44  
USA e Canada: +1 800 597 5911  
Giappone: +81 3 3769 6900  
America Latina: +55 11 3256-8301  
Francia: +33-800-67-60-30  
E-mail: support@brainlab.com

**DIRITTI D'AUTORE:**

Questa guida contiene informazioni esclusive protette dalla legge sui diritti d'autore. Ne sono vietate la riproduzione, traduzione o trasmissione, del tutto o in parte, senza un'espressa autorizzazione da parte di Brainlab.  
Revisione del documento: 1.1  
Numero di articolo: 60907-64IT

**OBBLIGHI:**

La presente guida è soggetta a modifiche senza preavviso e non costituisce un impegno da parte di Brainlab.  
Per ulteriori informazioni, fare riferimento alla sezione "Limitazioni di responsabilità" dei Termini e condizioni generali di vendita Brainlab.





# SISTEMAZIONE DELLA SALA OPERATORIA - FEMORE/COPPA PER PRIMA

Versioni software: hip SR essential 5.x

## hip SR essential



### PASSAGGIO 1

- Portare il sistema in sala operatoria e posizionarlo di fronte al lato da operare.
- Collegare il sistema.
- Attivare il sistema utilizzando l'interruttore di accensione.
- Nella schermata di selezione, premere l'icona **hip SR essential**.

### PASSAGGIO 2

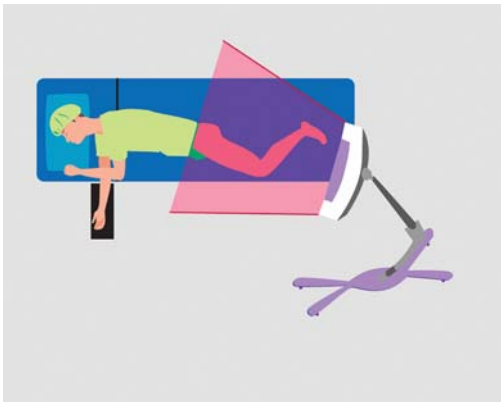
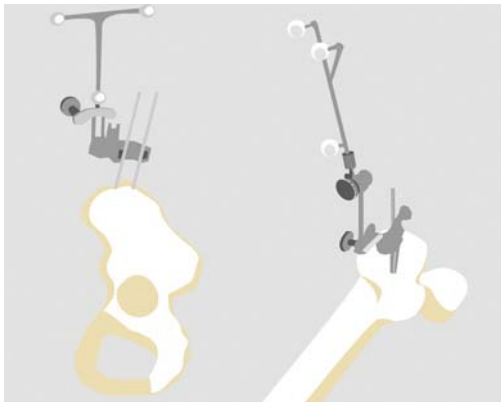
- Fissare la stella di riferimento geometria a T al bacino.
- Registrare il piano pelvico femorale del paziente.
- Applicare il drappo al paziente.
- Eseguire l'incisione.
- Lussare il femore.
- Fissare la stella di riferimento geometria a Y al femore prossimale, leggermente craniale sul piccolo trocantere in posizione verticale.

### PASSAGGIO 3

Posizionare il sistema in modo che:

- Il medico possa vedere senza difficoltà il monitor.
- La camera va posizionata ai piedi del letto o in cima allo stesso, a una distanza di circa 2 metri dal campo chirurgico.
- Le stelle di riferimento siano visibili alla telecamera.

**NOTA.** Le stelle di riferimento e gli strumenti navigati devono essere visibili alla telecamera per tutta la durata dell'intervento.



**INFORMAZIONI DEL PRODUTTORE:**

Brainlab AG  
Olof-Palme-Str. 9, 81829 Munich, Germany

Europa, Africa, Asia, Australia: +49 89 99 15 68 44

USA e Canada: +1 800 597 5911

Giappone: +81 3 3769 6900

America Latina: +55 11 3256-8301

Francia: +33-800-67-60-30

E-mail: support@brainlab.com

**DIRITTI D'AUTORE:**

Questa guida contiene informazioni esclusive protette dalla legge sui diritti d'autore.

Ne sono vietate la riproduzione, traduzione o trasmissione, del tutto o in parte, senza un'espressa autorizzazione da parte di Brainlab.

Revisione del documento: 1.1

Numero di articolo: 60907-64IT

**OBBLIGHI:**

La presente guida è soggetta a modifiche senza preavviso e non costituisce un impegno da parte di Brainlab.

Per ulteriori informazioni, fare riferimento alla sezione "Limitazioni di responsabilità" dei Termini e condizioni generali di vendita Brainlab.



# PROCEDURA - COPPA PER PRIMA

Versioni software: hip SR essential 5.x



## PASSAGGIO 1

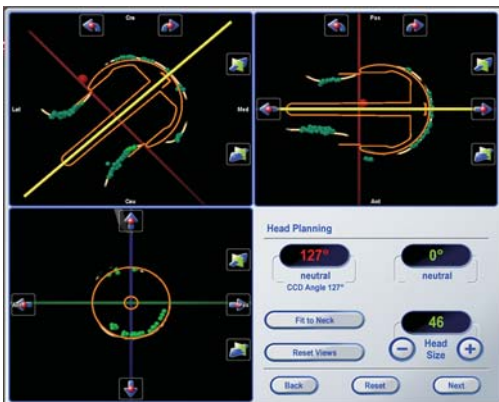
- Determinare la taglia di coppa e femore e assicurarsi che siano compatibili.
- Rimuovere tutti gli osteofiti.
- Registrare i piani pelvici.
- Memorizzare l'allineamento dell'arto (opzionale).
- Registrare e verificare il femore (vedere i passaggi 1-3 nella pagina **Procedura - Solo femore** della presente guida).



## PASSAGGIO 2

Pianificare l'asse del collo:

- Controllare l'asse del collo calcolato.
- Se necessario, usare i tasti freccia per posizionare l'asse di pianificazione in base all'anatomia del paziente.
- Eseguire il controllo di plausibilità della posizione dell'asse utilizzando il puntatore in direzione coronale e assiale.
- Premere **Next** per applicare le modifiche all'asse del collo.



## PASSAGGIO 3

Pianificare la testa:

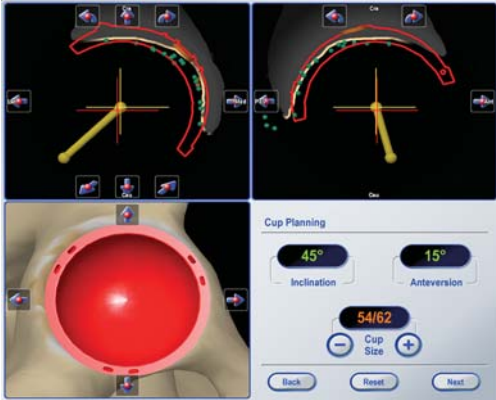
- Controllare la posizione e la taglia dell'impianto e, se necessario, regolarle con i tasti freccia e le funzioni disponibili.
- Se si verifica il notching, controllare con il puntatore l'area interessata.
- Quando la testa è pianificata correttamente, premere **Next**.



## PASSAGGIO 4

- Registrare l'acetabolo interno (prima la fossa acetabolare, quindi la cavità acetabolare).
- Verificare la registrazione pelvica.
- Se la registrazione pelvica è precisa, premere **Next**. In caso contrario, premere **Back** per ripetere i passaggi di registrazione desiderati.

Nota. La presente guida non sostituisce la lettura dei manuali dell'utente.

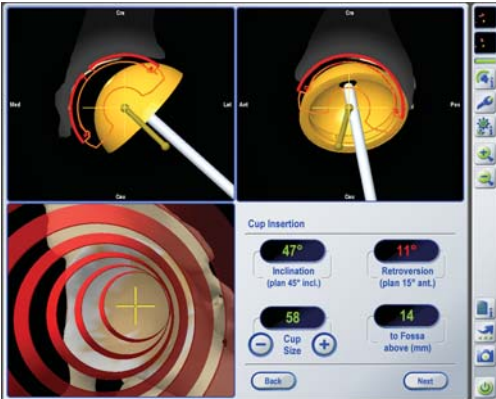


## PASSAGGIO 5

Pianificare la coppa:

- Regolare la taglia, la posizione e l'orientamento dell'impianto della coppa, a seconda delle necessità.

**NOTA.** Se si cambia la taglia della coppa, cambia anche la taglia della testa.



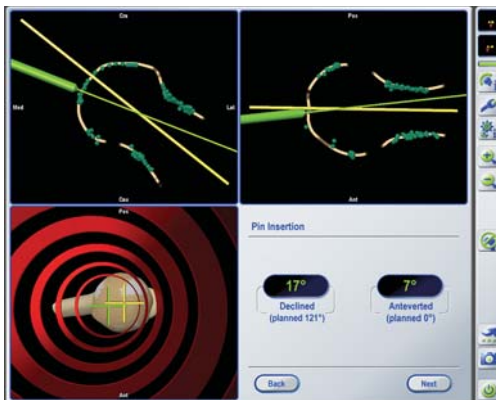
## PASSAGGIO 6

- Eseguire la fresatura (opzionale).
- Selezionare l'impattatore e navigare l'inserimento della coppa.
- Verificare la posizione della coppa con l'impattatore e controllare i risultati della verifica.



## PASSAGGIO 7

Ripianificare la testa (vedere il passaggio 3), per assicurarsi che la relativa posizione e taglia siano ancora ottimali.



## PASSAGGIO 8

- Navigare l'inserimento del filo di Kirschner in base al piano, utilizzando la **Guida per trapano** precalibrata.
- Premere **Next**.
- Per verificare la testa, posizionare la **Guida per trapano** sul filo di Kirschner e tenerlo fermo nel campo visivo della telecamera per tre secondi.
- Confrontare i valori della posizione dell'impianto della testa pianificato con i valori verificati.
- Se i valori sono soddisfacenti, premere **Next**.

### INFORMAZIONI DEL PRODUTTORE:

Brainlab AG  
Olof-Palme-Str. 9, 81829 Munich, Germany

Europa, Africa, Asia, Australia: +49 89 99 15 68 44  
USA e Canada: +1 800 597 5911  
Giappone: +81 3 3769 6900  
America Latina: +55 11 3256-8301  
Francia: +33-800-67-60-30

E-mail: support@brainlab.com

### DIRITTI D'AUTORE:

Questa guida contiene informazioni esclusive protette dalla legge sui diritti d'autore. Ne sono vietate la riproduzione, traduzione o trasmissione, del tutto o in parte, senza un'espressa autorizzazione da parte di Brainlab.

Revisione del documento: 1.1

Numero di articolo: 60907-64IT

### OBBLIGHI:

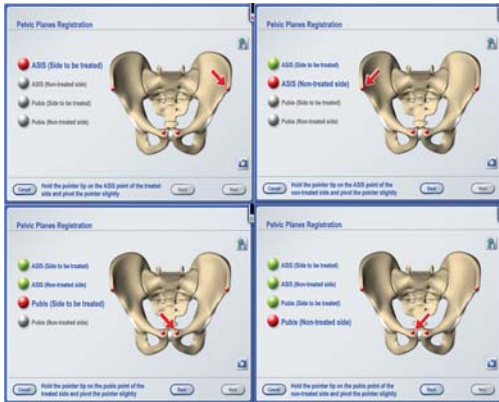
La presente guida è soggetta a modifiche senza preavviso e non costituisce un impegno da parte di Brainlab.

Per ulteriori informazioni, fare riferimento alla sezione "Limitazioni di responsabilità" dei Termini e condizioni generali di vendita Brainlab.



# PROCEDURA - FEMORE PER PRIMO

Versioni software: hip SR essential 5.x



## PASSAGGIO 1

- Determinare la taglia di coppa e femore e assicurarsi che siano compatibili.
- Rimuovere tutti gli osteofiti.
- Registrare i piani pelvici.
- Memorizzare l'allineamento dell'arto (opzionale).
- Registrare e verificare il femore (vedere i passaggi 1-3 nella pagina **Procedura - Solo femore** della presente guida).



## PASSAGGIO 2

Pianificare l'asse del collo:

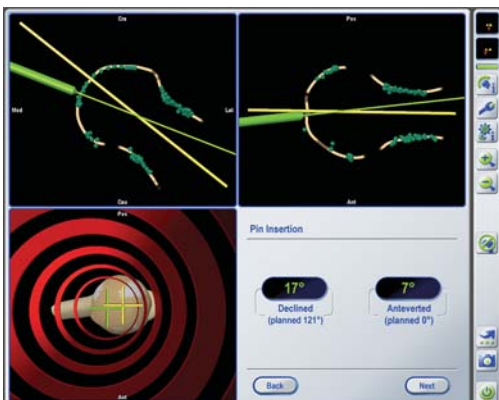
- Controllare l'asse del collo calcolato.
- Se necessario, usare i tasti freccia per posizionare l'asse di pianificazione in base all'anatomia del paziente.
- Eseguire il controllo di plausibilità della posizione dell'asse utilizzando il puntatore in direzione coronale e assiale.
- Premere **Next** per applicare le modifiche all'asse del collo.



## PASSAGGIO 3

Pianificare la testa:

- Controllare la posizione e la taglia dell'impianto e, se necessario, regolarle con i tasti freccia e le funzioni disponibili.
- Se si verifica il notching, controllare con il puntatore l'area interessata.
- Quando la testa è pianificata correttamente, premere **Next**.



## PASSAGGIO 4

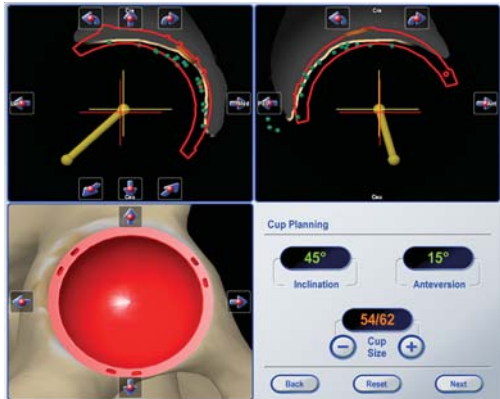
- Navigare l'inserimento del filo di Kirschner in base al piano, utilizzando la **Guida per trapano** precalibrata.
- Premere **Next**.

Nota. La presente guida non sostituisce la lettura dei manuali dell'utente.



## PASSAGGIO 5

- Registrare l'acetabolo interno (prima la fossa acetabolare, quindi la cavità acetabolare).
- Verificare la registrazione pelvica.
- Se la registrazione pelvica è precisa, premere **Next**. In caso contrario, premere **Back** per ripetere i passaggi di registrazione desiderati.

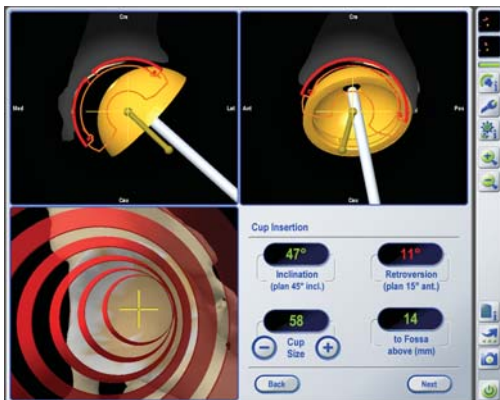


## PASSAGGIO 6

Pianificare la coppa:

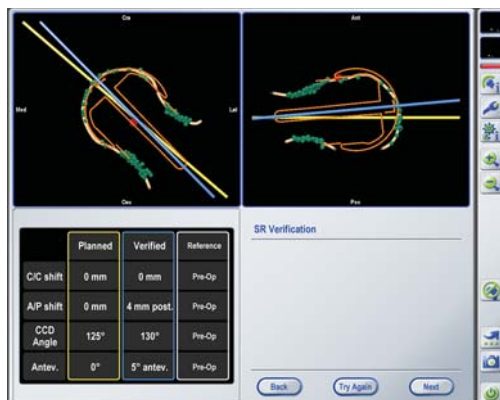
- Regolare la taglia, la posizione e l'orientamento dell'impianto della coppa, a seconda delle necessità.

**NOTA.** Se si cambia la taglia della coppa, cambia anche la taglia della testa.



## PASSAGGIO 7

- Eseguire la fresatura (opzionale).
- Selezionare l'impattatore e navigare l'inserimento della coppa.
- Verificare la posizione della coppa con l'impattatore e controllare i risultati della verifica.



## PASSAGGIO 8

- Se richiesto dalla procedura, verificare la testa posizionando la **Guida per trapano** sul filo di Kirschner e tenerla ferma nel campo visivo della telecamera per tre secondi.
- Confrontare i valori della posizione dell'impianto della testa pianificato con i valori verificati.
- Se i valori sono soddisfacenti, premere **Next**.

### INFORMAZIONI DEL PRODUTTORE:

Brainlab AG  
 Olof-Palme-Str. 9, 81829 Munich, Germany  
 Europa, Africa, Asia, Australia: +49 89 99 15 68 44  
 USA e Canada: +1 800 597 5911  
 Giappone: +81 3 3769 6900  
 America Latina: +55 11 3256-8301  
 Francia: +33-800-67-60-30  
 E-mail: support@brainlab.com

### DIRITTI D'AUTORE:

Questa guida contiene informazioni esclusive protette dalla legge sui diritti d'autore. Ne sono vietate la riproduzione, traduzione o trasmissione, del tutto o in parte, senza un'espressa autorizzazione da parte di Brainlab.  
 Revisione del documento: 1.1  
 Numero di articolo: 60907-64IT

### OBBLIGHI:

La presente guida è soggetta a modifiche senza preavviso e non costituisce un impegno da parte di Brainlab.  
 Per ulteriori informazioni, fare riferimento alla sezione "Limitazioni di responsabilità" dei Termini e condizioni generali di vendita Brainlab.

