

PROCEDIMIENTO CON IPLAN NET

Versión de la aplicación: iPlan Net 3.x

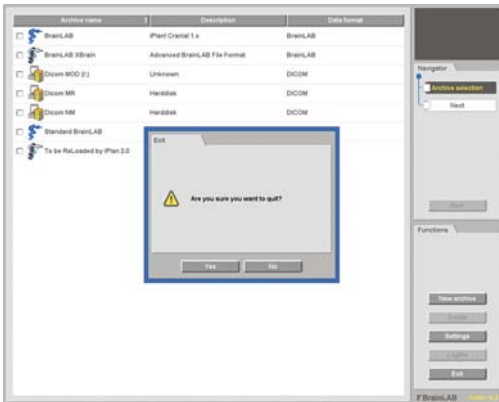


PASO 1

- Abra su navegador.
- Escriba el URL de **iPlan Net** (p. ej. <https://iplannet>).
- En la pestaña **Login**, escriba su nombre de usuario y contraseña y haga clic en el icono **Login**.
- Ya está conectado al portal **iPlan Net**.



NOTA: Si desea consultar documentación adicional, pulse el botón **Help** situado en la parte superior del portal **iPlan Net Connection Portal**.



PASO 2A (SI PROCEDE)

- Si su versión de **iPlan** no incluye la transferencia de datos, seleccione la aplicación **PatXfer** correspondiente y convierta las imágenes del paciente de DICOM al formato Brainlab.
- Para salir de **PatXfer** correctamente, pulse **Exit** y, a continuación, **Yes** en el cuadro de diálogo que aparece.

NOTA: Una vez efectuada correctamente la transferencia de datos, salga de **PatXfer** ya que solo puede acceder a **PatXfer** un usuario a la vez.



PASO 2B (SI PROCEDE)

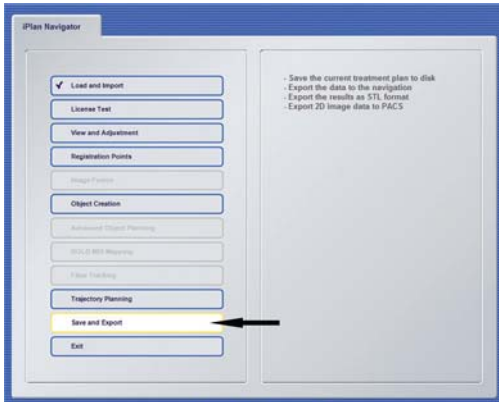
- Introduzca una memoria USB en el puerto USB del PC **antes** de abrir **iPlan**.

NOTA: Si desea exportar los ficheros a una carpeta de la red, puede omitir este paso y continuar con el paso 3.



PASO 3

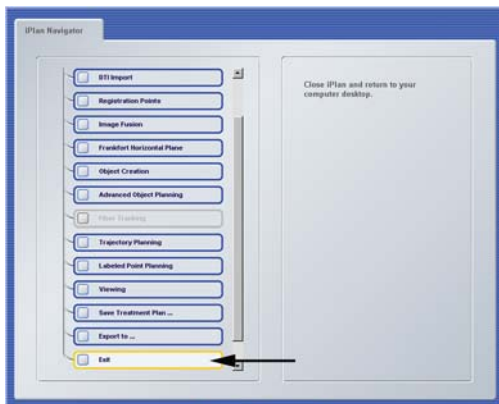
- Inicie **iPlan**. Para ello, haga clic en el botón de la pestaña **Applications** correspondiente a la aplicación **iPlan**.
- Efectúe la planificación preoperatoria requerida.



PASO 4 (CON INTERNET EXPLORER)

- Seleccione en la aplicación **iPlan** la carpeta a la que desea exportar los ficheros y exporte las imágenes planificadas.
- Espere a que las imágenes se transfieran correctamente.

NOTA: Solo es posible exportar a USB con Internet Explorer. En caso de conexiones basadas en HTML5 con exploradores que no sean Internet Explorer, debe exportar los datos al equipo final de tratamiento o a la carpeta mediante la red.



PASO 5

- Para salir de la aplicación **iPlan**, seleccione **Exit** en **iPlan Navigator** (no haga clic en x para cerrar la ventana).
- Retire la memoria USB del PC (si introdujo una).
- Ya puede utilizar las imágenes planificadas para tratar al paciente.

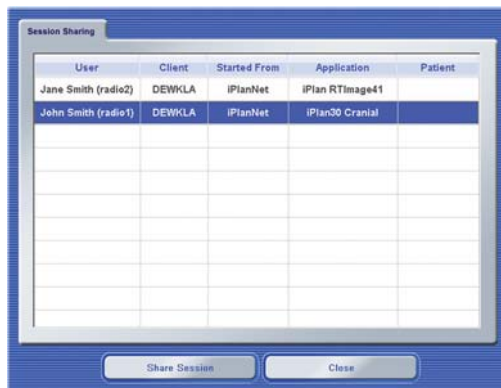
COMPARTIR SESIÓN

Versiones de la aplicación: iPlan Net 3.x



PASO 1

- Haga clic en **Session Sharing** de la pestaña Applications.



PASO 2

- Aparece el cuadro de diálogo **Session Sharing** con una lista de todas las sesiones activas.
- Seleccione la sesión deseada y haga clic en **Share Session**.

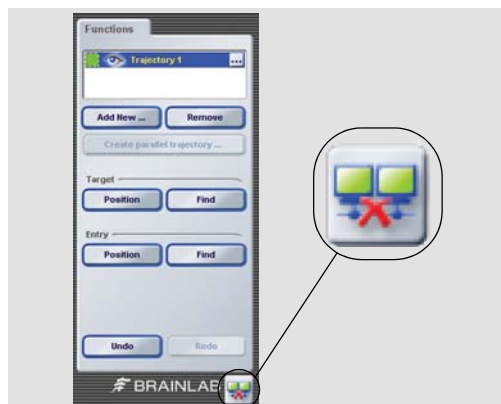
NOTA: Las sesiones de Advance 3D no figuran en la lista y no se pueden compartir.



PASO 3

- Para aceptar la utilización compartida de la sesión, el propietario de la sesión deberá hacer clic en **Yes** en el cuadro con la solicitud de autorización.
- Se abrirá la sesión seleccionada.

NOTA: A partir de este momento, tanto el propietario de la sesión como el participante invitado tienen acceso a todas las funciones de la aplicación y pueden ver cada paso que efectúe el otro usuario.



PASO 4

- Para salir de la sesión compartida, haga clic en el botón **Disconnect** situado en la parte inferior derecha de la pantalla.

NOTA: Al desconectar, no se cierra la aplicación. Usted solo sale de la sesión compartida.

CONECTIVIDAD DE TABLETAS

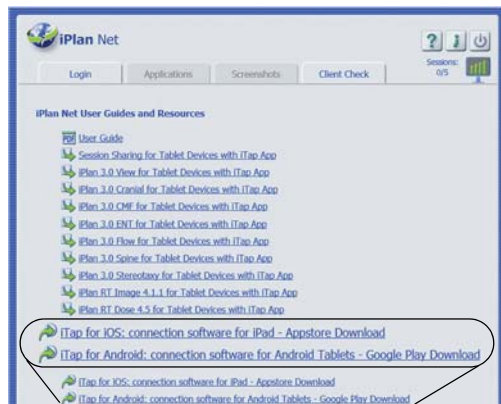
Versiones de la aplicación: iPlan Net 3.x



PASO 1

- Vaya al servidor **iPlan Net** con el explorador web de la tableta.
- A continuación, pulse el botón **Help** como muestra la imagen.
- También puede introducir el URL de iPlan Net (p. ej. <https://iplannet/help.aspx>)

NOTA: Es preciso contar con acceso inalámbrico al servidor.



PASO 2 (DESCARGAR APP iTAP)

- Descargue la app **iTap**. Para ello, haga clic en:
 - **iTap for iOS: connection software for iPad - Appstore Download** o en
 - **iTap for Android: connection software for Android Tablets - Google Play Download.**

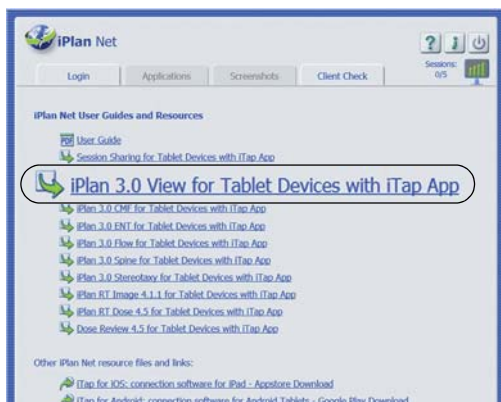
NOTA: La conexión solo es compatible con tabletas con una resolución mínima de 1024x768. Por ello, no se pueden utilizar dispositivos de tamaño más reducido, como, p. ej. teléfonos inteligentes.



PASO 3

- Tras descargar la app **iTap**, puede guardar los favoritos.
- Para ello, desplácese por los favoritos con el botón **Help** como muestra la imagen.

NOTA: Es preciso crear favoritos con las conexiones a las aplicaciones para utilizarlas más tarde.



PASO 4

- Guarde los favoritos. Para ello, toque el enlace de la aplicación **iPlan** que desea utilizar en su tableta (p. ej. **iPlan 3.0 View for Tablet Devices with iTap App**).
- Se guarda el favorito.

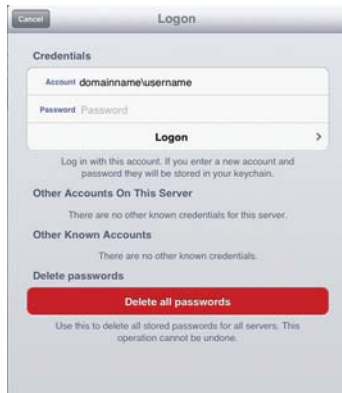
NOTA: Los enlaces o favoritos solo pueden iniciar las aplicaciones del servidor de las que disponga la licencia.



PASO 5

- Inicie las aplicaciones deseadas. Para ello, selecciónelas en el menú **Bookmarks**.
- Pulse **Connect**.
- Se abre la ventana Logon.

NOTA: En caso de usuarios de Android, pulse solo **Bookmark**.



PASO 6

- Seleccione **Logon** tras introducir en **Credentials** el dominio, el nombre de usuario (con el formato de la imagen) y la contraseña.
- Se abre la aplicación de planificación seleccionada.



INFORMACIÓN ADICIONAL

- Para garantizar una conexión segura y eficaz a **iPlan Net**, no cambie los ajustes preestablecidos.

NOTA: El usuario final es el responsable de los cambios que se realicen en la configuración predefinida.

NOTA: Si modifica la resolución preestablecida de la pantalla (32 bits), la calidad de la imagen será deficiente.



INFORMACIÓN ADICIONAL

NOTA: **iTap** es una aplicación de otro fabricante. Para obtener más información al respecto, consulte el manual del fabricante correspondiente. Tenga en cuenta que la interfaz puede variar en versiones posteriores.

FABRICANTE:

Brainlab AG
Kapellenstr. 12, 85622 Feldkirchen - Alemania
Europa, África, Asia, Australia: +49 89 99 15 68 44
EE.UU. y Canadá: +1 800 597 5911
Japón: +81 3 3769 6900
América Latina: +55 11 33 55 33 70
Francia: +33-800-67-60-30

COPYRIGHT:

Este manual contiene información protegida por copyright. Ninguna de sus partes puede ser reproducida o traducida sin la autorización escrita de Brainlab.

RESPONSABILIDAD:

Esta guía está sujeta a cambios sin previo aviso y no implica la aceptación de ningún tipo de responsabilidad por parte de Brainlab.

