

ARBEIDSFLYTT I iPLAN NET

Programvareversjoner: iPlan Net 3.x

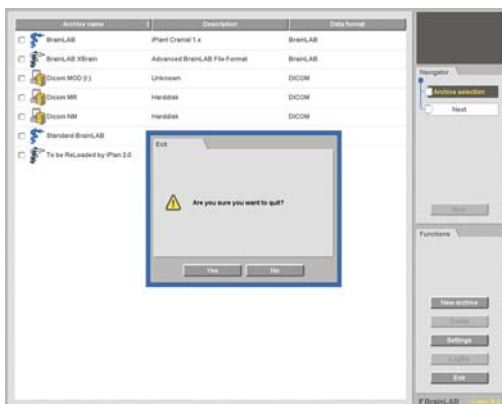


TRINN 1

- Åpne nettleseren.
- Angi URL-en til **iPlan Net** (f.eks. <https://iplannet>).
- I fanen **Login** oppgir du brukernavn og passord og klikker på ikonet **Login**.
- Du er nå tilkoblet **iPlan Net**-portalen.



MERK: For å få tilgang til ytterligere dokumentasjon trykker du på knappen **Help** øverst i **iPlan Net Connection Portal**.



TRINN 2A (HVIS AKTUELT)

- Hvis dataoverføringen ikke er integrert i din **iPlan**-versjon, velger du relevant **PatXfer**-applikasjon og fortsetter ved hjelp av programvaren å konvertere pasientdata fra DICOM-til Brainlab-format.
- Avslutt **PatXfer** på riktig måte ved å trykke på **Exit** etterfulgt av **OK** i dialogboksen som vises.

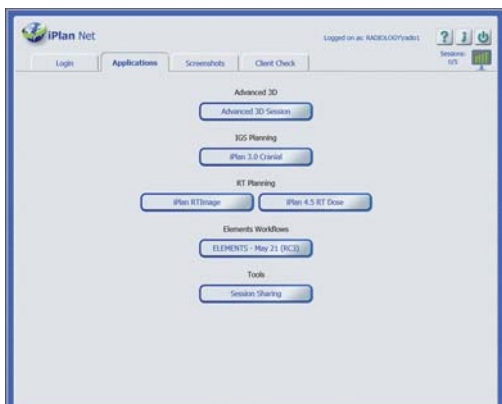
MERK: Siden det bare er én bruker som kan bruke **PatXfer** om gangen, må du avslutte **PatXfer** på riktig måte etter vellykket dataoverføring.



TRINN 2B (HVIS AKTUELT)

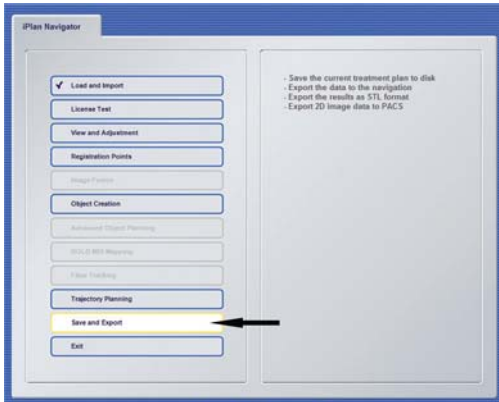
- Sett inn et USB-minne i USB-porten på datamaskinen **før** du åpner **iPlan**.

MERK: Hvis du skal eksportere til en nettverks plassering, kan du hoppe over dette trinnet og fortsette til trinn 3.



TRINN 3

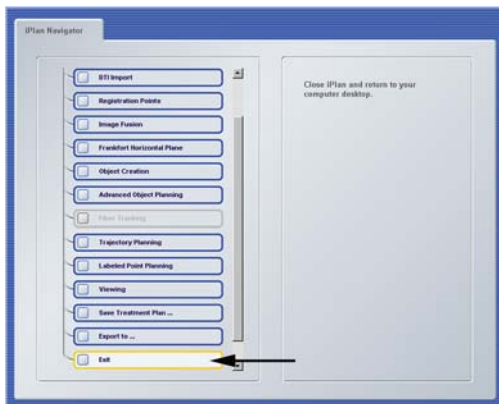
- Start **iPlan** ved å klikke på relevant **iPlan**-applikasjonsknapp i fanen **Applications**.
- Utfør relevant preoperativ planlegging.



TRINN 4 (VED BRUK AV INTERNET EXPLORER)

- Velg din eksportplassering i **iPlan**-programvaren og eksporter de planlagte dataene.
- Vent til alle data er overført.

MERK: USB-eksport er kun mulig med Internet Explorer. Ved HTML5-baserte tilkoblinger med andre nettlesere enn Internet Explorer bør du eksportere via nettverket til sluttbehandlingsenheten eller lagringsplassen.



TRINN 5

- Avslutt **iPlan** ved å velge **Exit** i **iPlan Navigator** (ikke klikk X for å lukke vinduet).
- Ta USB-minnet ut av datamaskinen (hvis aktuelt).
- Dine planleggingsdata kan nå brukes for pasientbehandling.

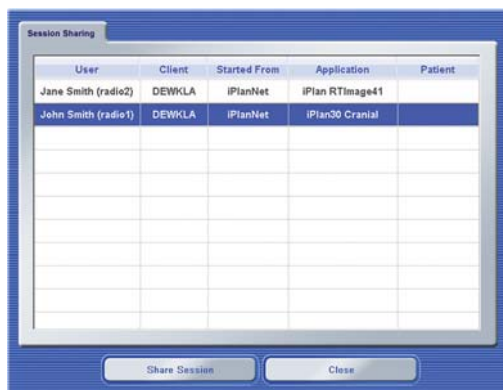
ØKTDELING

Programvareversjoner: iPlan Net 3.x



TRINN 1

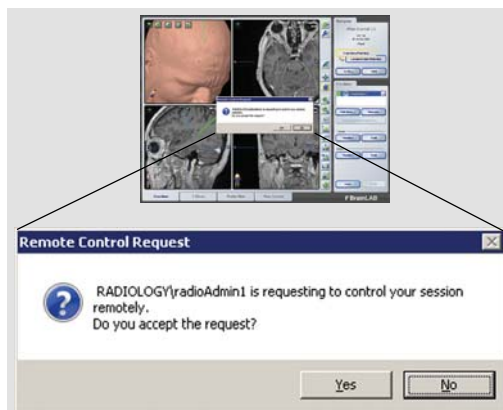
- Klikk på **Session Sharing** i fanen Applications.



TRINN 2

- Dialogboksen **Session Sharing** åpnes og lister opp alle aktive økter.
- Velg den ønskede økten og klikk på **Share Session**.

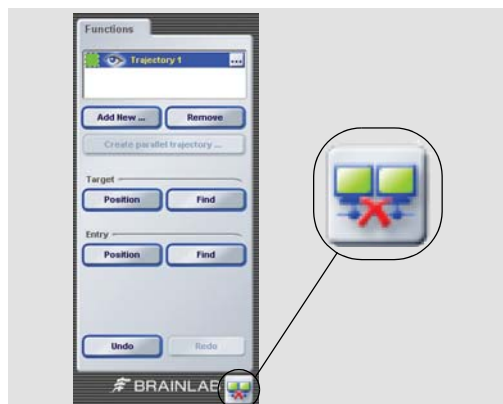
MERK: Avanserte 3D-økter er ikke opplistet og kan ikke deles.



TRINN 3

- For å godkjenne øktdeling må økteieren klikke på **Yes** i dialogboksen som ber om godkjenning.
- Den valgte økten åpnes.

MERK: Både økteieren og gjestebukeren kan nå bruke alle funksjonene i programvaren og se alle trinn som utføres av den andre brukeren.



TRINN 4

- For å forlate den delte økten klikker du på knappen **Disconnect** nederst til høyre på skjermen.

MERK: Når du kobler fra, lukkes ikke applikasjonen. Du forlater i stedet bare den delte økten.

TILKOBLING MED NETTBRETT

Programvareversjoner: iPlan Net 3.x



TRINN 1

- Naviger til **iPlan Net**-serveren ved hjelp av nettleseren på nettbrettet.
- Velg deretter knappen **Help** som vist.
- Angi alternativt URL-en til **iPlan Net** (f.eks. <https://iplannet/help.aspx>).

MERK: Trådløs tilkobling til serveren er nødvendig.



TRINN 2 (LASTE NED iTAP-APPEN)

- Last ned **iTap**-appen ved å klikke på enten:
 - **iTap for iOS: connection software for iPad - Appstore Download** eller
 - **iTap for Android: connection software for Android Tablets - Google Play Download.**

MERK: Tilkoblingen støtter bare nettbrett med en minimum skjermoppløsning på 1 024 x 768. Bruk av mindre enheter, som f.eks. smarttelefoner, støttes derfor ikke.



TRINN 3

- Etter at du har lastet ned **iTap**-appen, må du opprette bokmerker.
- Dette gjør du ved å bla frem bokmerker ved hjelp av knappen **Help** som vist.

MERK: Du må opprette bokmerker for å lagre applikasjonstilkoblingene for senere bruk.



TRINN 4

- Opprett bokmerker ved å klikke på koblingen for **iPlan**-programmet som du ønsker å bruke med nettbrettet (f.eks. **iPlan 3.0 View for Tablet Devices with iTap App**).
- Bokmerket opprettes.

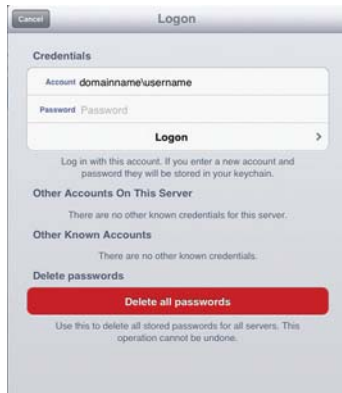
MERK: Koblinger/bokmerker kan kun starte lisensierte applikasjoner på serveren.



TRINN 5

- Start ønsket applikasjon ved å velge den på menyen **Bookmarks**.
- Velg **Connect**.
- Dialogboksen **Logon** åpnes.

MERK: Android-brukere velger bare **Bookmark**.



TRINN 6

- Angi **Logon Credentials** (Påloggingsopplysninger) for brukernavn, passord og domene (navn).
- Den valgte planleggingsapplikasjonen åpnes.



YTTERLIGERE INFORMASJON

- For å sikre trygg og effektiv tilkobling til **iPlan Net** bør det ikke gjøres endringer i standardinnstillingene.

MERK: Eventuelle endringer som utføres i forhåndsdefinerte konfigurasjoner, er sluttbrukerens fulle ansvar.

MERK: Hvis du endrer skjermoppløsningen fra standardinnstillingen på 32 bit, blir bildekvaliteten unøyaktig.



YTTERLIGERE INFORMASJON

MERK: iTap er et tredjepartsprogram. Brukeren bør lese produsentens brukerveiledning for ytterligere informasjon og være oppmerksom på at grensesnittet kan være annerledes i fremtidige versjoner.

INFORMASJON OM PRODUSENT:

Brainlab AG
Kapellenstr. 12, 85622 Feldkirchen, Germany

Europa, Afrika, Asia, Australia: +49 89 99 15 68 44
USA og Canada: +1 800 597 5911
Japan: +81 3 3769 6900
Latin-Amerika: +55 11 33 55 33 70
Frankrike: +33-800-67-60-30

E-post: support@brainlab.com

OPPHAVSRETT:

Denne veiledningen inneholder opphavsrettslig informasjon som er beskyttet av åndsverkloven. Ingen deler av denne veiledningen må reproduseres eller oversettes uten uttrykkelig skriftlig tillatelse fra Brainlab.

Dokumentrevisjon: 1.0

Artikkelnummer: 60910-85NO

ANSVAR:

Denne veiledningen kan endres uten forvarsel og utgjør ikke en forpliktelse fra Brainlabs side.

For mer informasjon se delen om "Ansvarsbegrensning" i Brainlabs standard vilkår og betingelser for salg.

