

iPLAN NET -TYÖNKULKU

Ohjelmistoversiot: iPlan Net 3.x

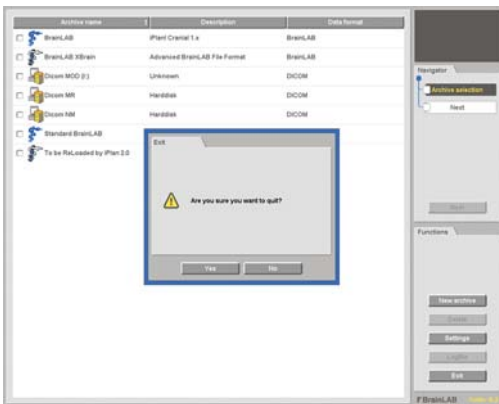


VAIHE 1

- Avaa selain.
- Syötä **iPlan Netin** URL-osoite (esim. <https://iplannet>).
- Kirjoita **Login**-välilehteen käyttäjänimesi ja salasanasi ja napsauta **Login**-kuvaketta.
- Yhteys **iPlan Net** -portaaliin on nyt muodostettu.



HUOMAUTUS: jos haluat nähdä muita ohjeita, paina **iPlan Net Connection Portal** -näytön yläreunassa olevaa **Help**-painiketta.



VAIHE 2A (TARVITTAESSA)

- Jos **iPlan**-versiossasi ei ole integroituna tiedonsiirtoa, valitse soveltuva **PatXfer**-sovellus ja muunna sen avulla potilastiedot DICOM-muodosta Brainlab-muotoon.
- Voit poistua **PatXfer**-sovelluksesta valitsemalla näyttöön tulevassa valintaikkunassa ensin **Exit** ja sitten **OK**.

HUOMAUTUS: koska vain yksi käyttäjä kerrallaan voi käyttää **PatXfer**-sovellusta, poistu kunkin tiedonsiirron jälkeen **PatXfer**-sovelluksesta oikein.



VAIHE 2B (TARVITTAESSA)

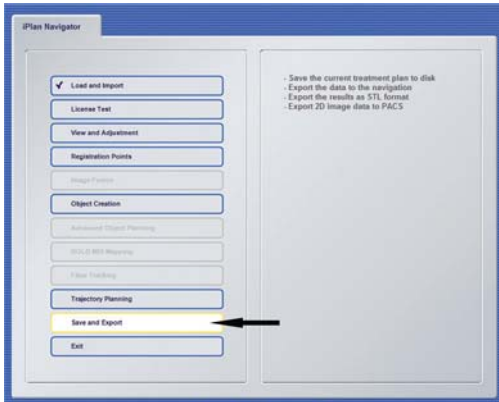
- Aseta USB-muistitikku tietokoneen USB-porttiin **ennen** kuin avaat **iPlan**-sovelluksen.

HUOMAUTUS: jos viet tiedot verkkosijaintiin, voit ohittaa tämän vaiheen ja siirtyä vaiheeseen 3.



VAIHE 3

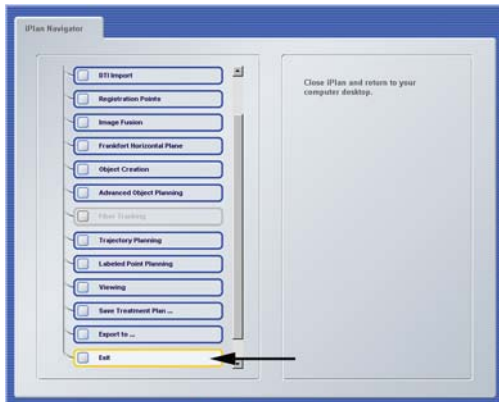
- Käynnistä **iPlan** napsauttamalla soveltuva **iPlan**-sovelluksen painiketta **Applications**-välilehdessä.
- Suorita tarvittavat leikkausta edeltävät suunnittelutoimet.



VAIHE 4 (INTERNET EXPLORERIA KÄYTETTÄESSÄ)

- Valitse vientsijainti **iPlan**-sovelluksessa ja vie suunnittelutiedot.
- Odota, kunnes tiedot on siirretty.

HUOMAUTUS: USB-vienti on mahdollinen vain käytettäessä Internet Exploreria. HTML5-pohjaisissa yhteyksissä, joissa käytetään muuta kuin Internet Explorer -selainta, vienti on suoritettava verkoston välityksellä lopulliseen hoitolaitteeseen tai tallennuspaikkaan.

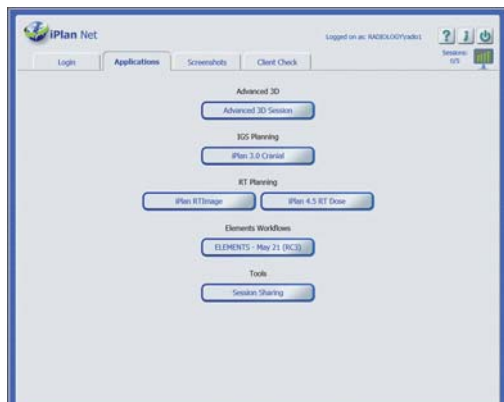


VAIHE 5

- Poistu **iPlan**-sovelluksesta valitsemalla **iPlan Navigator** -näytössä **Exit** (älä sulje ikkunaa napsauttamalla X-painiketta).
- Poista USB-muistitikku tietokoneesta (jos sellainen on yhdistettynä).
- Suunnittelutietoja voi nyt käyttää potilaan hoidossa.

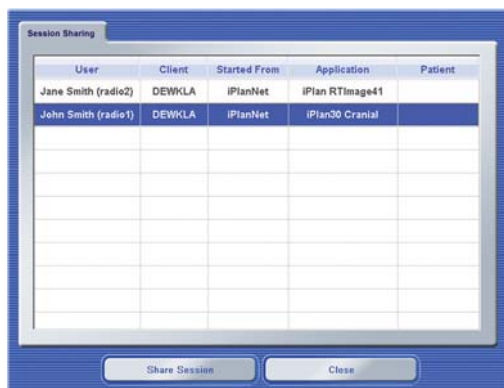
ISTUNNON JAKAMINEN

Ohjelmistoversiot: iPlan Net 3.x



VAIHE 1

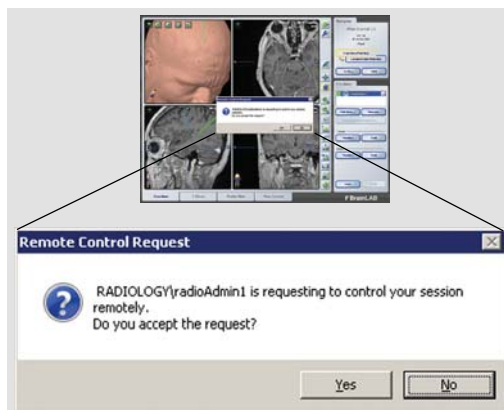
- Valitse Applications-välillehdellä **Session Sharing**.



VAIHE 2

- Näyttöön tulee **Session Sharing** -valintaikkuna, jossa näkyvät kaikki aktiiviset istunnot.
- Valitse vaadittava istunto ja valitse **Share Session**.

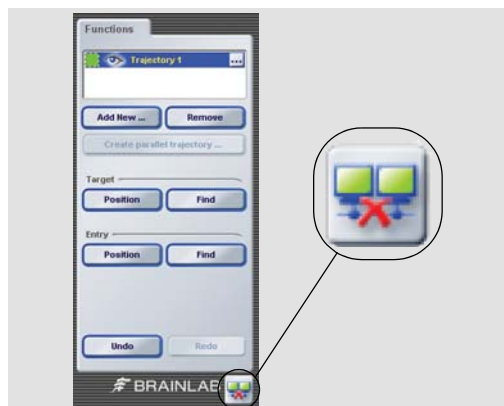
HUOMAUTUS: edistyneitä 3D-istuntoja ei ole lueteltu, eikä niitä voida jakaa.



VAIHE 3

- Istunnon omistajan on nyt hyväksyttävä istunnon jakaminen valitsemalla **Yes** avautuvassa valtuutusikkunassa.
- Valittu istunto aukeaa.

HUOMAUTUS: nyt sekä istunnon omistaja että vieraileva käyttäjä voivat käyttää ohjelman kaikkia ominaisuuksia ja nähdä kaikki toisen käyttäjän suorittamat vaiheet.



VAIHE 4

- Voit poistua jaetusta istunnosta napsauttamalla näytön oikeassa alakulmassa olevaa **Disconnect**-painiketta.

HUOMAUTUS: kun katkaiset yhteyden, sovellus ei sulkeudu. Poistut ainoastaan jaetusta istunnosta.

YHDISTETTÄVYYS TAULUTIETOKONEESEEN

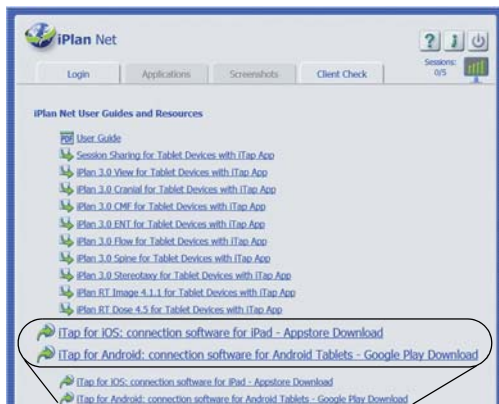
Ohjelmistoversiot: iPlan Net 3.x



VAIHE 1

- Navigoi taulutietokoneen verkkoselaimella **iPlan Net** -palvelimeen.
- Valitse kuvan mukaisesti **Help**-painike.
- Vaihtoehtoisesti voit syöttää myös **iPlan Net** -palvelimen URL-osoitteen (esim. <https://iplanet/help.aspx>).

HUOMAUTUS: palvelimen käytön on oltava langatonta.



VAIHE 2 (LATAA iTAP-SOVELLUS)

- Lataa **iTap**-sovellus napsauttamalla yhtä seuraavista:
 - **iTap for iOS: connection software for iPad - Appstore Download** tai
 - **iTap for Android: connection software for Android Tablets - Google Play Download.**

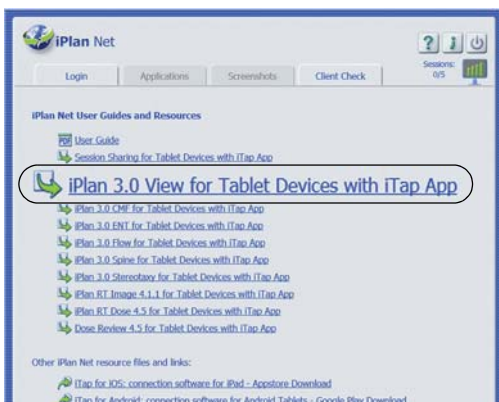
HUOMAUTUS: yhteys tukee vain taulutietokonelaitteita, joiden näytön resoluutio on vähintään 1 024 x 768. Näin ollen pienemmillä laitteilla, kuten älypuhelimilla, käyttöä ei tueta.



VAIHE 3

- **iTap**-sovelluksen lataamisen jälkeen on luotava kirjanmerkkejä.
- Selaa tätä varten kirjanmerkkejä valitsemalla **Help**-painike kuvan mukaan.

HUOMAUTUS: kirjanmerkkejä on luotava, jotta sovellusyhteydet voidaan tallentaa myöhempää käyttöä varten.



VAIHE 4

- Luo kirjanmerkit napauttamalla sen **iPlan**-sovelluksen asiaankuuluvaa linkkiä, jota haluat käyttää taulutietokoneella (esim. **iPlan 3.0 View for Tablet Devices with iTap App**).
- Kirjanmerkki on luotu.

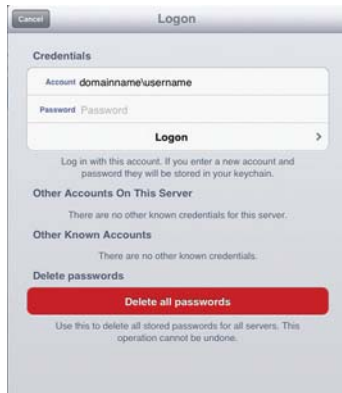
HUOMAUTUS: linkeillä/kirjanmerkeillä voidaan käynnistää vain palvelimella olevia käyttöoikeuden alaisia sovelluksia.



VAIHE 5

- Käynnistä haluamasi sovellus valitsemalla se **Bookmarks**-valikosta.
- Paina **Connect**.
- Näyttöön tulee **Logon**-ikkuna.

HUOMAUTUS: valitse Androidin käyttöä varten pelkkä **Bookmarks**.



VAIHE 6

- Syötä käyttäjätunnuksen, salasanan ja toimialueen (nimi) **Logon Credentials** (Kirjautumisvaltuudet).
- Valittu suunnittelusovellus avataan.



LISÄTIETOJA

- Jotta voit varmistaa turvallisen ja tehokkaan yhteyden **iPlan Netiin**, oletusarvoisia asetuksia ei saa muokata.

HUOMAUTUS: ennalta määritetyn kokoonpanon muuttaminen tapahtuu loppukäyttäjän vastuulla.

HUOMAUTUS: näytön tarkkuuden 32 bittisen oletusarvon muuttaminen johtaa epätarkkaan kuvan laatuun.



LISÄTIETOJA

HUOMAUTUS: **iTap** on muun valmistajan sovellus. Käyttäjä saa lisätietoja valmistajan oppaasta, ja hänen on huomattava, että käyttöliittymä saattaa muuttua myöhemmissä versioissa.

VALMISTAJAN TIEDOT:

Brainlab AG
Kapellenstr. 12, 85622 Feldkirchen, Germany
Eurooppa, Afrikka, Aasia,
Australia: +49 89 99 15 68 44
Yhdysvallat ja Kanada: +1 800 597 5917
Japani: +81 3 3769 6900
Etelä- ja Keski-Amerikka: +55 11 33 55 33 70
Ranska: +33-800-67-60-30
Sähköposti: support@brainlab.com

TEKIJÄNOIKEUS:

Tämä ohje sisältää tekijänoikeuslain suojaamia yrityskohtaisia tietoja. Tämän ohjeen mitään osaa ei saa kopioida tai kääntää ilman Brainlabin antamaa kirjallista lupaa.
Asiakirjan versio: 1.0
Tuotenumero: 60910-85FI

VAHINGONKORVAUSVASTUU:

Tämä ohje saattaa muuttua ilman erillistä ilmoitusta, eikä Brainlab ole millään tavoin sitoutunut tämän ohjeen tietoihin.
Lisätietoja on Brainlabin Vakiomyyntiehtodot-asiakirjan Vastuunrajoitukset-kohdassa.

