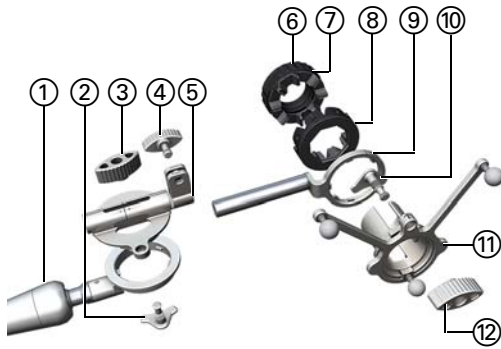


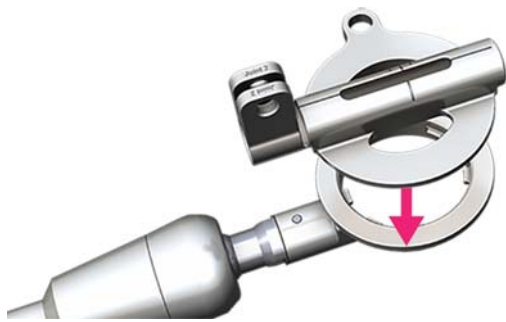
VARIOGUIDE 组装步骤

硬件: VarioGuide



VARIOGUIDE 组件

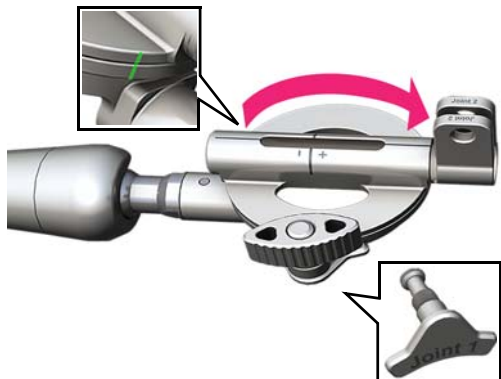
- ① 机械臂
- ② Joint 1 关节锁; ③ Joint 1 螺母; ④ Joint 2 螺母
- ⑤ 圆盘关节
- ⑥ 外盘; ⑦ 锁定环; ⑧ 内盘
- ⑨ 追踪阵列固定器
- ⑩ Joint 3 关节锁
- ⑪ 追踪阵列
- ⑫ Joint 3 螺母



第 1 步

- 将圆盘关节安装到 **VarioGuide** 臂的圆环上。
- 确保圆环上的凸齿嵌入圆盘关节上对应的凹口内。

注: 仅有一个方向适合 (如图所示)。



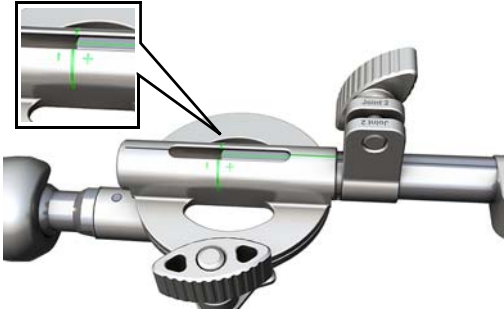
第 2 步

- 将圆盘关节旋转 180° 到图示位置, 使 2 条刻度线对齐。
- 插入 **Joint 1** 关节锁并将其调整到位, 使其紧贴在 **VarioGuide** 臂的圆环上。
- 沿顺时针方向拧紧螺母, 固定 **Joint 1**。



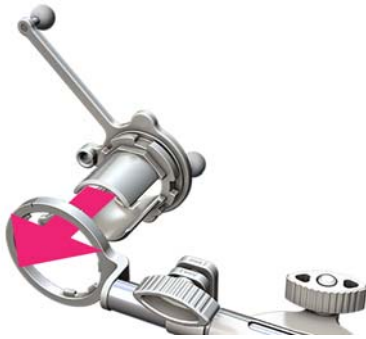
第 3 步

- 将 **Joint 2** 螺母部分插入圆盘关节中。
- 向内旋入追踪阵列固定器, 直至其能沿圆盘关节底部自由滑动。



第 4 步

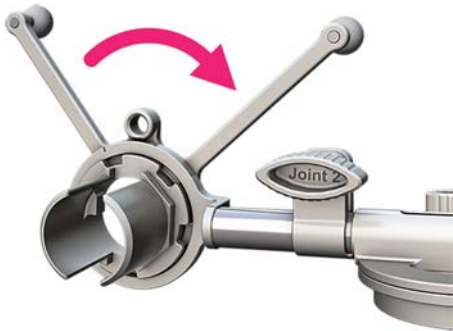
- 在圆盘关节内滑动追踪阵列固定器，直至这两个组件上的刻度线对齐。
- 拧紧 **Joint 2** 螺母，将追踪阵列固定器固定到圆盘关节上。



第 5 步

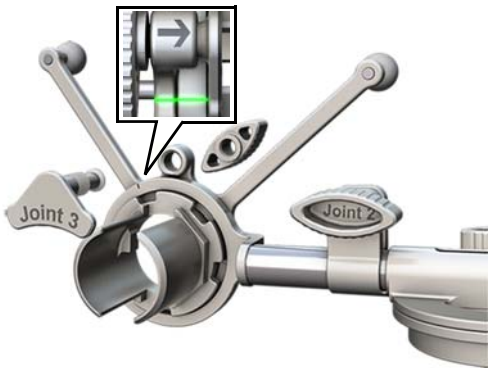
- 将 **VarioGuide** 阵列放置到追踪阵列固定器上。
- 确保使追踪阵列固定器圆环上的凸齿嵌入到阵列的对应凹口。

注： 仅有一个方向适合（如图所示）。



第 6 步

- 按图示将 **VarioGuide** 阵列旋转 90°。



第 7 步

- 插入 **Joint 3** 关节锁并将其调整到位，使其紧贴在追踪阵列固定器的圆环上。
- 进行调整，使这两个组件上的刻度线对齐。
- 沿顺时针方向拧紧螺母，固定 **Joint 3**。

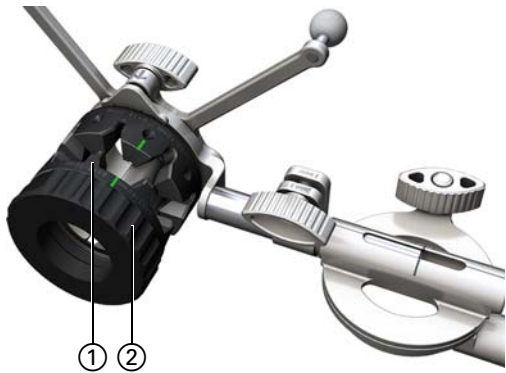
VARIOGUIDE 组装步骤

硬件: VarioGuide



第 8 步

- 选择包含所需直径的圆盘组。
- 将内盘套到 **VarioGuide** 阵列上。
- 使内盘上所需的直径与阵列上的箭头对齐。
- 按压内盘，直至其卡入正确位置。



第 9 步

- 将锁定环 ① 组装到外盘 ② 上。
- 使锁定环上的刻度线与内盘上的刻度线对齐。



第 10 步

- 将锁定环拧到位。



第 11 步

- 现在，组装好的 **VarioGuide** 处于初始位置。
- 现在 **VarioGuide** 可以连接头架或 V 型接头（在左臂或右臂位置）。



Brainlab AG
Olof-Palme-Str. 9
81829 Munich
Germany

欧洲、非洲、亚洲、澳洲: +49 89 99 15 68 44

美国和加拿大: +1 800 597 5911

日本: +81 3 3769 6900

拉丁美洲: +55 11 33 55 33 70

法国: +33-800-67-60-30

电子邮件: support@brainlab.com

版权:

本指南包含受到版权保护的专有信息。
未经 Brainlab 明确书面许可, 不得复制或翻译本指南的任何部分。

文档修订版本: 1.1

货号: 60903-42ZH

责任:

本指南如有更改, 恕不另行通知, 并且不代表 Brainlab 的任何承诺。

有关更多信息, 请参阅《Brainlab 标准销售条款和条件》的“责任限制”章节。

