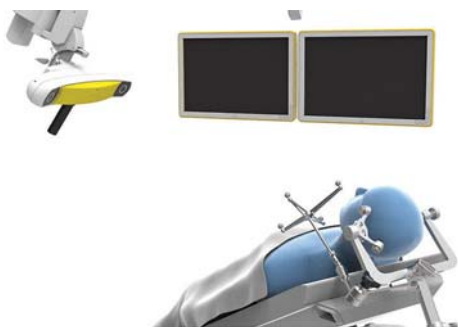


# KLARGJØRING FOR ULTRALYD

Programvareversjon: Ultrasound Navigation 1.x



## KLARGJØRE PASIENTEN

- Posisjoner pasienten (f.eks. slik at interesseområdet vender opp).
- Brainlab anbefaler at du plasserer pasienten slik at kraniotomiområdet vender opp og saltvannet ikke kan renne ut.



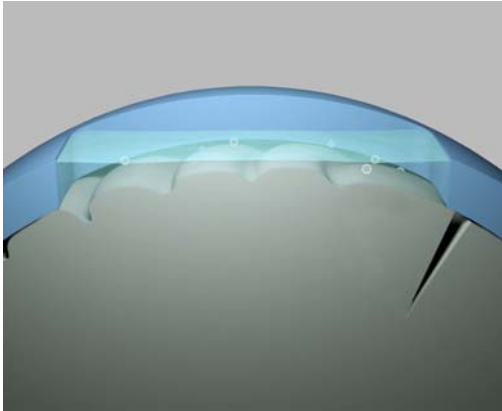
## STARTE ULTRALYDNAVIGERING

- Velg alle ønskede pasientdatasett som er relevante for registrering.
- Registrer pasienten.
- Fortsett med operasjonen.
- Kontroller at BK-enheten er tilkoblet den intraoperative dataporten.
- Når du trenger **Ultrasound Navigation**, velger du **Ultrasound**.



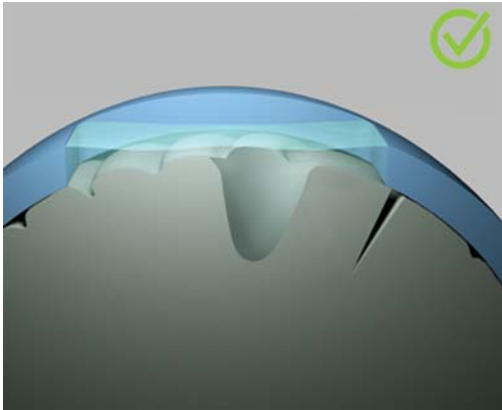
# ULTRALYDBILDEKVALITET

Programvareversjon: Ultrasound Navigation 1.x



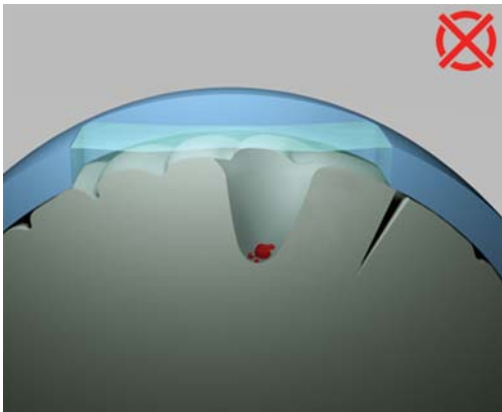
## SIKRE ET TYDELIG ULTRALYDBILDE

- Påfør et kontaktmiddel, som f.eks. saltvann.
- La saltvannet "hvile" til boblene er borte.



## RENGJØRE RESEKSJONSHULROMMET

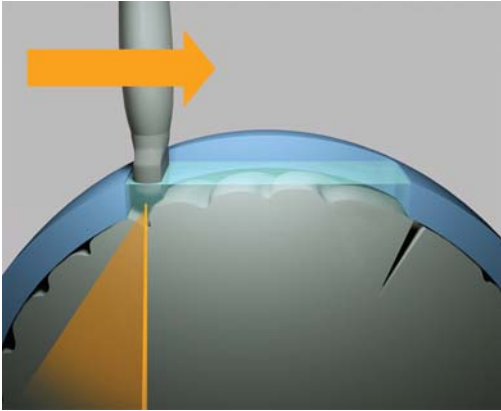
- Fjern koagulert blod.
- Rengjør hulrommet for å fjerne smuss og gjenværende blod.



## INNSTILLINGER FOR BK ULTRASOUND-SYSTEMET

For best mulige resultater:

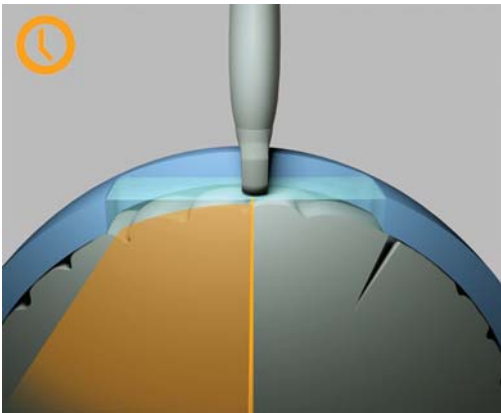
- Slå på **autofokus**.
- Bruk automatisk økning for smart automatisk tilpasning av B-økning.



### BEVEGE PROBEN PÅ RIKTIG MÅTE TRINN 1 – ÉN RETNING

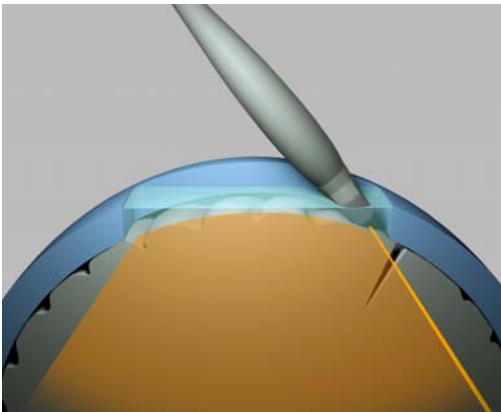
Beveg proben i kun én retning.

**MERK:** Brainlab anbefaler at du skanner i en anatomisk retning (f.eks. koronal) for best mulig kvalitet på rekonstruksjonen.



### BEVEGE PROBEN PÅ RIKTIG MÅTE TRINN 2 – ROLIG OG JEVNT

- Forankre armen din.
- Et sveip bør ta ca. 10 sekunder.

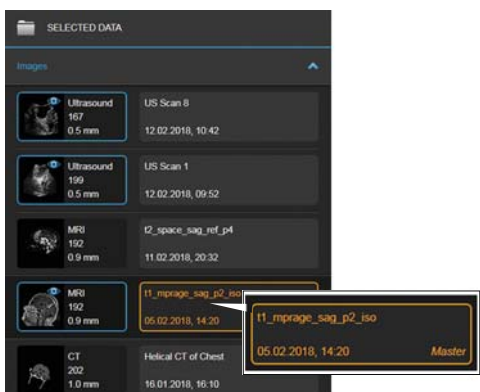


### BEVEGE PROBEN PÅ RIKTIG MÅTE TRINN 3 – HOLD PROBEN PÅ SKRÅ

Hold proben på skrå ved kanten av åpningen for å få et større skannevolum.

# DATAUTVELGELSE OG STABLING

Programvareversjon: Ultrasound Navigation 1.x

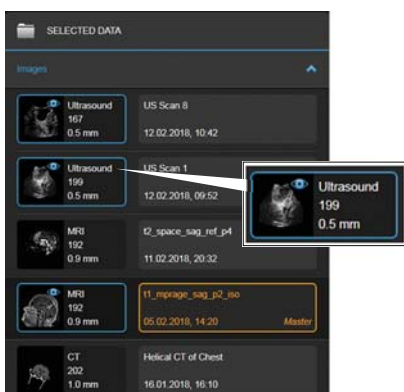


## SLIK BYTTER DU MASTER-DATASET

Åpne **Data**-menyen for å bytte dataene som vises i bestemte oppsett.

- Klikk i høyre kolonne for å velge et master-datasett.
- En oransje kant vises rundt bildet.
- Velg blant MR- eller CT-skanninger.

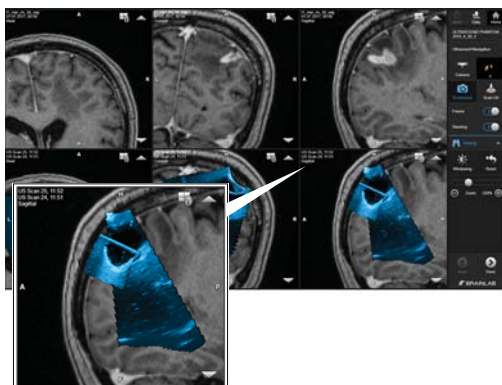
**MERK:** Master-datasett er synlig i alle oppsett, og de bestemmer zoomnivået.



## SLIK VELGER DU ET OVERLEGG-DATASET

- Klikk på venstre kolonne for å velge et nytt datasett som overlegget (f.eks. en ultralydskanning).
- En blå kant vises rundt bildene.
- Velg blant ultralyd-, MR- eller CT-skanninger.

**MERK:** Overlegg-datasett er synlige i bestemte visninger i tillegg til master-datasettet.



## SLIK BRUKER DU STABLING

Med **Stacking** overlegger programvaren to 3D ultralydskanninger (f.eks. slik at du kan forstørre skanningsområdet).

- Åpne **Comparison**-oppsettet for å åpne **Stacking**.
- Slå på **Stacking**.

**MERK:** Som standard velger programvaren de to nyligste ultralydskanningene.



Brainlab AG  
Olof-Palme-Straße 9  
81829 Munich  
Tyskland

Europa, Afrika, Asia, Australia: +49 89 991568 1044  
USA, Canada,  
Mellom- og Sør-Amerika: +1 800 597 5911  
Japan: +81 3 3769 6900  
Frankrike: +33 800 676 030

E-post: [support@brainlab.com](mailto:support@brainlab.com)

#### OPPHAVSRETT:

Denne veiledningen inneholder opphavsrettslig informasjon som er beskyttet av åndsverkloven. Ingen del av denne veiledningen kan reproduseres eller oversettes uten uttrykkelig skriftlig tillatelse fra Brainlab.

Dokumentrevisjon: 1.0

Artikkelnummer: 60918-06NO

#### ANSVAR:

Denne veiledningen kan endres uten forvarsel og utgjør ikke en forpliktelse fra Brainlabs side.

For mer informasjon, se delen om "Ansvarsbegrensning" i Brainlabs standard vilkår og betingelser for salg.

 0123

