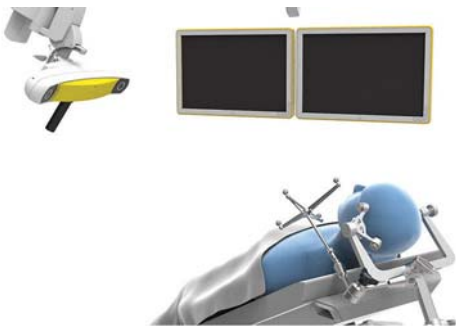


PRÍPRAVA NA ULTRAZVUK

Verzia softvéru: Ultrasound Navigation 1.x



PRÍPRAVA PACIENTA

- Nastavte polohu pacienta (napríklad tak, aby oblasť záujmu smerovala nahor).
- Spoločnosť Brainlab odporúča uložiť pacienta do takej polohy, aby kraniotomická oblasť smerovala nahor, aby fyziologický roztok nemohol uniknúť.

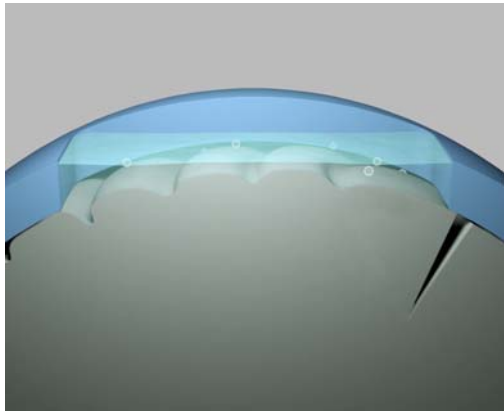


SPUSTENIE ULTRASOUND NAVIGATION

- Vyberte všetky požadované súbory údajov o pacientovi, ktoré sú relevantné z hľadiska registrácie.
- Zaregistrujte pacienta.
- Pokračujte v operácii.
- Overte, či je zariadenie BK pripojené k portu intraoperačných údajov (Intraoperative Data).
- Keď budete potrebovať použiť funkciu **Ultrasound Navigation**, vyberte položku **Ultrasound**.

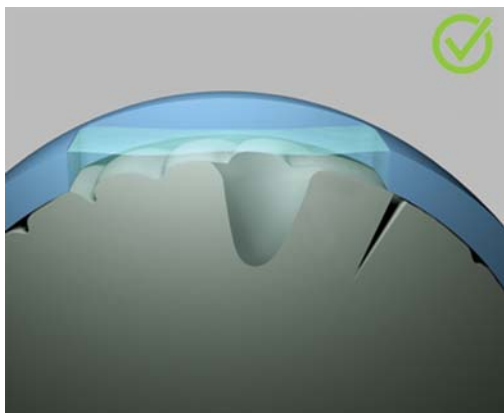
KVALITA ULTRAZVUKOVÉHO OBRAZU

Verzia softvéru: Ultrasound Navigation 1.x



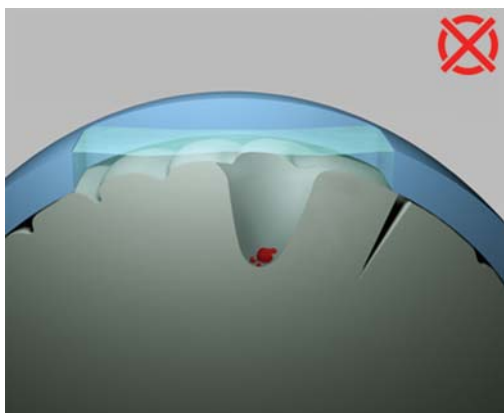
ZAISTENIE ZRETEL'NÉHO ULTRAZVUKOVÉHO OBRAZU

- Použite väzbové médium (napríklad fyziologický roztok).
- Fyziologický roztok nechajte ustáť (dovtedy, kým sa z neho neuvoľnia bubliny).



VYČISTENIE RESEKČNÉHO OTVORU

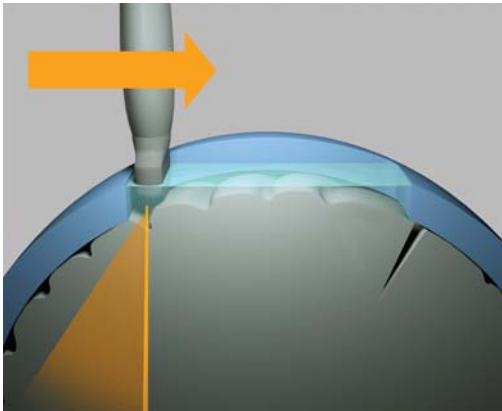
- Odstráňte zrazenú krv.
- Vypláchnutím otvoru (kavity) odstráňte nečistoty a zvyšnú krv.



NASTAVENIA SYSTÉMU BK ULTRASOUND

Na dosiahnutie najlepších výsledkov:

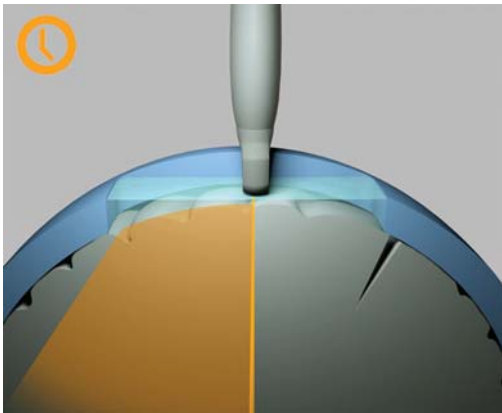
- Zapnite funkciu **automatického zaostrenia**.
- Na inteligentnú automatickú adaptáciu zosilnenia B použite funkciu automatického zosilnenia.



SPRÁVNY POHYB SONDY KROK 1 - POHYB JEDNÝM SMEROM

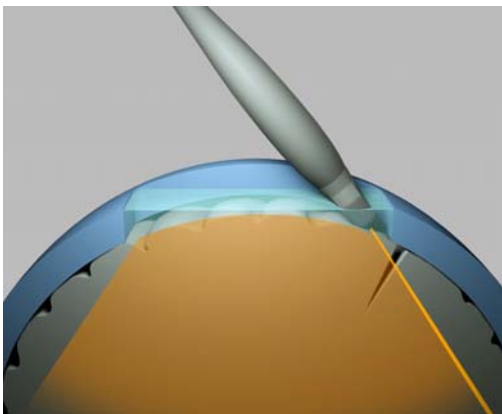
Sondou pohybujte iba v jednom smere.

POZNÁMKA: Na dosiahnutie najvyššej kvality rekonštrukcie spoločnosť Brainlab odporúča skenovať v anatomickom smere (napríklad v koronálnom smere).



SPRÁVNY POHYB SONDY KROK 2 - POMALÝ A PLYNULÝ POHYB

- Ukotvite rameno.
- Posun by mal trvať približne 10 sekúnd.

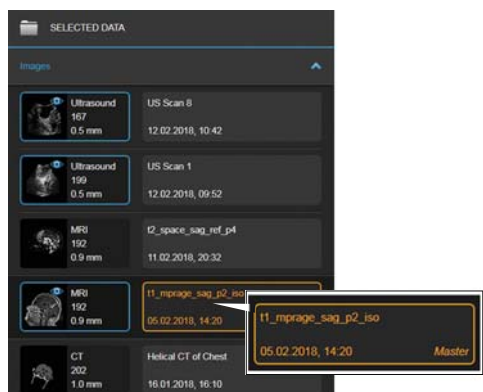


SPRÁVNY POHYB SONDY KROK 3 - NAKLONENIE SONDY

Na zväčšenie objemu skenovania nakloňte sondu na okraji otvoru.

VÝBER ÚDAJOV A VRSTVENIE

Verzia softvéru: Ultrasound Navigation 1.x

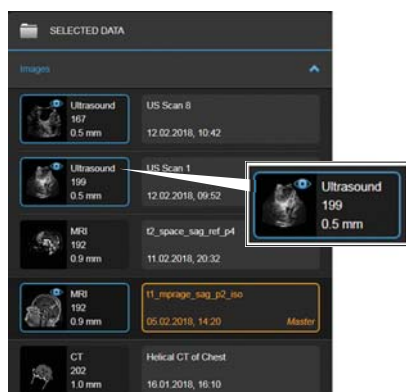


SPÔSOB ZMENY HLAVNÉHO SÚBORU ÚDAJOV

Ak chcete zmeniť údaje zobrazené v niektorých rozloženiach, otvorte ponuku **Data**.

- Kliknutím na pravý stĺpec vyberte hlavný súbor údajov.
- Okolo obrazu sa zobrazí oranžové ohraničenie.
- Vyberte si spomedzi skenov MR alebo CT.

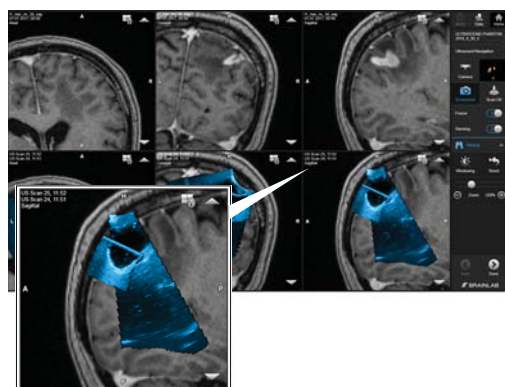
POZNÁMKA: Hlavné súbory údajov sú viditeľné v každom rozložení a určujú úroveň priblíženia.



SPÔSOB VÝBERU SÚBORU ÚDAJOV PREKRYTIA

- Kliknutím na ľavý stĺpec vyberte nový súbor údajov ako prekrytie (napríklad ultrazvukový sken).
- Okolo obrazov sa zobrazia modré ohraničenia.
- Vyberte si spomedzi ultrazvukového skenu, MR alebo CT.

POZNÁMKA: Súbory údajov prekrytia sú viditeľné v niektorých zobrazeniach spolu s hlavným súborom údajov.

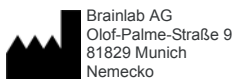


SPÔSOB POUŽITIA VRSTVENIA

Použitím funkcie **Stacking** softvér prekryje dva 3D ultrazvukové skeny (napríklad na to, aby ste mohli zväčšiť oblasť skenovania).

- Otvorte rozloženie **Comparison**, v ktorom získate prístup k možnosti **Stacking**.
- Zapnite funkciu **Stacking**.

POZNÁMKA: Softvér predvolene vyberie dva najnovšie ultrazvukové skeny.



Brainlab AG
Olof-Palme-Straße 9
81829 Munich
Nemecko

Európa, Afrika, Ázia, Austrália: +49 89 991568 1044
Spojené štáty, Kanada, Stredná a Južná Amerika:
+1 800 597 5911
Japonsko: +81 3 3769 6900
Francúzsko: +33 800 676 030

E-mail: support@brainlab.com

AUTORSKÉ PRÁVA:

Táto príručka obsahuje vlastnené informácie, ktoré sú chránené zákonom o autorských právach. Bez výslovného písomného súhlasu spoločnosti Brainlab sa žiadna časť tejto príručky nesmie reprodukovat ani prekladať.

Revízia dokumentu: 1.0

Číslo položky: 60918-06SK

ZODPOVEDNOSŤ:

Táto príručka podlieha zmenám bez oznámenia a nepredstavuje záväzok zo strany spoločnosti Brainlab.

Ďalšie informácie získate v časti „Obmedzenia zodpovednosti“ v štandardných zmluvných podmienkach predaja spoločnosti Brainlab.

