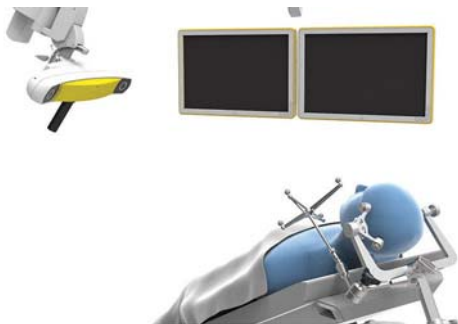


# PREPARAÇÃO PARA EXAME DE ULTRASSOM

Versão de software: Ultrasound Navigation 1.x



## PREPARE O PACIENTE

- Posicione o paciente (p.ex., de forma que a área de interesse esteja voltada para cima).
- A Brainlab recomenda que o paciente seja posicionado de tal forma que a área da craniotomia esteja voltada para cima e que evite o escorrimento da solução salina.



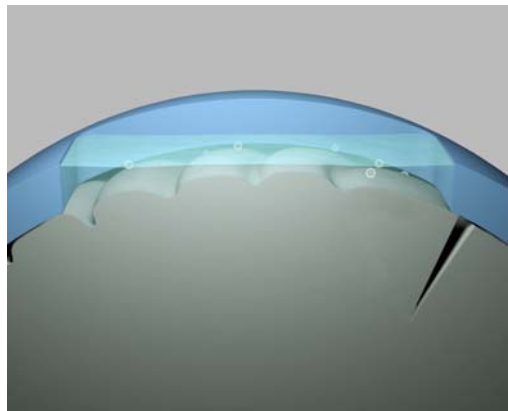
## INICIE O SOFTWARE ULTRASOUND NAVIGATION

- Selecione todas as sequências de imagens apropriadas do paciente que sejam relevantes para o registro.
- Efetue o registro do paciente.
- Proceda com a cirurgia.
- Assegure que o dispositivo BK esteja conectado à porta de dados intraoperatórios.
- Quando desejar utilizar o software **Ultrasound Navigation**, selecione **Ultrasound**.



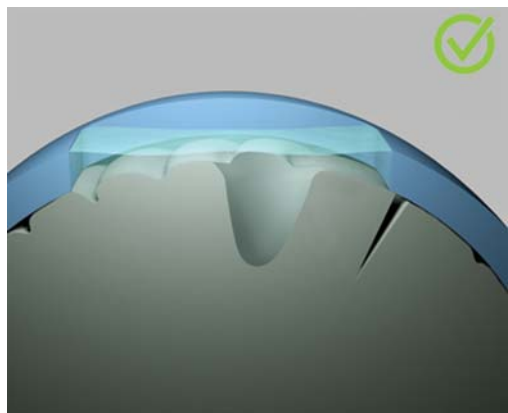
# QUALIDADE DA IMAGEM DE ULTRASSOM

Versão de software: Ultrasound Navigation 1.x



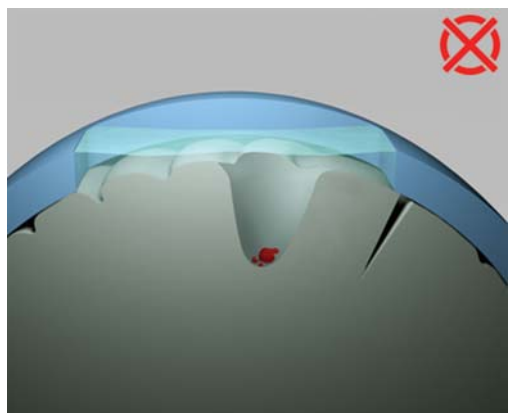
## ASSEGURE QUE A IMAGEM DE ULTRASSOM ESTEJA NÍTIDA

- Aplique um meio de acoplamento, como uma solução salina.
- Aguarde a estabilização da solução salina (até que as bolhas desapareçam).



## LIMPE A CAVIDADE DA RESSECÇÃO

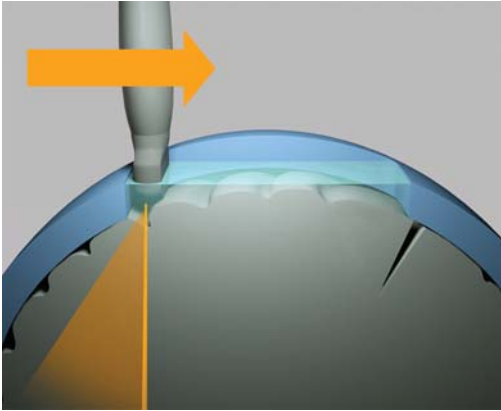
- Remova o sangue coagulado.
- Enxágue a cavidade para remover detritos e o sangue remanescente.



## CONFIGURAÇÕES DO SISTEMA BK ULTRASOUND

Para obter os melhores resultados:

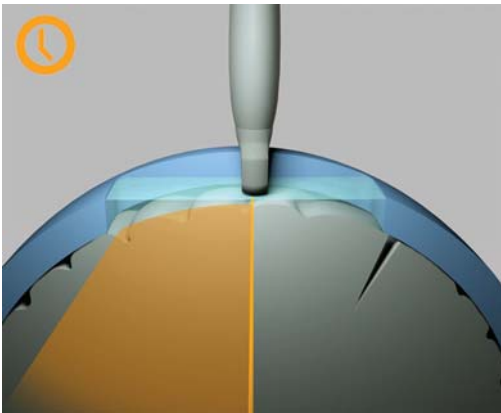
- Ative o **Foco Automático**.
- Utilize o Ganho Automático para adaptação automática e inteligente do Ganho B.



### MOVIMENTO CORRETO DO PROBE ETAPA 1 - UMA DIREÇÃO

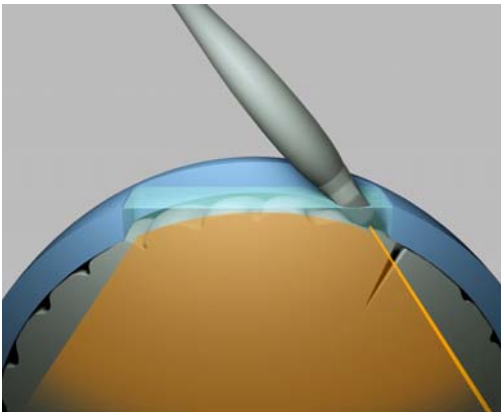
Mova o probe em uma única direção.

**OBSERVAÇÃO:** a Brainlab recomenda que a aquisição seja realizada em uma direção anatômica (p.ex., coronal) para melhor qualidade da reconstrução.



### MOVIMENTO CORRETO DO PROBE ETAPA 2 - DE FORMA LENTA E CONSTANTE

- Realize a ancoragem do braço.
- A varredura deve durar cerca de 10 segundos.

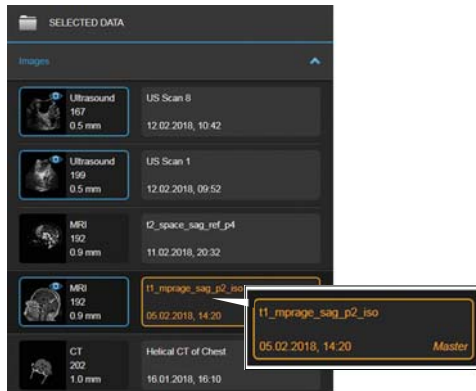


### MOVIMENTO CORRETO DO PROBE ETAPA 3 - INCLINAÇÃO DO PROBE

Incline o probe até a borda da abertura para aumentar o volume de aquisição.

# SELEÇÃO E EMPILHAMENTO DE DADOS

Versão de software: Ultrasound Navigation 1.x



## COMO ALTERAR A SEQUÊNCIA DE IMAGENS PRINCIPAL

Para alterar os dados exibidos em determinados layouts, abra o menu **Data**.

- Clique na coluna direita para selecionar uma sequência de imagens principal.
- Uma moldura laranja é exibida em torno da imagem.
- Selecione uma aquisição de RM ou TC.

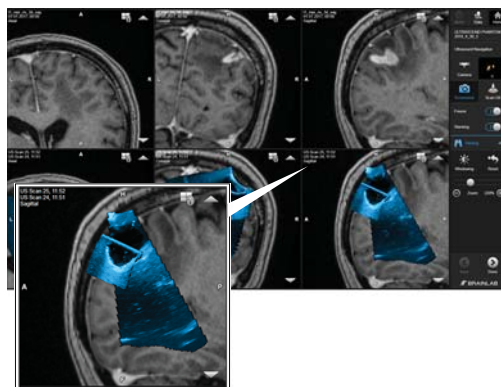
**OBSERVAÇÃO:** as sequências de imagens principais são visíveis em todos os layouts e determinam o nível de ampliação.



## COMO SELECIONAR UMA SEQUÊNCIA DE IMAGENS DE SOBREPOSIÇÃO

- Clique na coluna esquerda para selecionar uma nova sequência de imagens como sobreposição (p.ex., uma aquisição de US).
- Uma moldura azul é exibida em torno das imagens.
- Selecione uma aquisição de US, RM ou TC.

**OBSERVAÇÃO:** sequências de imagens de sobreposição são visíveis em determinadas visualizações, além da sequência principal.



## COMO USAR A FUNÇÃO STACKING

A função **Stacking** do software realiza a sobreposição de duas aquisições de US 3D (p.ex., para permitir que o usuário aumente a área de aquisição).

- Abra o layout **Comparison** para acessar a função **Stacking**.
- Ative a função **Stacking**.

**OBSERVAÇÃO:** por padrão, o software seleciona as duas aquisições de US mais recentes.



Brainlab AG  
Olof-Palme-Straße 9  
81829 Munich  
Alemanha

Europa, África, Ásia e Austrália: +49 89 991568 1044  
Estados Unidos, Canadá,  
América Central e América do Sul: +1 800 597 5911  
Brasil: 0800 892 1217  
França: +33 800 676 030

E-mail: [brazil.support@brainlab.com](mailto:brazil.support@brainlab.com)

#### DIREITOS AUTORAIS:

Este manual contém informações proprietárias protegidas por direitos autorais. Nenhuma parte deste manual pode ser reproduzida ou traduzida sem a permissão expressa, por escrito, da Brainlab.

Revisão do Documento: 1.0

Número do Artigo: 60918-06BP

#### RESPONSABILIDADE:

Este manual está sujeito a alterações sem aviso prévio e não representa um compromisso por parte da Brainlab.

Para obter informações adicionais, consulte a seção "Limitações de Responsabilidade", no documento Termos e Condições de Vendas Padrão da Brainlab.

