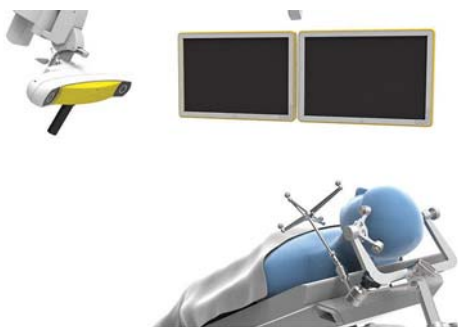


FORBEREDELSE TIL ULTRALYD

Softwareversion: Ultrasound Navigation 1.x



KLARGØRING AF PATIENTEN

- Positionér patienten (f.eks. så interesseområdet vender opad).
- Brainlab anbefaler at patienten positioneres, så kraniotomiområdet peger opad og den fysiologiske opløsning ikke kan løbe ud.

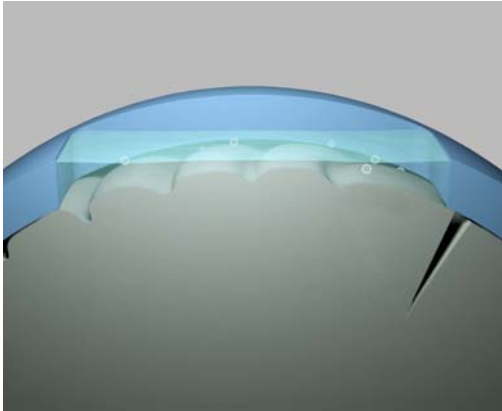


START AF ULTRALYDSNAVIGATIONEN

- Vælg alle passende patientdatasæt, som er relevante for registrering.
- Registrér patienten.
- Fortsæt med operationen.
- Kontrollér, at BK-enheden er tilsluttet den intraoperative dataport.
- Vælg **Ultrasound**, så snart du har brug for **Ultrasound Navigation**.

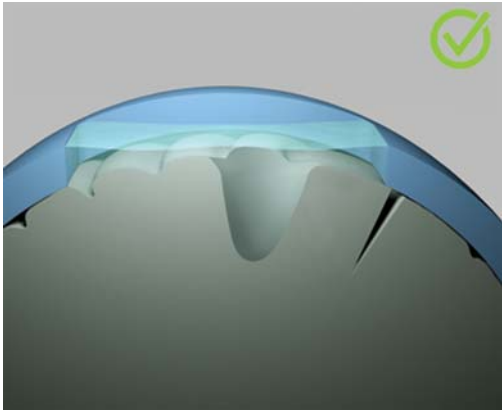
ULTRALYDSBILLEDKVALITET

Softwareversion: Ultrasound Navigation 1.x



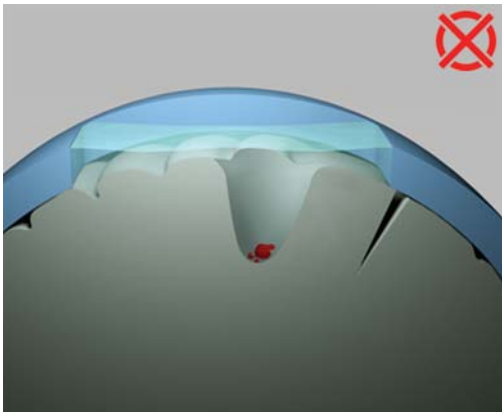
SIKRING AF ET KLART ULTRALYDSBILLEDE

- Anvend et koblingsmedium som f.eks. en saltvandsopløsning.
- Giv saltvandsopløsningen tid til at sætte sig (indtil der ikke længere er synlige bobler).



RENSNING AF RESEKTIONSKAVITETEN

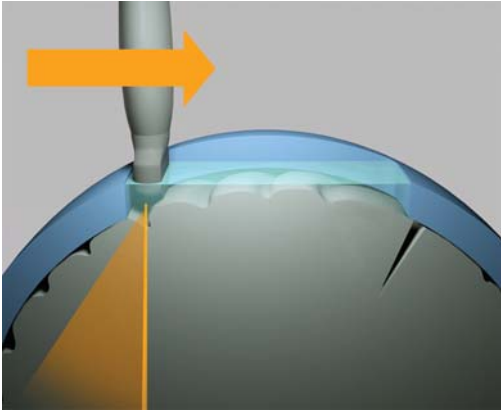
- Fjern koaguleret blod.
- Skyl kaviteten for at fjerne debris og rester af blod.



SYSTEMINDSTILLINGER, BK ULTRASOUND

For at opnå det bedste resultat:

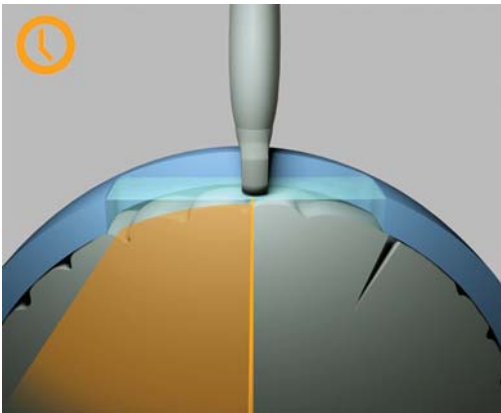
- Tænd for **Autofokus**.
- Brug automatisk forstærkning til intelligent automatisk tilpasning af B-forstærkning.



KORREKT SONDEBEVÆGELSE TRIN 1 - EN RETNING

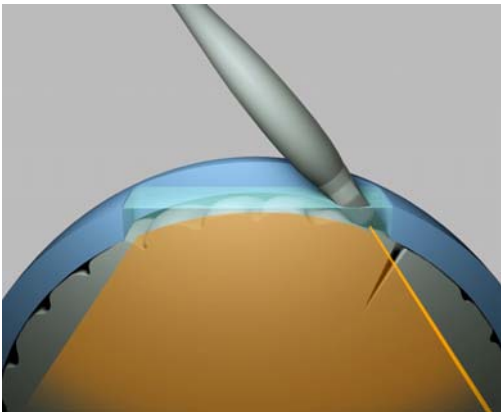
Bevæg kun sonden i én retning.

BEMÆRK: Brainlab anbefaler at scanne i anatomisk retning (f.eks. koronal) for at opnå den bedste rekonstruktionskvalitet.



KORREKT SONDEBEVÆGELSE TRIN 2 - LANGSOMT OG ENSARTET

- Stabilisér armen.
- Bevægelsen bør vare ca. 10 sekunder.

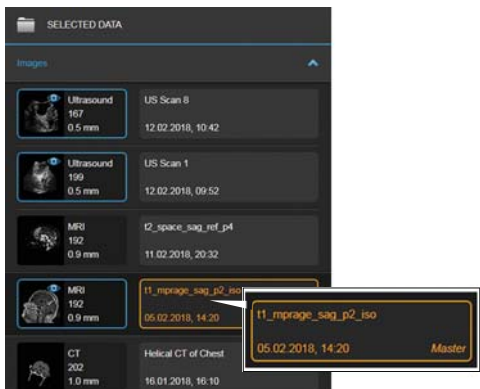


KORREKT SONDEBEVÆGELSE TRIN 3 - VIP SONDEN

Vip sonden ved kanten af åbningen for at øge scanningsvolumenet.

DATAVALG OG STABLING

Softwareversion: Ultrasound Navigation 1.x



ÆNDRING AF MASTERDATASÆT

Åbn menuen **Data** for at ændre de data, der vises i visse layout.

- Klik i højre kolonne for at vælge et masterdatasæt.
- Der vises en orange kant omkring billedet.
- Vælg fra MR- eller CT-scanninger.

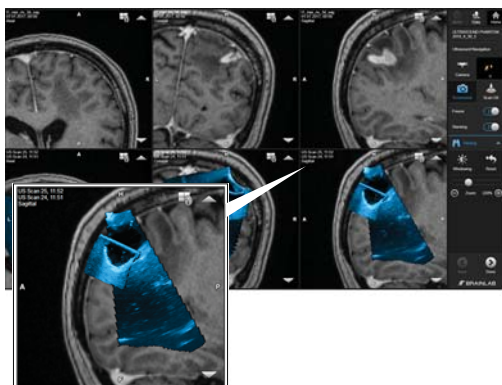
BEMÆRK: Masterdatasæt vises i alle visninger og bestemmer zoomfaktoren.



VALG AF ET OVERLEJRINGSDATASÆT

- Klik i venstre kolonne for at vælge et nyt datasæt som overlejring (f.eks. en ultralydsscanning).
- Der vises en blå kant omkring billederne.
- Vælg fra ultralyds-, MR- eller CT-scanninger.

BEMÆRK: Overlejrrede datasæt er synlige i visse visninger sammen med masterdatasættet.



BRUG AF "STACKING"

Med funktionen **Stacking**, overlejrer softwaren to 3D-ultralydsscanninger (f.eks. for at gøre det muligt at forstørre scanningsområdet).

- Åben layoutet **Comparison** for at få adgang til **Stacking**.
- Slå **Stacking** til.

BEMÆRK: Som standard vælger softwaren de to senest udførte ultralydsscanninger.



Brainlab AG
Olof-Palme-Straße 9
81829 Munich
Tyskland

Europa, Afrika, Asien, Australien: +49 89 991568 1044
USA, Canada, Central- og Sydamerika:
+1 800 597 5911
Japan: +81 3 3769 6900
Frankrig: +33 800 676 030

E-mail: support@brainlab.com

OPHAVSRET:

Denne vejledning indeholder oplysninger, der er beskyttet af ophavsret. Ingen del af denne vejledning må gengives eller oversættes uden udtrykkelig, skriftlig tilladelse fra Brainlab.

Dokumentrevision: 1.0

Artikelnummer: 60918-06DA

ANSVAR:

Denne vejledning kan ændres uden varsel og udgør ikke nogen forpligtelse for Brainlab.

Yderligere oplysninger findes i afsnittet "Ansvarsbegrænsning" i Brainlabs generelle salgsbetingelser.

