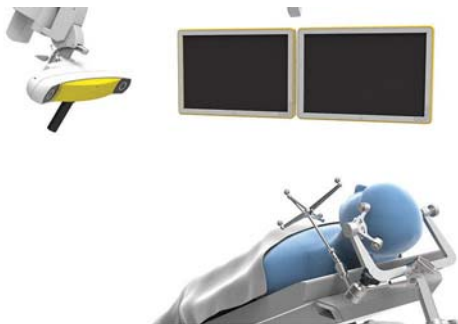


PŘÍPRAVA NA ULTRAZVUK

Verze programu: Ultrasound Navigation 1.x



PŘÍPRAVA PACIENTA

- Uložte pacienta (např. tak, aby oblast zájmu byla otočena nahoru).
- Brainlab doporučuje uložit pacienta tak, aby oblast pro kraniotomii byla otočena nahoru a fyziologický roztok nemohl stékat.

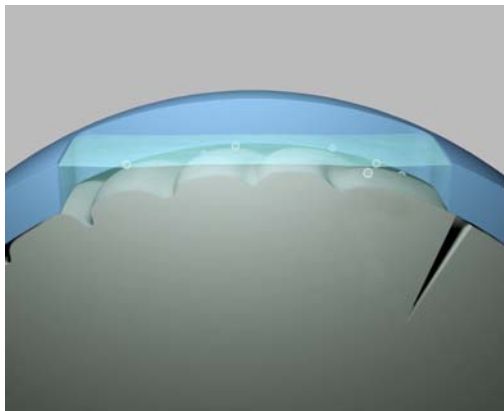


SPUŠTĚNÍ ULTRAZVUKOVÉ NAVIGACE

- Vyberte všechny vhodné datové soubory pacienta relevantní pro registraci.
- Proveďte registraci pacienta.
- Přikročte k chirurgickému zákroku.
- Ověřte, že je zařízení BK zapojeno do portu pro peroperační data.
- Až budete potřebovat použít funkci **Ultrasound Navigation**, vyberte možnost **Ultrasound**.

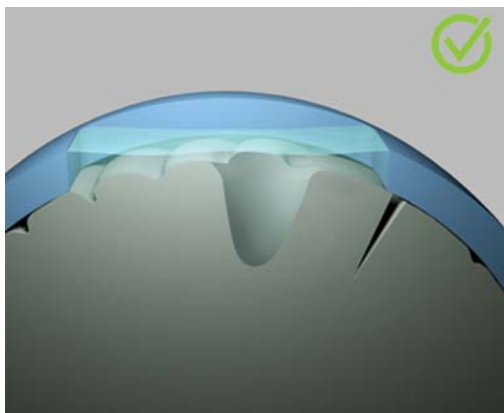
KVALITA ULTRAZVUKOVÉHO ZOBRAZENÍ

Verze programu: Ultrasound Navigation 1.x



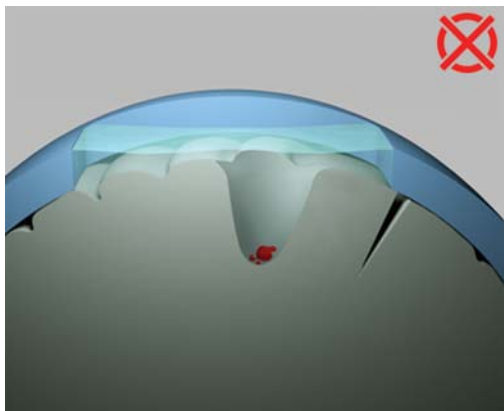
OVĚŘENÍ JASNOSTI ULTRAZVUKOVÉHO ZOBRAZENÍ

- Aplikujte kontaktní médium, například fyziologický roztok.
- Nechejte fyziologický roztok ustát (aby zmizely bublinky).



OČIŠTĚNÍ RESEKČNÍ DUTINY

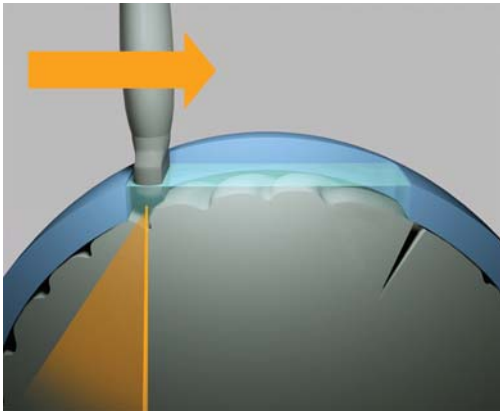
- Odstraňte sraženou krev.
- Propláchnutím dutiny odstraňte zbytky tkání a krve.



NASTAVENÍ SYSTÉMU BK ULTRASOUND

Pro nejlepší výsledky:

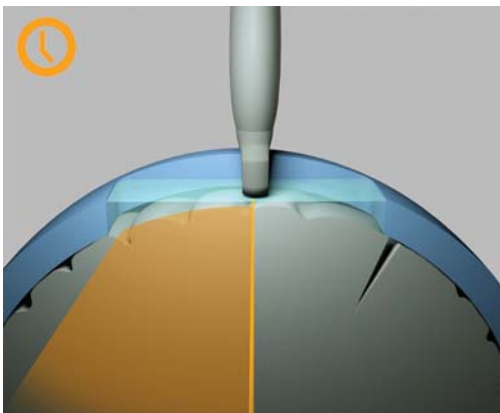
- Zapněte **Auto-Focus**.
- Použijte automatické zesílení pro inteligentní automatické přizpůsobení zisku B.



SPRÁVNÝ POHYB SONDY 1. KROK - JEDEN SMĚR

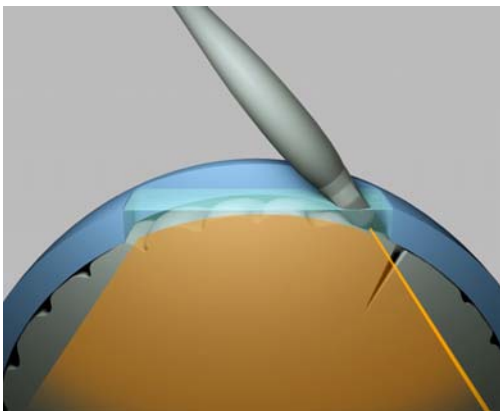
Sondou pohybujte jen v jednom směru.

POZNÁMKA: pro nejlepší kvalitu rekonstrukce Brainlab doporučuje provádět snímkování v anatomickém (např. koronálním) směru.



SPRÁVNÝ POHYB SONDY 2. KROK - POMALU A STEJNOMĚRNĚ

- Podepřete si ruku.
- Pohyb by měl trvat cca 10 sekund.

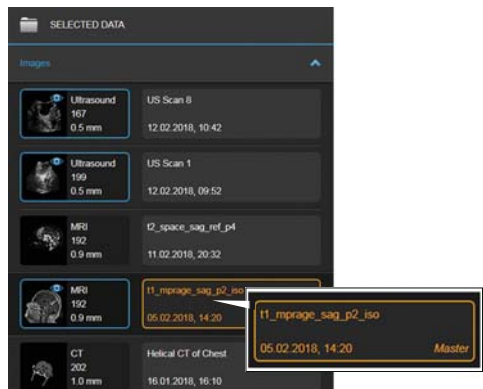


SPRÁVNÝ POHYB SONDY 3. KROK - NAKLOŇTE SONDU

Na okraji otvoru sondy nakloňte, abyste zvětšili objem snímku.

VÝBĚR DAT A STOHOVÁNÍ

Verze programu: Ultrasound Navigation 1.x



JAK ZMĚNIT HLAVNÍ SADU DAT

Chcete-li změnit data zobrazená v některých rozloženích, otevřete nabídku **Data**.

- Kliknutím na sloupec vpravo vyberte hlavní sadu dat.
- Kolem obrazu se objeví oranžové ohraničení.
- Proveďte výběr ze snímků MR nebo CT.

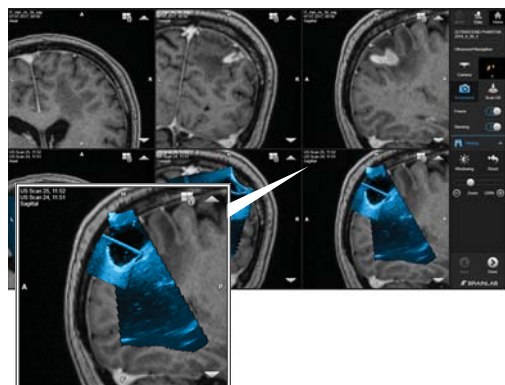
POZNÁMKA: hlavní sady dat jsou viditelné v každém rozložení a určují úroveň přiblížení.



JAK VYBRAT PŘEKRYVNOU SADU DAT

- Kliknutím na sloupec vlevo vyberte novou sadu dat jako překryvnou (např. ultrazvukový snímek).
- Kolem obrazů se objeví modré ohraničení.
- Proveďte výběr ze snímků US, MR nebo CT.

POZNÁMKA: překryvné sady dat jsou viditelné společně s hlavní sadou dat v některých zobrazeních.

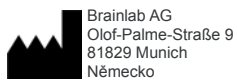


JAK POUŽÍVAT STOHOVÁNÍ

Pomocí funkce **Stacking** program položí na sebe dva 3D ultrazvukové snímky (např. abyste mohli zvětšit oblast snímku).

- Otevřete rozložení **Comparison**, abyste měli přístup k funkci **Stacking**.
- Zapněte funkci **Stacking**.

POZNÁMKA: program ve výchozím nastavení vybere dva nejnovější ultrazvukové snímky.



Brainlab AG
Olof-Palme-Straße 9
81829 Munich
Německo

Evropa, Afrika, Asie, Austrálie: +49 89 991568 1044
Spojené státy, Kanada,
Střední a Jižní Amerika: +1 800 597 5911
Japonsko: +81 3 3769 6900
Francie: +33 800 676 030

E-mail: support@brainlab.com

AUTORSKÁ PRÁVA:

Tato příručka obsahuje vlastnické informace chráněné autorským právem. Bez výslovného písemného souhlasu společnosti Brainlab je zakázáno jakoukoli část této příručky reprodukovat nebo překládat.

Revize dokumentu: 1.0

Referenční číslo: 60918-06CS

ODPOVĚDNOST:

Informace v této příručce podléhají změnám bez předchozího upozornění; společnost Brainlab za takovou situaci neodpovídá.

Další informace o odpovědnosti naleznete v části „Omezení odpovědnosti“ ve standardních prodejních podmínkách společnosti Brainlab.

