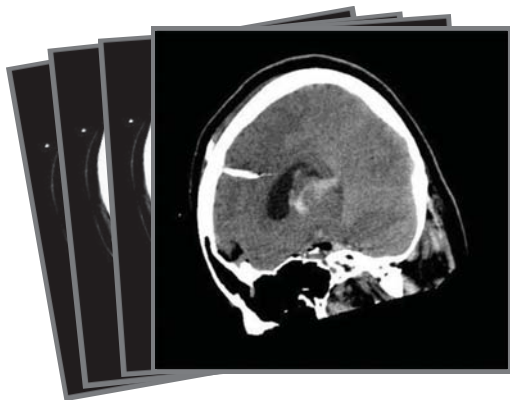


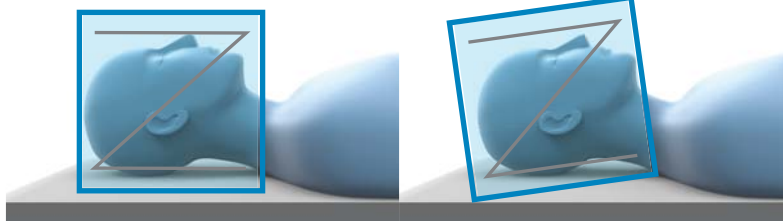
LOCALIZAÇÃO ESTEREOTÁTICA PROTOCOLO PARA TOMOGRAFIAS

Brainlab Elements Stereotaxy, iPlan Stereotaxy



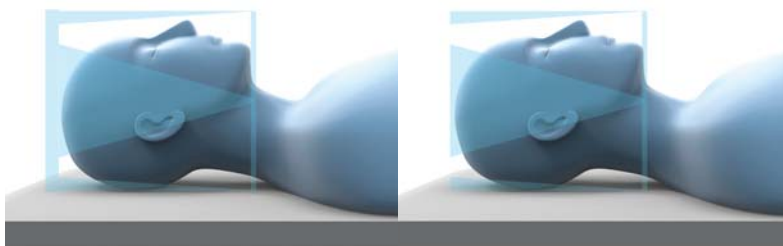
USE SEQUÊNCIAS DE DADOS SUFICIENTES

O uso de sequências com dados insuficientes para localização do paciente pode causar lesões.



MONTAGEM DO ANEL

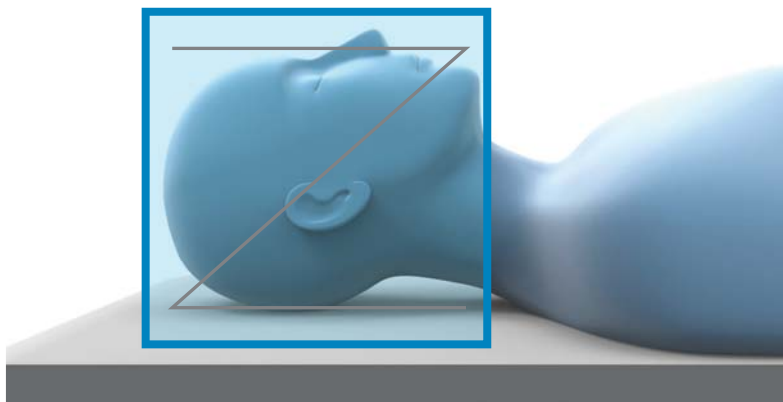
- Monte o anel e o localizador de acordo com as especificações do fabricante, para prevenir problemas de detecção de hastes.
- Monte o anel com valores neutros de rotação e inclinação.



LOCALIZADORES

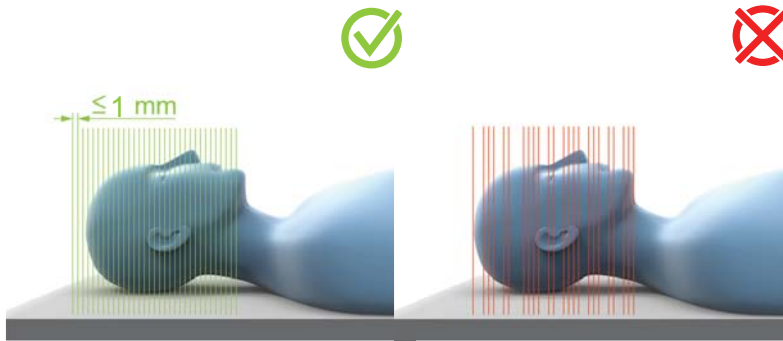
Sempre use um anel de aquisição com localizadores Fischer ou inomed, para assegurar a precisão.

OBSERVAÇÃO: o software Brainlab Elements suporta apenas a orientação de montagem superior de localizadores inomed.



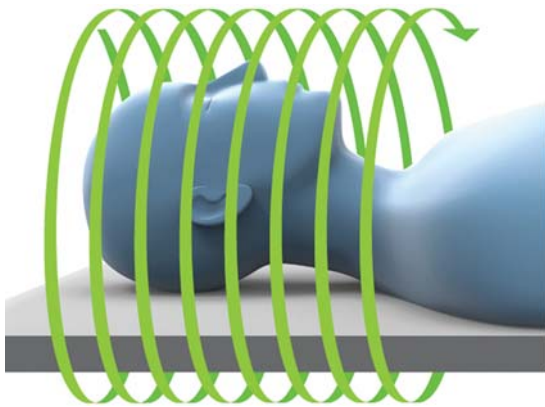
RECOMENDAÇÃO PARA POSICIONAMENTO DO PACIENTE

- **Posição:** Decúbito dorsal.
- **Orientação do paciente:** Cabeça primeiro.
- **Direção da aquisição:** Crânio-caudal.
- **Altura da mesa:** Não pode ser alterada durante a aquisição.
- Posicione o localizador com valores neutros de rotação e inclinação (de forma análoga à montagem do anel).



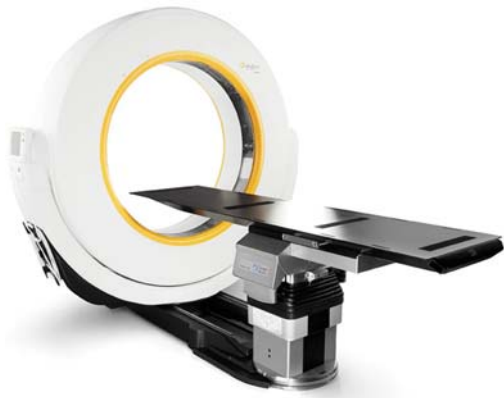
❌ AQUISIÇÕES SEQUENCIAIS

- **Espessura do corte:** ≤ 1 mm.
- Não realize aquisições com espaçamentos.



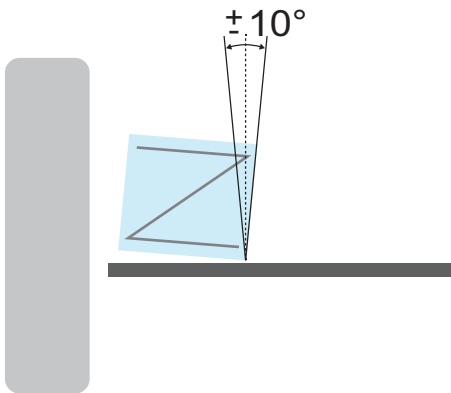
AQUISIÇÕES ESPIRAIS/ HELICOIDAIS

- **Espessura do corte:** ≤ 1 mm.
- **Distância do corte:** Não deve exceder a espessura do corte.
- **Passo:** $\leq 1,5$.



INSTRUÇÕES ESPECIAIS

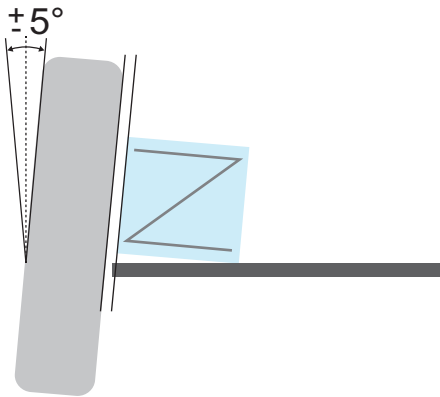
Para **iPlan Stereotaxy** em combinação com o sistema **Airo**, realize aquisições helicoidais.



OBLIQUIDADE DO LOCALIZADOR EM RELAÇÃO AO CORTE

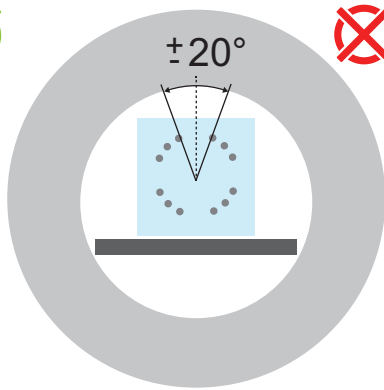
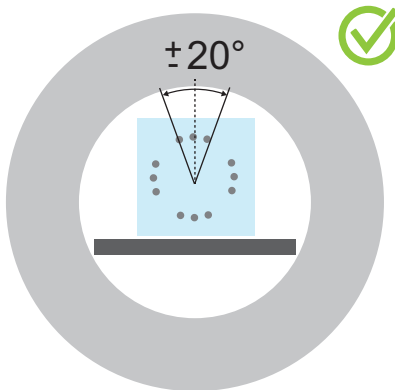
A obliquidade da geometria do localizador em relação ao corte adquirido não deve exceder $\pm 10^\circ$.

OBSERVAÇÃO: para o **iPlan**, a obliquidade não deve exceder $\pm 5^\circ$.



INCLINAÇÃO DO GANTRY

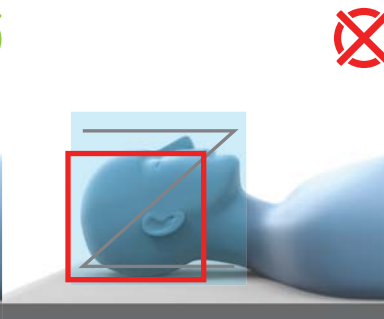
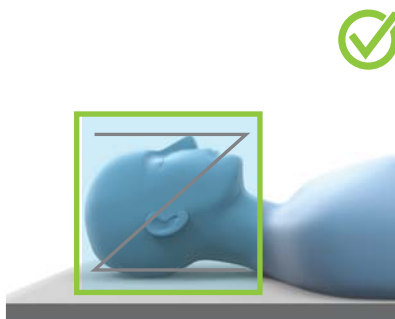
- Para o **iPlan**, a inclinação do gantry não deve exceder $\pm 5^\circ$.
- Não existe limite para a inclinação do gantry no software Brainlab Elements, desde que os requisitos de obliquidade e rotação sejam observados.



ROTAÇÃO

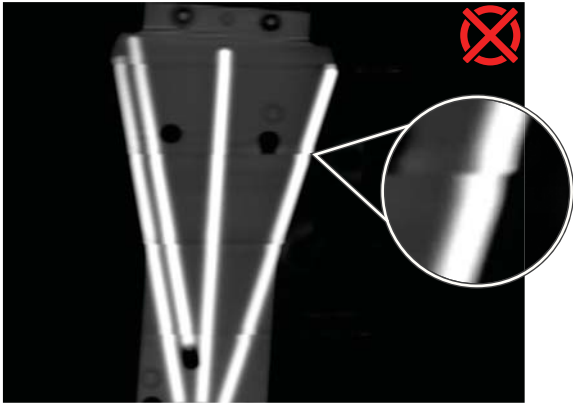
O localizador não deve ser girado acima de 20° .

OBSERVAÇÃO: para obter informações adicionais sobre o localizador, entre em contato com o suporte da Brainlab.



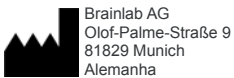
CAMPO DE VISÃO

- Mantenha o campo de visão (FOV) o menor possível, mas inclua a região de interesse e o localizador.
- Adquirir todo o intervalo de localização (p.ex., toda a geometria da haste marcadora).
- Assegure que as hastes do localizador não toquem as bordas da área de aquisição.
- Exclua a mesa.



PROPRIEDADES DA AQUISIÇÃO

- Utilize apenas a direção de aquisição axial.
- Não utilize a reconstrução de MPR.
- Não utilize tomografias para localização se elas contiverem artefatos como os que são mostrados na figura ao lado.



Brainlab AG
Olof-Palme-Straße 9
81829 Munich
Alemanha

Europa, África, Ásia e Austrália: +49 89 991568 1044
Estados Unidos, Canadá,
América Central e América do Sul: +1 800 597 5911
Brasil: 0800 892 1217
França: +33 800 676 030

E-mail: support@brainlab.com

DIREITOS AUTORAIS:

Este manual contém informações proprietárias protegidas por direitos autorais. Nenhuma parte deste manual pode ser reproduzida ou traduzida sem a permissão expressa, por escrito, da Brainlab.

Revisão do Documento: 1.0

Número do Artigo: 60918-10BP

RESPONSABILIDADE:

Este manual está sujeito a alterações sem aviso prévio e não representa um compromisso por parte da Brainlab.

Para obter informações adicionais, consulte a seção "Limitações de Responsabilidade", no documento Termos e Condições de Vendas Padrão da Brainlab.

CE 0123

