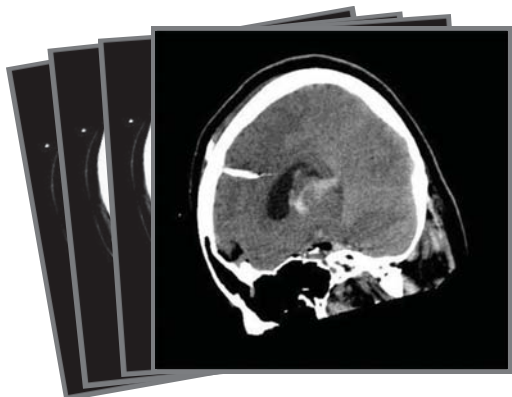


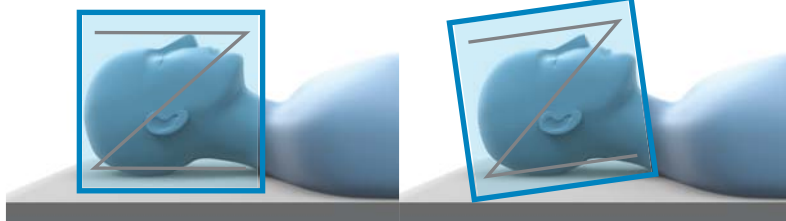
# STEREOTACTISCHE LOKALISATIE CT-SCANPROTOCOL

Brainlab Elements Stereotaxy, iPlan Stereotaxy



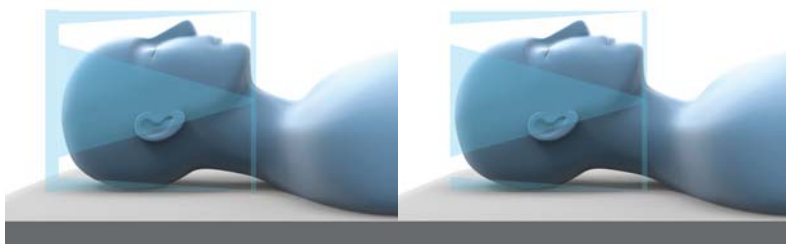
## VOLDOENDE SCANGEGEVENS GEBRUIKEN

Het gebruik van scans met onvoldoende gegevens voor de lokalisatie kan letsel bij de patiënt veroorzaken.



## HET FRAME BEVESTIGEN

- Bevestig het frame en de lokalisator in overeenstemming met de specificaties van de fabrikant om een incorrecte detectie van de staven te voorkomen.
- Bevestig het frame met een neutrale rotatie en kanteling.



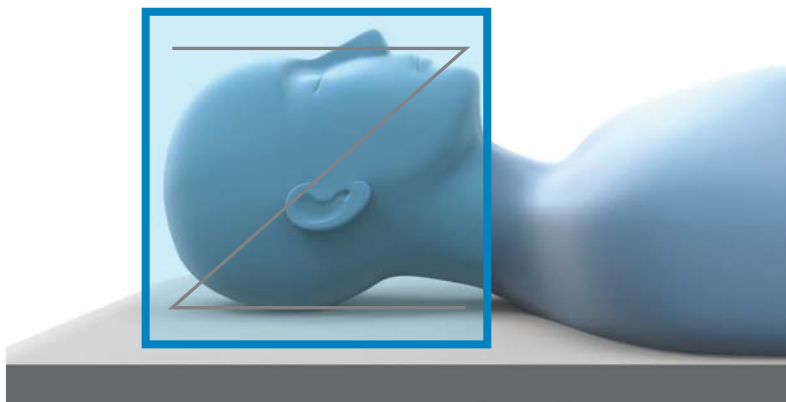
## LOKALISATORS

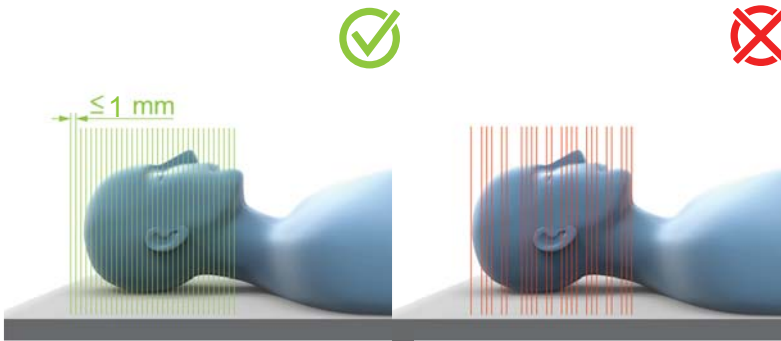
Gebruik Fischer- of inomed- lokalisators altijd in combinatie met een scanning om de nauwkeurigheid te garanderen.

**OPMERKING.** Brainlab Elements ondersteunen uitsluitend de axiale montage voor inomed-lokalisators.

## AANBEVOLEN OPSTELLING VAN DE PATIËNT

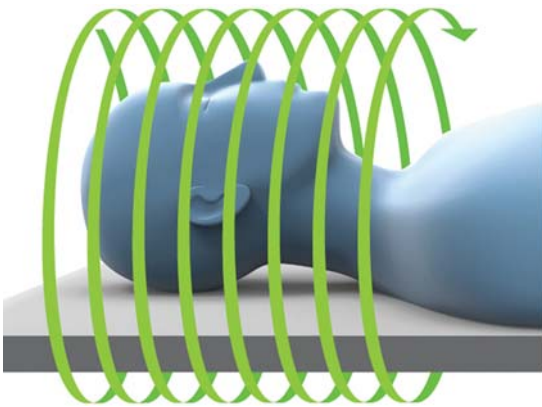
- **Positie:** rugligging
- **Patiëntrichting:** hoofd eerst
- **Scanrichting:** craniaal naar caudaal
- **Tafelhoogte:** mag niet worden gewijzigd tijdens de scan
- Positioneer de lokalisator met een neutrale rotatie en kanteling (analoog naar framemontage)





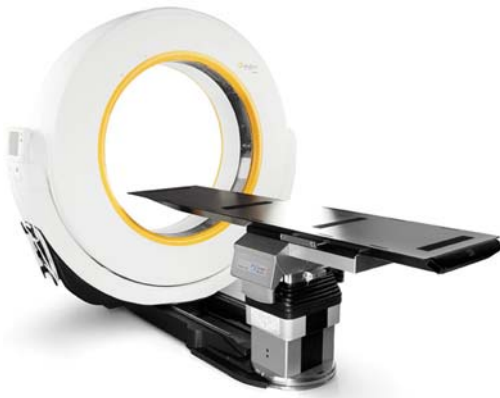
### SEQUENTIËLE SCANS

- **Coupedikte:**  $\leq 1$  mm
- Niet scannen met opening



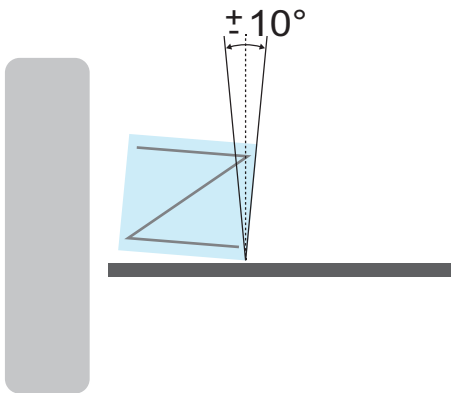
### SPIRAALVORMIGE SCANS

- **Coupedikte:**  $\leq 1$  mm
- **Coupeafstand:** mag de coupedikte niet overschrijden
- **Pitch:**  $\leq 1,5$



### SPECIALE INSTRUCTIES

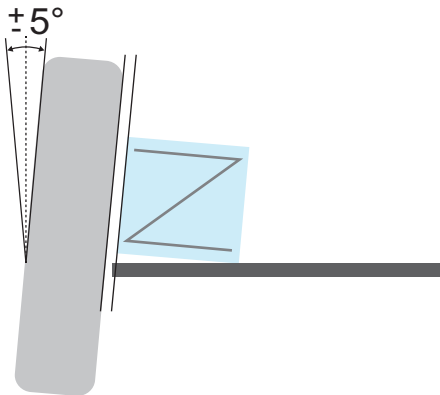
Voer voor **iPlan Stereotaxy** in combinatie met **Airo** spiraalvormige scans uit.



### SCHUINTE VAN LOKALISATOR TEN OPZICHTE VAN COUPE

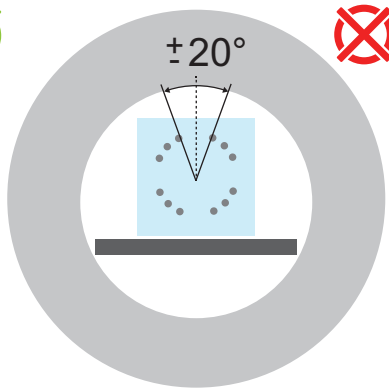
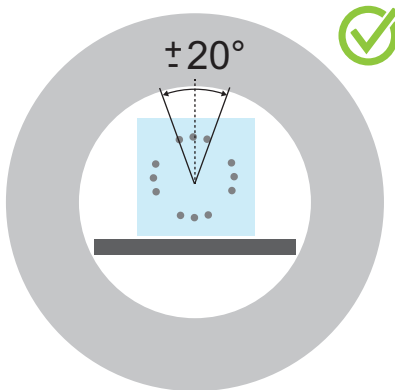
De schuinite van de lokalisatorgeometrie ten opzichte van de gescande coupe mag niet meer zijn dan  $\pm 10^\circ$ .

**OPMERKING.** Voor **iPlan** mag de schuinite niet meer zijn dan  $\pm 5^\circ$ .



### GANTRYKANTELING

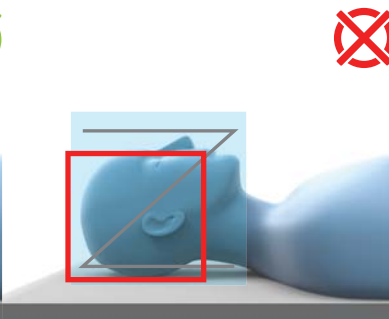
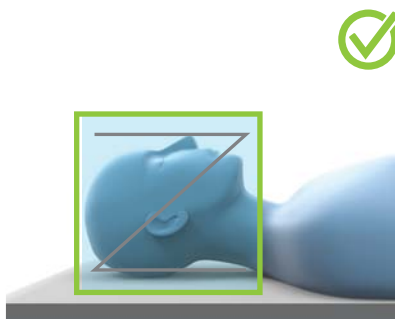
- Voor **iPlan** mag de gantrykanteling niet meer zijn dan  $\pm 5^\circ$ .
- Voor Brainlab Elements geldt er geen limiet op de gantrykanteling, op voorwaarde dat aan de vereisten voor de schuinite en rotatie wordt voldaan.



### ROTATIE

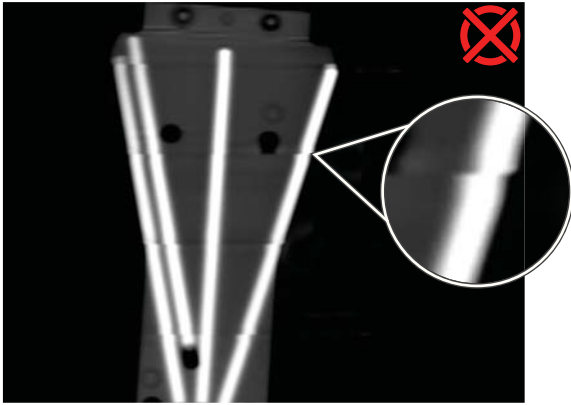
De lokalisor mag niet meer dan  $20^\circ$  worden gedraaid.

**OPMERKING.** Voor verdere lokalisorinformatie kunt u contact opnemen met de klantenservice van Brainlab.



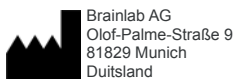
### ZICHTVELD

- Houd het zichtveld zo klein mogelijk, maar zorg dat het doelgebied en de lokalisor in het veld zijn opgenomen.
- Scan het volledig lokaliseerbare bereik (bijv. complete geometrie van de staafmarkering).
- Lokalisorstaven mogen de rand van het scangebied niet raken.
- Neem de tafel niet op.



## SCANEIGENSCHAPPEN

- Gebruik alleen de axiale scanrichting.
- Gebruik geen MPR-reconstructie.
- Gebruik geen CT-scans voor lokalisatie als zij artefacten tonen zoals deze.



### AUTEURSRECHT:

Deze handleiding bevat informatie die door auteursrecht wordt beschermd. Geen enkel deel van deze handleiding mag worden gereproduceerd of vertaald zonder de uitdrukkelijke schriftelijke toestemming van Brainlab.

Documentrevisie: 1.0

Artikelnummer: 60918-10NL

### AANSPRAKELIJKHEID:

Deze handleiding kan zonder kennisgeving worden gewijzigd en houdt geen verplichting in van de zijde van Brainlab.

Voor aanvullende informatie raadpleeg de sectie "Beperking van aansprakelijkheid" in de Standaardvoorwaarden en Verkoopvoorwaarden van Brainlab.

