

PROTOCOLUL DE SCANARE CT

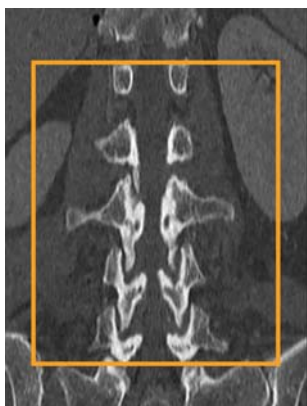
Înregistrare și navigare preoperatorie Spine & Trauma 3D



POZIȚIONAREA PACIENTULUI

- Sunt permise toate pozițiile:
 - Decubit dorsal
 - Decubit ventral
 - Cu capul înainte
 - Cu picioarele înainte

NOTĂ: Pentru cele mai bune rezultate de înregistrare, scanați pacientul în aceeași poziție utilizată pentru intervenția chirurgicală (inclusiv pernele de susținere).



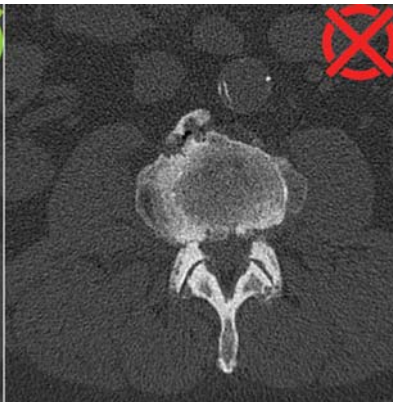
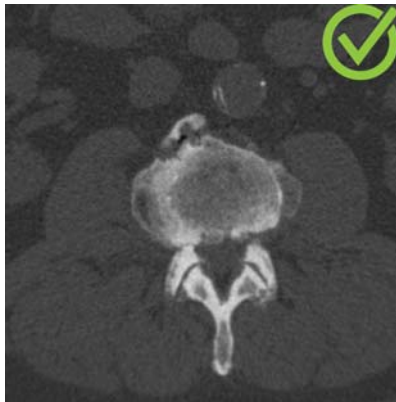
CÂMPUL VIZUAL

- Trebuie să includă:
 - Vertebre complete (inclusiv apofizele spinoase și transversale)
 - Regiunea de interes (de ex., L1 – L5)
 - Marcajul pentru identificarea nivelului (de ex., pelvis)
- Poate exclude:
 - Țesuturile moi din jurul coloanei vertebrale



PROPRIETĂȚILE SCANĂRII

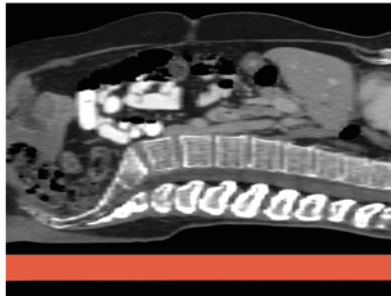
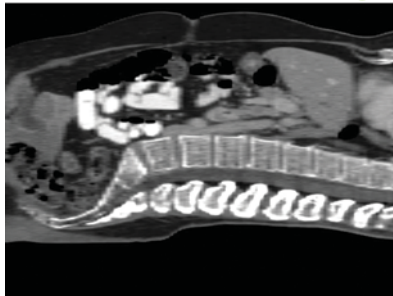
- Scanarea trebuie să fie continuă, fără întreruperi sau suprapuneri.
- Evitați dozarea scăzută dacă este posibil.
- **Grosimea secțiunii:**
 - Cervical ≤ 1 mm.
 - Lombar/toracic ≤ 2 mm.
 - Trebuie să rămână constantă.
- Păstrați **cadru înclinat** constant în timpul întregii scanări.
- **Pas:** ≤ 2 .



ALGORITMUL RECONSTRUCȚIEI

- Se recomandă reconstrucția axială.
- Aplicați configurarea sistemului/ferestrelor pentru țesuturile moi (de ex., B31 pentru scanerul Siemens). Configurarea ferestrelor pentru os poate afecta înregistrarea datorită artefactelor.
- Pentru cele mai bune rezultate, reconstruiți numai regiunea de interes (exclusiv masa).

PROTOCOLUL DE SCANARE CT



RECOMANDĂRI

- Dacă scanați în poziție supină, asigurați-vă că câmpul vizual nu include masa.
- Setul de date: < 1.200 secțiuni (în caz contrar, poate fi afectată performanța).
- Înregistrarea nu se poate efectua cu scanări la doză scăzută, întrucât este posibil să nu genereze suficiente informații pentru reconstrucția optimă a suprafeței.

PROTOCOLUL DE SCANARE IRM

Înregistrare și navigare preoperatorie Spine & Trauma 3D



POZIȚIONAREA PACIENTULUI

- Sunt permise toate pozițiile:
 - Decubit dorsal
 - Decubit ventral
 - Cu capul înainte
 - Cu picioarele înainte

NOTĂ: Pentru cea mai bună fuziune la CT, scanați pacientul în aceeași poziție utilizată pentru scanarea CT, dacă este posibil.



CÂMPUL VIZUAL

- Pentru cea mai bună fuziune la CT includeți:
 - Anatomia osoasă completă (de ex., coloana vertebrală inclusiv apofizele spinoase și transversale)
 - Regiunea de interes și osul înconjurător

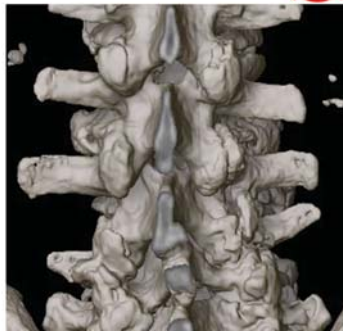
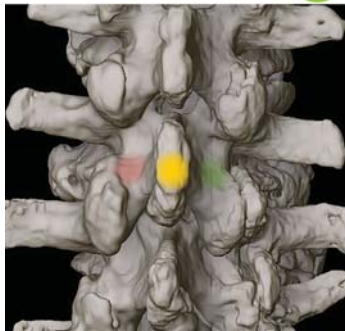


PROPRIETĂȚILE SCANĂRII

- Scanarea trebuie să fie continuă, fără întreruperi sau suprapuneri.
- **Grosimea secțiunii:** ≤ 3 mm.
- **Angulare:** $\pm 10^\circ$.
- Utilizați cele mai bune filtre de corecție geometrică posibil și alegeți 3D (dacă este disponibil).
- Sunt permise scanările ponderate T1 și T2.

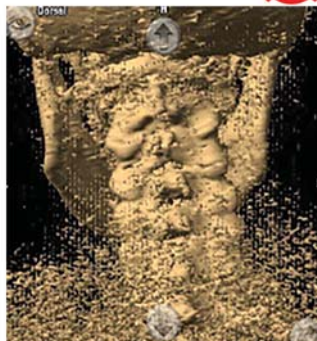
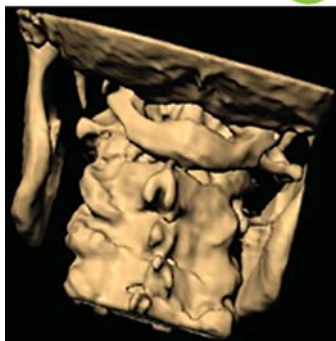
INSTRUCȚIUNILE MEDICULUI CHIRURG

Înregistrare și navigare preoperatorie Spine & Trauma 3D



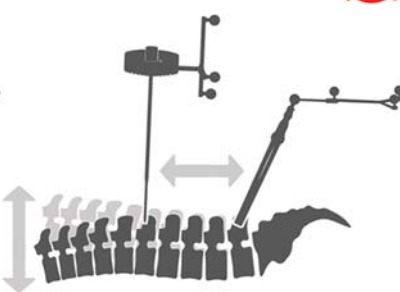
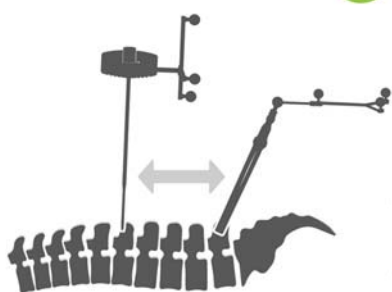
CÂMPUL VIZUAL: INCLUDEȚI ÎNTREAGA APOFIZĂ SPINOASĂ

- Asigurați-vă că apofiza spinoasă este inclusă în câmpul vizual, conform cerinței din planificarea punctelor.



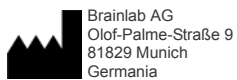
RECONSTRUCȚIA 3D

- Suprafața osului trebuie să fie afișată uniform fără artefacte.
- Ajustați pragul pentru os numai dacă este necesar (pentru a reduce artefactele la minimum).



POZIȚIONAREA PACIENTULUI

- Scanarea pacientului în aceeași poziție utilizată pentru intervenția chirurgicală asigură o curbură consecventă a coloanei vertebrale și, ca atare, ajută la menținerea preciziei înregistrării pentru mai multe vertebre.



Brainlab AG
Olof-Palme-Straße 9
81829 Munich
Germania

Europa, Africa, Asia, Australia: +49 89 991568 1044
Statele Unite, Canada, America Centrală și de Sud:
+1 800 597 5911
Japonia: +81 3 3769 6900
Franța: +33 800 676 030

E-mail: support@brainlab.com

DREPTURI DE AUTOR:

Acest ghid conține informații sub drept de proprietate și protejate de drepturile de autor. Nicio parte din acest ghid nu poate fi reprodusă sau tradusă fără acordul expres în scris al Brainlab.

Revizia documentului: 1.0

Număr de articol: 60917-55RO

RĂSPUNDERE:

Acest ghid face subiectul schimbării fără notificare prealabilă și nu reprezintă nicio angajare din partea Brainlab.

Pentru informații suplimentare, consultați secțiunea „Răspundere limitată” din Termenii și condițiile de vânzare standard al Brainlab.

