

NASTAVENÍ SYSTÉMU CURVE

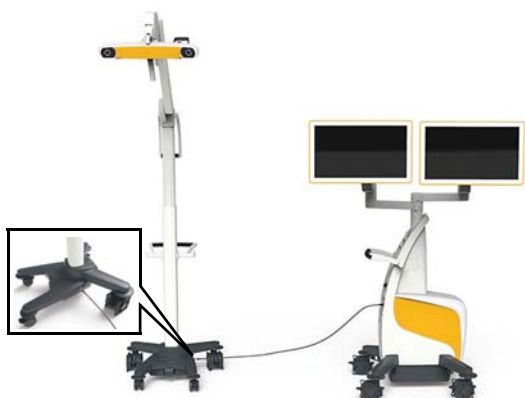
Hardware: Curve 1.2



PROVOZNÍ NASTAVENÍ

- Umístěte **vozik s kamerou** 1,2-1,8 m od operačního pole.

POZNÁMKA. Kameru ① ani **vozíky s monitorem** ② neumísťujte přímo nad pacienta.



PŘIPOJENÍ VOZÍKU S KAMEROU K VOZÍKU S MONITOREM

- Zapojte kabel kamery Brainlab do podvozku **vozíku s kamerou** a připojte k zadnímu panelu **vozíku s monitorem**.
- Jemně zatáhněte za konektor, abyste se přesvědčili, že pevně zapadl na místo.
- Zapojte síťový kabel do zásuvky ve zdi (není zobrazena).

POZNÁMKA. Informace o připojení jednotky EM sledování naleznete v příslušné Příručce k obsluze systému.



ZAPNUTÍ SYSTÉMU CURVE

- Zapněte vypínač na uživatelském panelu **vozíku s monitorem** ①.

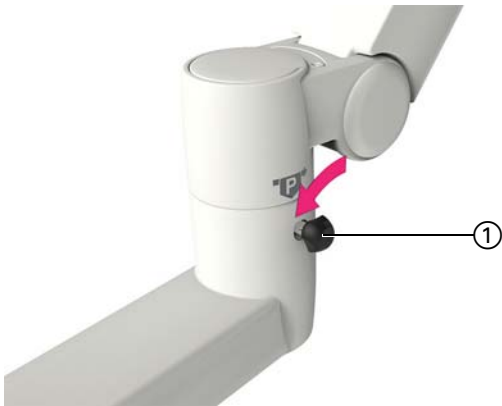


VYPNUTÍ SYSTÉMU CURVE

- Ukončete program a počkejte, dokud nezhasne kontrolka LED ①.
- Vypněte vypínač ② a počkejte, dokud nezhasne kontrolka LED ③ síťového napájení.

POZNÁMKA. Před vypnutím vypínačem počkejte, dokud se systém zcela nevypne.

POZNÁMKA. Po vypnutí systému **Curve** počkejte předtím, než jej znovu zapnete, alespoň 60 sekund.



ZABLOKOVÁNÍ A ODBLOKOVÁNÍ POLOHY MONITORU

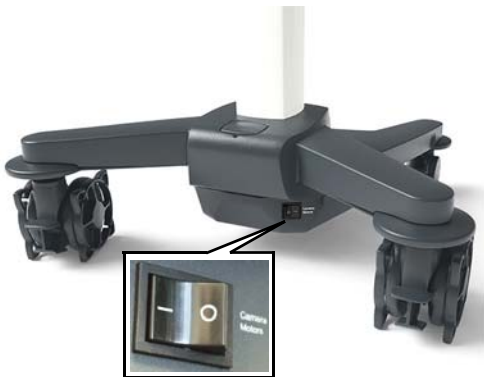
- Chcete-li zabránit, aby se při dotyku monitor pohyboval, zablokujte každý kloub utažením pojistného knoflíku ①.
- Odblokování provedete uvolňováním pojistného knoflíku ①, dokud se kloub zase volně nepohybuje.



RUČNÍ NASTAVENÍ KAMERY

- Stisknutím tlačítka laseru na zadní části rukojeti kamery aktivujete polohovací laser.
- Pomocí laserového paprsku kameru nastavte tak, aby bylo operační pole ve středu zorného pole kamery.

POZNÁMKA. Aby bylo možné sledovat nástroje, musí být v zorném poli kamery.

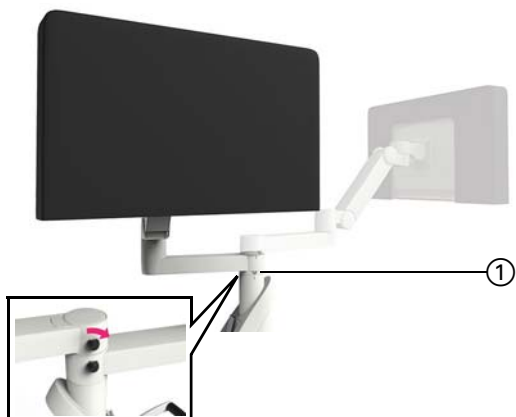


NASTAVENÍ KAMERY POMOCÍ OVLÁDACÍCH PRVKŮ

- Ujistěte se, že je zapnut spínač motorů kamery.
- K nastavení kamery použijte ovládací prvky v programu. Při pohybu kamery zní pípání.

DOKOVÁNÍ A PŘEPRAVA

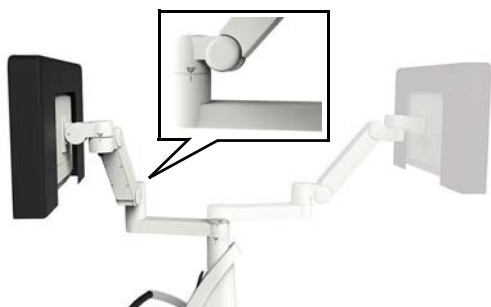
Hardware: Curve 1.2



UMÍSTĚNÍ VOZÍKU S MONITOREM: KROK 1

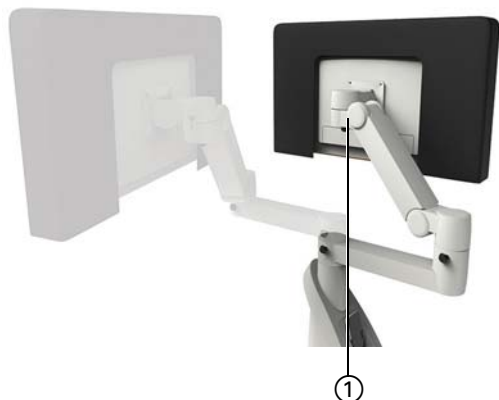
- Nasadíte na monitory a kameru ochranné kryty.
- Uvolněte všechny pojistné knoflíky.
- Otáčejte spodním ramenem do vyznačené polohy, dokud se nezarovnájí parkovací symboly ①.
- Utáhněte pojistný knoflík (vsuvka ukazuje zobrazení z druhé strany).

POZNÁMKA. Možná bude zapotřebí přemístit horní rameno z cesty ramena spodního.



UMÍSTĚNÍ VOZÍKU S MONITOREM: KROK 2

- Zdvihněte spodní rameno co nejvýše.
- Otáčejte vnitřním kloubem spodního ramene, dokud se parkovací symboly nezarovnájí.
- Utáhněte pojistný knoflík.



UMÍSTĚNÍ VOZÍKU S MONITOREM: KROK 3

- Otáčejte kloubem monitoru ①, dokud se nezarovnájí parkovací symboly.
- Utáhněte pojistný knoflík.



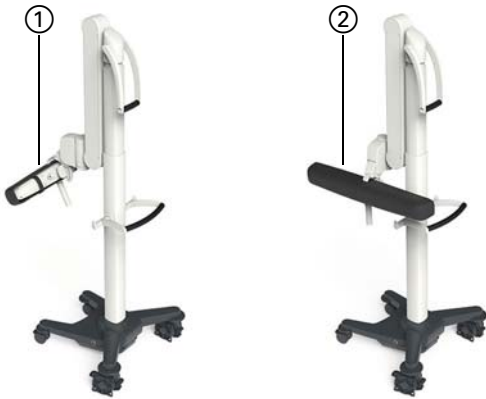
UMÍSTĚNÍ VOZÍKU S MONITOREM: KROK 4

- Opakujte kroky 1 a 2 pro horní rameno, dokud nebude **vozik s monitorem** v konečné pozici.



UMÍSTĚNÍ VOZÍKU S KAMEROU: KROK 1

- Najděte parkovací symbol na podstavci kamery. K nalezení parkovacího symbolu může být zapotřebí zdvihnout kameru.
- Stisknutím tlačítka na rukojeti teleskopického podstavce přesuňte podstavec do parkovací polohy.



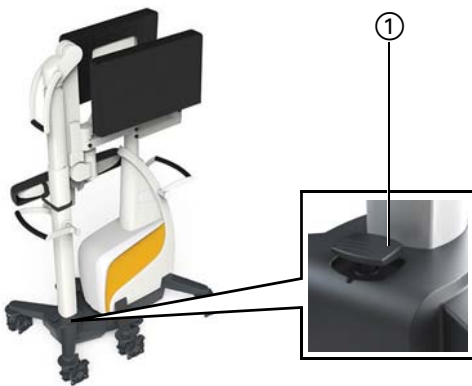
UMÍSTĚNÍ VOZÍKU S KAMEROU: KROK 2

- Složte rameno kamery, dokud nebude rukojeť kamery pevně zarovnaná s podstavcem ①.
- Otáčejte kameru na stranu pomocí rukojeti kamery ②.



UMÍSTĚNÍ VOZÍKU S KAMEROU: KROK 3

- Připevňte kameru k podstavci pomocí pásky se suchým zipem Velcro na ochranném krytu.



DOKOVÁNÍ A UVOLNĚNÍ SYSTÉMU CURVE

- Po umístění **vozíku s monitorem** a **vozíku s kamerou** pro dokování zabrzděte **vozik s monitorem**.
- Vyskočí-li dokovací pedál nahoru, zatlačte ho dolů ①.
- Rychle zatlačte **vozik s kamerou** do **vozíku s monitorem**, dokud dokovací pedál nevyskočí nahoru ①.

Pro uvolnění zatlačte dolů dokovací pedál a součásti rozpojte.

AUTORSKÁ PRÁVA:

Tato příručka obsahuje vlastnické informace chráněné autorským právem. Bez výslovného písemného souhlasu společnosti Brainlab je zakázáno jakoukoli část této příručky reprodukovat nebo překládat.

Revize dokumentu: 1.0

Kód produktu: 60917-35CS

ODPOVĚDNOST:

Informace v této příručce podléhají změnám bez předchozího upozornění a společnost Brainlab za takovou situaci neodpovídá.

Další informace o odpovědnosti naleznete v části „Omezení odpovědnosti“ ve standardních prodejních podmínkách společnosti Brainlab.

