

STRUMENTI

Versioni software: Brainlab hip essential/unlimited 5.1.x



Viti di Schanz (3-4 mm per fissatore osseo, 2 pin e 5-6 mm per fissatore osseo, 1 pin)



Fissatore osseo (1 pin, taglie M e L e 2 pin)



Sfere riflettenti monouso



Stelle di riferimento
Geometria a T (sinistra), geometria a Y (destra)



Puntatore angolato inverso



Puntatore angolato



Puntatore lungo con punta aguzza



Puntatore lungo

Nota. La presente guida non sostituisce i manuali d'uso.



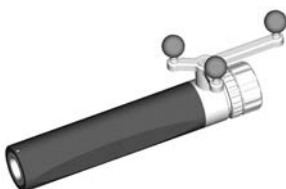
Adattatore per strumenti (interfaccia StarLock)



Matrice di calibrazione per strumenti, rev. 4 (ICM4)



Adattatore per impattatore



Adattatore della fresa (esempio)



Strumento di verifica di posizionamento dello stelo



Strumento lungo di verifica di posizionamento dello stelo



Stella di riferimento senza pin per femore (cacciavite e viti compresi)

INFORMAZIONI DEL PRODUTTORE:

Brainlab AG
Olof-Palme-Str. 9, 81829 Munich, Germany
Europa, Africa, Asia, Australia: +49 89 99 15 68 44
USA e Canada: +1 800 597 5911
Giappone: +81 3 5733 6275
America Latina: +55 11 3256-8301
Francia: +33-800-67-60-30
E-mail: support@brainlab.com

COPYRIGHT:

Questa guida contiene informazioni proprietarie protette da copyright. Ne sono vietate la riproduzione o traduzione, del tutto o in parte, senza un'espressa autorizzazione scritta da parte di Brainlab.

Revisione del documento: 1.1
Numero di articolo: 60907-651T

OBBLIGHI:

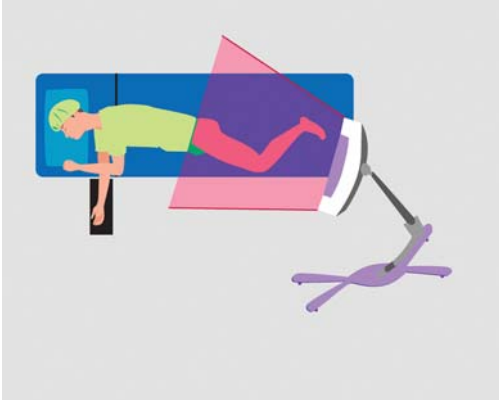
La presente guida è soggetta a modifiche senza preavviso e non costituisce un impegno da parte di Brainlab.

Per ulteriori informazioni, fare riferimento alla sezione "Limitazioni di responsabilità" dei Termini e condizioni generali di vendita Brainlab.



POSIZIONAMENTO IN SALA OPERATORIA

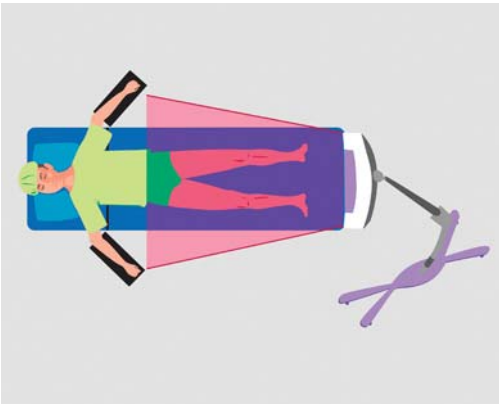
Versioni software: Brainlab hip essential/unlimited 5.1.x



POSIZIONAMENTO IN SALA OPERATORIA - OPZIONE 1

Paziente in posizione laterale:

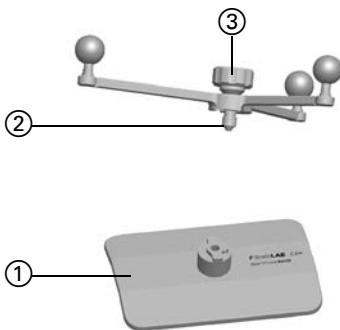
- Telecamera ai piedi del tavolo operatorio.
- Stella di riferimento a T applicata alla cresta iliaca.
- Stella di riferimento a Y applicata al femore distale, inclinata in direzione laterale e verso la telecamera o **stella di riferimento del femore senza pin** applicata lateralmente al femore distale, rivolta in alto e verso la telecamera.



POSIZIONAMENTO IN SALA OPERATORIA - OPZIONE 2

Paziente in posizione supina:

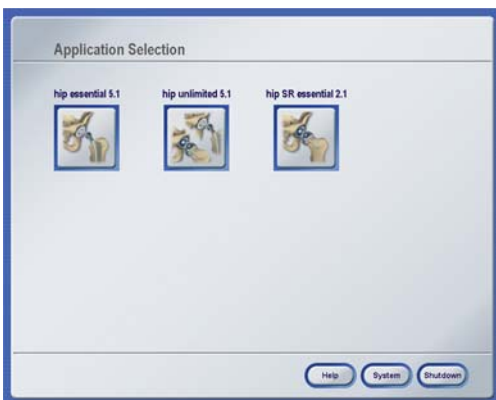
- Telecamera ai piedi del tavolo operatorio.
- Stella di riferimento a T applicata alla cresta iliaca.
- Stella di riferimento a Y applicata al femore distale, inclinata in direzione mediale e verso la telecamera o **stella di riferimento del femore senza pin** applicata anteriormente al femore distale, rivolta in alto e verso la telecamera.



APPLICAZIONE DELLA STELLA DI RIFERIMENTO SENZA PIN

Se si utilizza l'opzione **stella di riferimento del femore senza pin** per acquisire la lunghezza e l'offset della gamba:

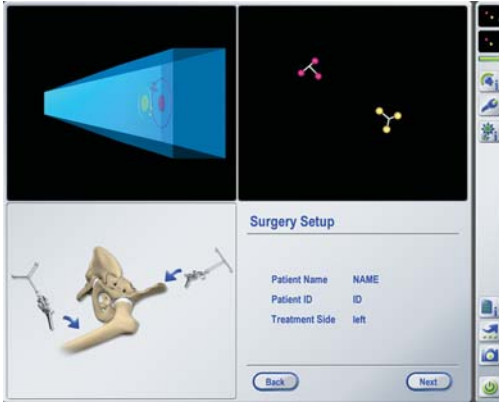
- Fissare la piastra per femore ① sul femore distale del lato trattato, avvolgendo un drappo autoadesivo sterile attorno alla gamba e alla piastra per femore.
- Perforare il drappo con l'estremità conica della stella di riferimento senza pin ② e fissarla con la vite ③.



PASSAGGIO 1

- Collegare il sistema e accenderlo.
- Premere l'icona pertinente all'applicazione e selezionare o creare un profilo utente.
- Posizionare il sistema in modo che:
 - Il medico possa vedere senza difficoltà il monitor.
 - La telecamera sia ai piedi del tavolo operatorio, a una distanza di circa 2 m dal campo chirurgico.
 - Le stelle di riferimento siano visibili alla telecamera.

Nota. La presente guida non sostituisce i manuali d'uso.



PASSAGGIO 2

Verificare la visibilità dello strumento e della stella di riferimento.

- Indicatore di visibilità:
 - Verde: tutti gli strumenti o le stelle sono visibili.
 - Rosso: lo strumento e/o la stella non sono visibili.
- Sfere:
 - Magenta: stella di riferimento a T.
 - Giallo: stella di riferimento a Y.
 - Verde/blu: puntatore/strumenti.
 - Viola chiaro: **stella di riferimento senza pin per femore.**

INFORMAZIONI DEL PRODUTTORE:

Brainlab AG
 Olof-Palme-Str. 9, 81829 Munich, Germany
 Europa, Africa, Asia, Australia: +49 89 99 15 68 44
 USA e Canada: +1 800 597 5911
 Giappone: +81 3 5733 6275
 America Latina: +55 11 3256-8301
 Francia: +33-800-67-60-30
 E-mail: support@brainlab.com

COPYRIGHT:

Questa guida contiene informazioni proprietarie protette da copyright. Ne sono vietate la riproduzione o traduzione, del tutto o in parte, senza un'espressa autorizzazione scritta da parte di Brainlab.

Revisione del documento: 1.1
 Numero di articolo: 60907-65IT

OBBLIGHI:

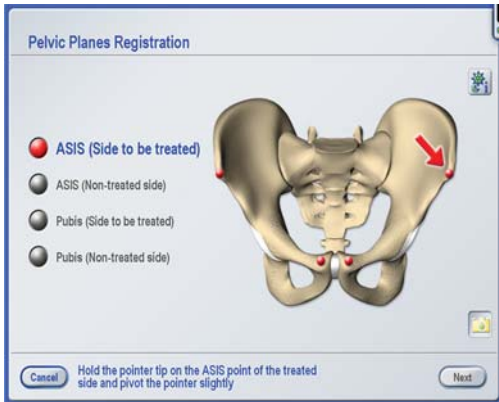
La presente guida è soggetta a modifiche senza preavviso e non costituisce un impegno da parte di Brainlab.

Per ulteriori informazioni, fare riferimento alla sezione "Limitazioni di responsabilità" dei Termini e condizioni generali di vendita Brainlab.



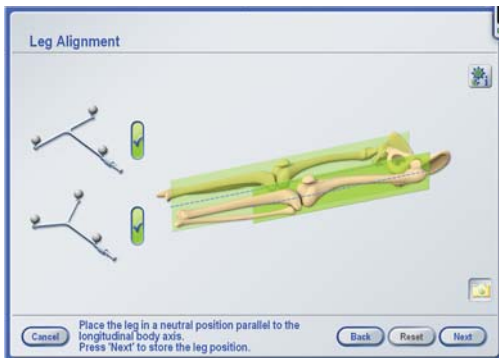
REGISTRAZIONE: PTA – PIANO PELVICO

Versioni software: Brainlab hip essential/unlimited 5.1.x



PASSAGGIO 1

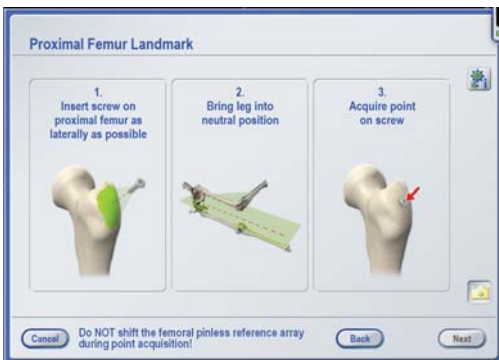
- Registrare i piani pelvici sui lati trattati e non trattati.



PASSAGGIO 2A (ALLINEAMENTO DELL'ARTO CON PIN)

Per le procedure **Cup and Femur** (Coppa e femore) e **Cup Only** (Solo coppa) con analisi della situazione dell'arto:

- Portare l'arto in posizione neutra (come esempio, nella schermata viene visualizzata la posizione supina).
- Tenendo l'arto in posizione neutra, premere **Next** per memorizzare la posizione e procedere.

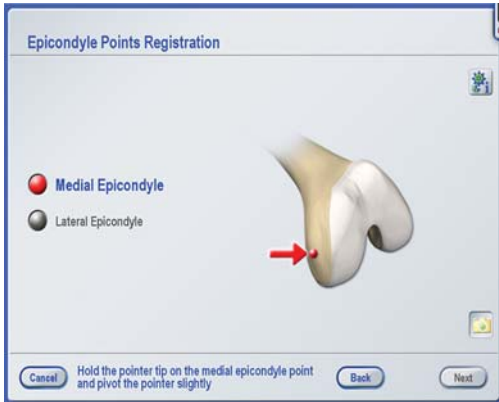


PASSAGGIO 2B (ALLINEAMENTO DELL'ARTO SENZA PIN)

Se si utilizza la **stella di riferimento del femore senza pin** in una procedura **Cup Only** con analisi della situazione dell'arto:

- Inserire una vite sul femore prossimale, il più lateralmente possibile.
- Portare l'arto in posizione neutra.
- Tenendo l'arto in posizione neutra, acquisire un punto sulla testa della vite.

NOTA. Per ottenere risultati ottimali, sorreggere l'arto in corrispondenza del ginocchio, evitando il tessuto molle al di sotto della piastra senza pin. Lo spostamento della piastra senza pin a causa del movimento del tessuto molle potrebbe determinare risultati imprecisi.



PASSAGGIO 3 (STANDARD, CON PIN)

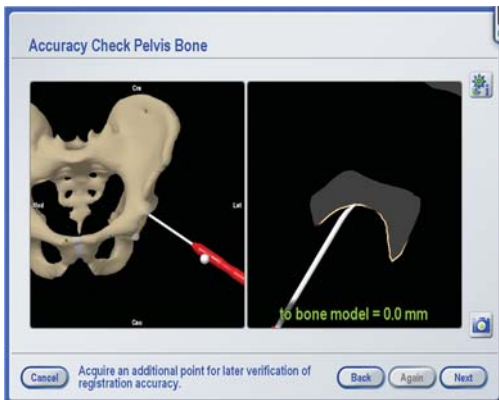
Solo per la procedura **Cup and Femur**:

- Registrare gli epicondili.
- Se richiesto, registrare i punti del malleolo.
- Registrare la fossa piriforme.



PASSAGGIO 4

- Rimuovere tutti gli osteofiti.
- Registrare l'acetabolo interno (fossa e cavità acetabolare) assicurandosi che la punta del puntatore non lasci la superficie ossea.



PASSAGGIO 5

- Verificare la registrazione del bacino.
- Se la registrazione del bacino è accurata, acquisire un punto di accuratezza del bacino, seguito da un punto di accuratezza del femore (solo per la procedura **Cup and Femur**).

NOTA. Se l'accuratezza è insufficiente, premere **Back** per ripetere i passaggi di registrazione richiesti.

INFORMAZIONI DEL PRODUTTORE:

Brainlab AG
 Olof-Palme-Str. 9, 81829 Munich, Germany
 Europa, Africa, Asia, Australia: +49 89 99 15 68 44
 USA e Canada: +1 800 597 5911
 Giappone: +81 3 5733 6275
 America Latina: +55 11 3256-8301
 Francia: +33-800-67-60-30
 E-mail: support@brainlab.com

COPYRIGHT:

Questa guida contiene informazioni proprietarie protette da copyright. Ne sono vietate la riproduzione o traduzione, del tutto o in parte, senza un'espressa autorizzazione scritta da parte di Brainlab.

Revisione del documento: 1.1
 Numero di articolo: 60907-651T

OBBLIGHI:

La presente guida è soggetta a modifiche senza preavviso e non costituisce un impegno da parte di Brainlab.

Per ulteriori informazioni, fare riferimento alla sezione "Limitazioni di responsabilità" dei Termini e condizioni generali di vendita Brainlab.



PIANIFICAZIONE E NAVIGAZIONE

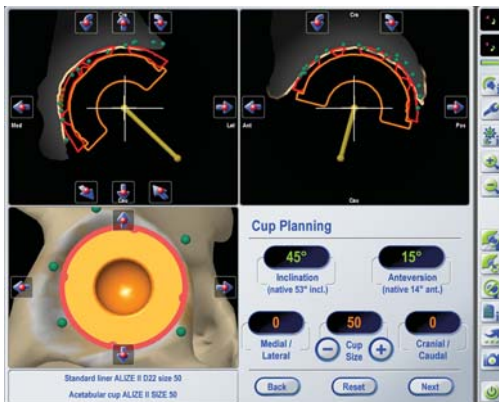
Versioni software: Brainlab hip essential/unlimited 5.1.x



PASSAGGIO 1

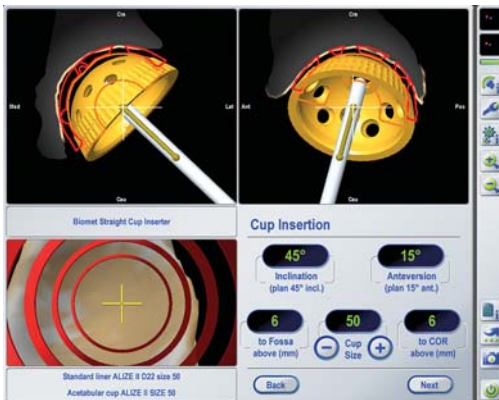
Solo per la procedura **Cup and Femur**:

- Pianificare lo stelo regolandone la taglia e l'offset del collo, se necessario.
- Premere **Next**.



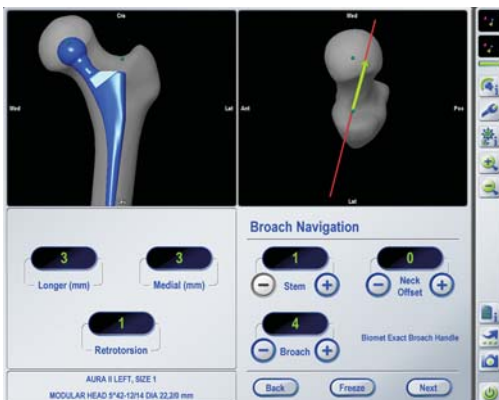
PASSAGGIO 2

- Pianificare la coppa regolando la taglia, la posizione e l'orientamento dell'impianto, se necessario.
- Premere **Next**.



PASSAGGIO 3

- Selezionare la testa della fresa ed eseguire una fresatura della coppa (opzionale e se la selezione non è già stata eseguita).
- Selezionare l'impattatore e navigare l'inserimento della coppa (se la selezione non è già stata eseguita).
- Verificare la posizione della coppa con l'impattatore e controllare i risultati della verifica.
- Se i risultati sono soddisfacenti, premere **Next**. Altrimenti, premere **Again** per ripetere la verifica o **Back** per ripetere l'inserimento della coppa.

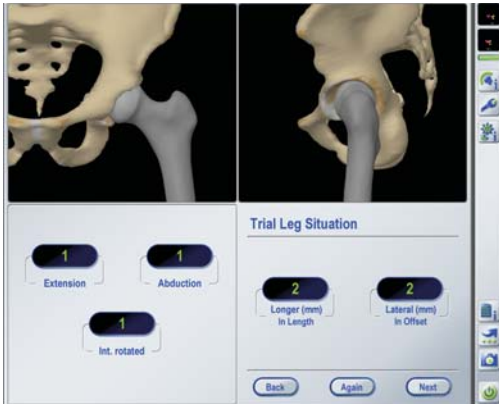


PASSAGGIO 4

Solo per la procedura **Cup and Femur**:

- Selezionare l'impugnatura della raspa, l'approccio della raspa e la raspa (se la selezione non è già stata eseguita).
- Navigare la preparazione dello stelo.
- Premere **Next**.

Nota. La presente guida non sostituisce i manuali d'uso.



PASSAGGIO 5

Solo per la procedura **Cup and Femur**:

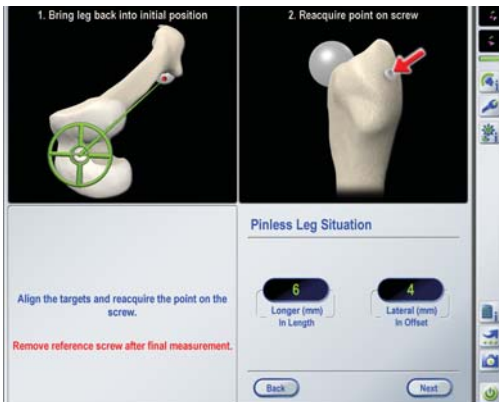
- Eseguire l'analisi della situazione dell'arto con le componenti di prova (opzionale).
- Se i risultati sono soddisfacenti, premere **Next**. Altrimenti, premere **Again** per ripetere questo passaggio.



PASSAGGIO 6

Solo per la procedura **Cup and Femur**:

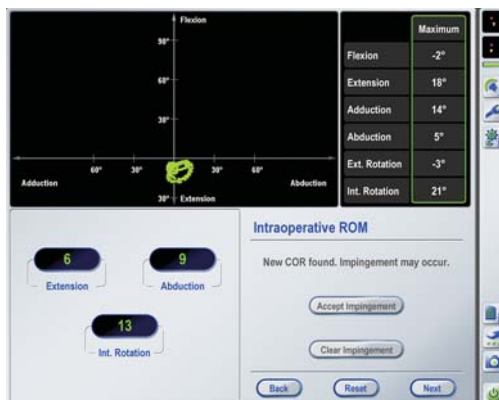
- Posizionare lo **strumento lungo di verifica di posizionamento dello stelo** sulla parte rastremata dell'impianto e verificare la posizione dello stelo.
- Se i risultati della verifica sono soddisfacenti, premere **Next**. Altrimenti, premere **Again** per ripetere la verifica dello stelo.



PASSAGGIO 7 (SENZA PIN)

Se si utilizza la **stella di riferimento del femore senza pin** in una procedura **Cup Only** con analisi della situazione dell'arto:

- Dopo l'impianto delle componenti dell'anca e la riduzione dell'articolazione dell'anca, portare la gamba nella posizione neutra memorizzata inizialmente (una volta allineato, il mirino attivo diventa verde).
- Continuare a tenere l'arto in posizione neutra.
- Tenendo l'arto in posizione, acquisire nuovamente il repere anatomico del femore prossimale sulla testa della vite.



PASSAGGIO 8

Se facente parte del piano procedurale, eseguire l'analisi finale della situazione dell'arto portandola in posizione neutra (tutti e 3 gli indicatori di navigazione del software devono essere verdi).

- Premere **Next**.
- Eseguire l'analisi intraoperatoria del range of motion.
- Premere **Next**.

INFORMAZIONI DEL PRODUTTORE:

Brainlab AG
 Olof-Palme-Str. 9, 81829 Munich, Germany
 Europa, Africa, Asia, Australia: +49 89 99 15 68 44
 USA e Canada: +1 800 597 5911
 Giappone: +81 3 5733 6275
 America Latina: +55 11 3256-8301
 Francia: +33-800-67-60-30
 E-mail: support@brainlab.com

COPYRIGHT:

Questa guida contiene informazioni proprietarie protette da copyright. Ne sono vietate la riproduzione o traduzione, del tutto o in parte, senza un'espressa autorizzazione scritta da parte di Brainlab.

Revisione del documento: 1.1
 Numero di articolo: 60907-651T

OBBLIGHI:

La presente guida è soggetta a modifiche senza preavviso e non costituisce un impegno da parte di Brainlab.

Per ulteriori informazioni, fare riferimento alla sezione "Limitazioni di responsabilità" dei Termini e condizioni generali di vendita Brainlab.

