

INSTRUMENTEN

Softwareversies: Brainlab hip essential/unlimited 5.1.x



Schanz-schroeven (3-4 mm voor de beenfixator met 2 pinnen en 5-6 mm voor de beenfixator met 1 pin)



Beenfixator (1 pin, maat M en L of 2 pinnen)



Reflecterende wegwerpmarkeerbollen



Referentieframes
T-vormig (links) en Y-vormig (rechts)



Teruggebogen pointer



Gebogen pointer



Verlengde pointer met scherpe punt



Verlengde pointer

Opmerking. Deze handleiding is geen vervanging voor de gebruikershandleidingen.



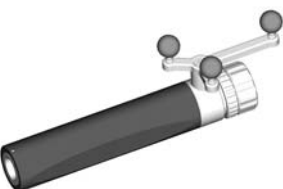
Instrumentadapter (StarLock-tussenstuk)



Instrumentkalibratiematrix, rev. 4 (ICM4)



Adapter voor kominzetstuk



Kolfreesadapter (voorbeeld)



Verificatie-instrument ankerpositie heup-ct



Verlengd verificatie-instrument ankerpositie



Pinloos femur-referentiefraam
(inclusief schroevendraaier en schroeven)

INFORMATIE OVER DE FABRIKANT:

Brainlab AG
Olof-Palme-Str. 9, 81829 Munich, Germany
Europa, Afrika, Azië, Australië: +49 89 99 15 68 44
VS en Canada: +1 800 597 5911
Japan: +81 3 5733 6275
Latijns-Amerika: +55 11 3256-8301
Frankrijk: +33-800-67-60-30
E-mail: support@brainlab.com

COPYRIGHT:

Deze handleiding bevat informatie die door auteursrecht wordt beschermd. Niets uit deze handleiding mag worden veeelvoudigd of vertaald zonder de uitdrukkelijke schriftelijke toestemming van Brainlab.
Documentversie: 1.1
Artikelnummer: 60907-65NL

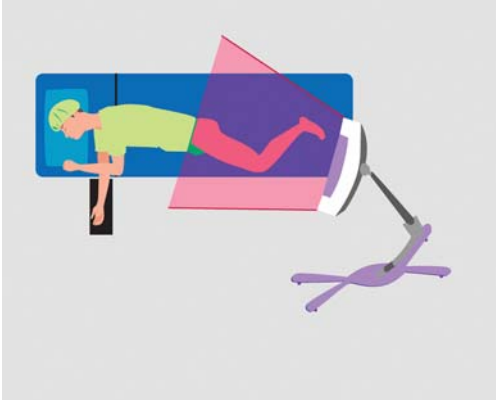
AANSPRAKELIJKHEID:

Deze handleiding kan zonder kennisgeving worden gewijzigd en verplicht Brainlab tot niets.
Raadpleeg voor meer informatie het hoofdstuk over beperkingen van aansprakelijkheid in de standaard verkoopvoorwaarden van Brainlab.



OK GEREEDMAKEN

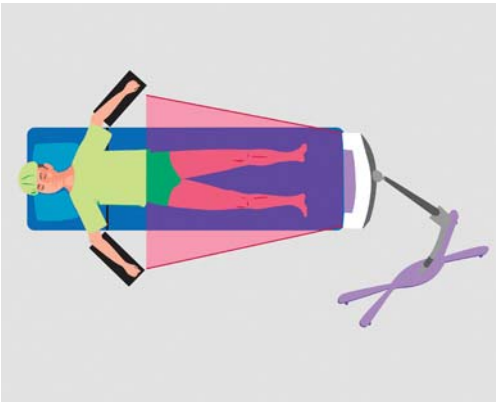
Softwareversies: Brainlab hip essential/unlimited 5.1.x



OK GEREEDMAKEN - OPTIE 1

Patiënt in laterale positie:

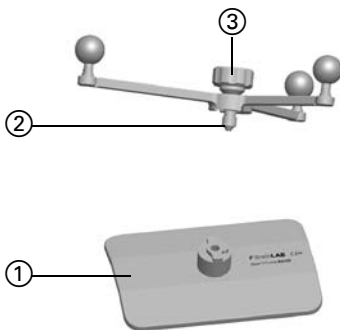
- De camera is bij het voeteneinde geplaatst.
- Het T-referentiefraam is bevestigd aan de crista iliaca.
- Het Y-referentiefraam is bevestigd aan de distale femur, gekanteld in laterale richting en in de richting van de camera of het **pinloze femur-referentiefraam** is bevestigd aan de laterale zijde van de distale femur, wijst naar boven en in de richting van de camera.



OK GEREEDMAKEN - OPTIE 2

Patiënt in rugligging:

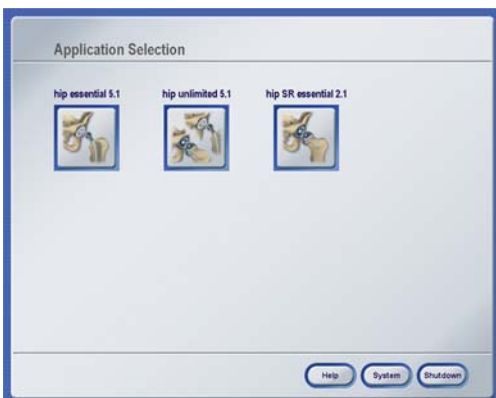
- De camera is bij het voeteneinde geplaatst.
- Het T-referentiefraam is bevestigd aan de crista iliaca.
- Het Y-referentiefraam is bevestigd aan de distale femur, gekanteld in mediale richting en in de richting van de camera of het **pinloze femur-referentiefraam** is bevestigd aan de anterieure zijde van de distale femur, wijst naar boven en in de richting van de camera.



PINLOOS REFERENTIEFRAME BEVESTIGEN

Ga als volgt te werk om de beenlengte en offset vast te leggen bij gebruik van een **pinloos femur-referentiefraam**:

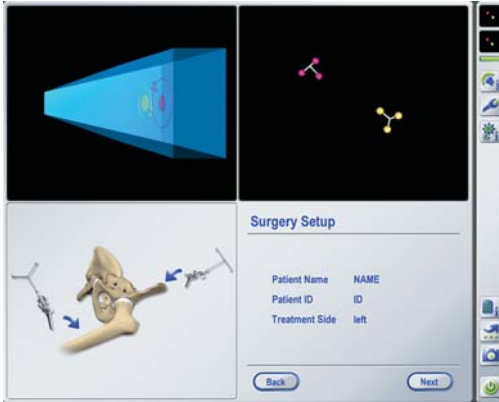
- Bevestig femurplaat ① op de distale femur aan de behandelmant door een steriel zelfklevend laken rond het been en de femurplaat te wikkelen.
- Prik het laken door met het conische uiteinde van het pinloze referentiefraam ② en bevestig dit met schroef ③.



STAP 1

- Sluit het systeem aan en schakel het in.
- Druk op het betreffende pictogram van de toepassing en selecteer/maak een gebruikersprofiel.
- Plaats het systeem zo dat:
 - De chirurg de monitor goed kan zien.
 - De camera op ongeveer 2 meter afstand van het operatieveld staat aan het voeteneinde van het bed.
 - De referentiefraam zichtbaar zijn voor de camera.

Opmerking. Deze handleiding is geen vervanging voor de gebruikershandleidingen.



STAP 2

Controleer de zichtbaarheid van het instrument en het referentiefraam:

- Zichtbaarheidsindicator:
 - Groen: alle instrumenten/frames zijn zichtbaar.
 - Rood: instrument en/of frame niet zichtbaar.
- Bollen:
 - Magenta: T-referentiefraam.
 - Geel: Y-referentiefraam.
 - Groen/blauw: pointer/instrumenten.
 - Lichtpaars: **Pinloos femur-referentiefraam.**

INFORMATIE OVER DE FABRIKANT:

Brainlab AG
 Olof-Palme-Str. 9, 81829 Munich, Germany
 Europa, Afrika, Azië, Australië: +49 89 99 15 68 44
 VS en Canada: +1 800 597 5911
 Japan: +81 3 5733 6275
 Latijns-Amerika: +55 11 3256-8301
 Frankrijk: +33-800-67-60-30
 E-mail: support@brainlab.com

COPYRIGHT:

Deze handleiding bevat informatie die door auteursrecht wordt beschermd.
 Niets uit deze handleiding mag worden veeleenvoudigd of vertaald zonder de uitdrukkelijke schriftelijke toestemming van Brainlab.
 Documentversie: 1.1
 Artikelnummer: 60907-65NL

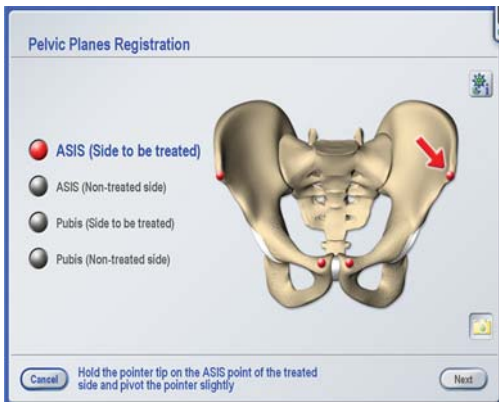
AANSPRAKELIJKHEID:

Deze handleiding kan zonder kennisgeving worden gewijzigd en verplicht Brainlab tot niets.
 Raadpleeg voor meer informatie het hoofdstuk over beperkingen van aansprakelijkheid in de standaard verkoopvoorwaarden van Brainlab.



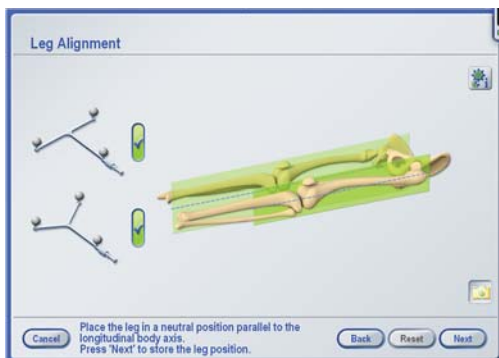
REGISTRATIE: THR BEKKENVLAKKEN

Softwareversies: Brainlab hip essential/unlimited 5.1.x



STAP 1

- Registreer de bekkenvlakken aan de behandelde zijde en de niet-behandelde zijde.



STAP 2A (PINGEBASEERDE BEENUITLIJNING)

Voor workflows **Cup and Femur** en **Cup Only** met analyse van de beensituatie:

- Breng het been in een neutrale positie (op het scherm wordt de rugligging weergegeven als voorbeeld).
- Houd het been in een neutrale positie en druk op **Next** om de positie op te slaan en verder te gaan.

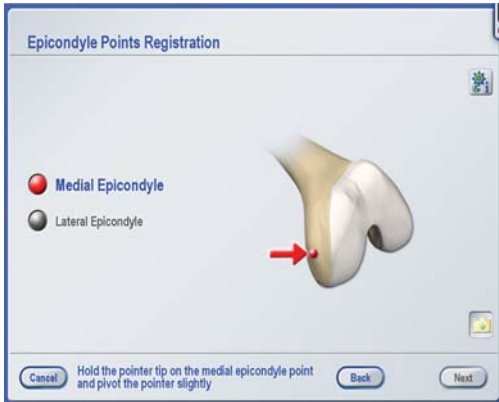


STAP 2B (PINLOZE BEENUITLIJNING)

Als u het **pinloze femur-referentiefraam** gebruikt in een workflow **Cup Only** met een analyse van de beensituatie:

- Plaats een schroef in de proximale femur, zo lateraal mogelijk.
- Breng het been in een neutrale positie.
- Houd het been in de neutrale positie en leg een punt op de schroef vast.

OPMERKING. Voor het beste resultaat houd u het been bij de knie vast, zodat er geen zacht weefsel onder de pinloze plaat is. Als de pinloze plaat verschuift doordat er zacht weefsel beweegt, kan dit zorgen voor onnauwkeurige resultaten.



STAP 3 (STANDAARD, MET PIN)

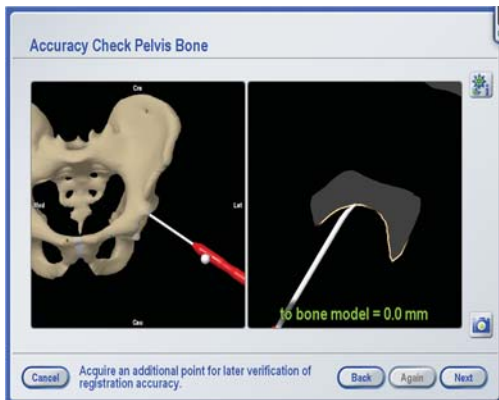
Alleen voor de workflow **Cup and Femur**:

- Registreer de epicondylussen.
- Registreer als hierom wordt gevraagd malleoluspunten.
- Registreer de fossa piriformis.



STAP 4

- Verwijder alle osteofyten.
- Registreer het binnenste acetabulum (fossa acetabuli en acetabulumholte) en zorg ervoor dat de punt van de pointer het botoppervlak niet verlaat.



STAP 5

- Verifieer de bekkenregistratie.
- Als de bekkenregistratie nauwkeurig is, leg dan een nauwkeurigheidspunt voor het bekken vast, gevolgd door een nauwkeurigheidspunt voor de femur (alleen voor de workflow **Cup and Femur**).

OPMERKING. Als de registratie niet nauwkeurig is, drukt u op **Back** om de vereiste registratiestappen te herhalen.

INFORMATIE OVER DE FABRIKANT:

Brainlab AG
 Olof-Palme-Str. 9, 81829 Munich, Germany
 Europa, Afrika, Azië, Australië: +49 89 99 15 68 44
 VS en Canada: +1 800 597 5911
 Japan: +81 3 5733 6275
 Latijns-Amerika: +55 11 3256-8301
 Frankrijk: +33-800-67-60-30
 E-mail: support@brainlab.com

COPYRIGHT:

Deze handleiding bevat informatie die door auteursrecht wordt beschermd. Niets uit deze handleiding mag worden veelevoudigd of vertaald zonder de uitdrukkelijke schriftelijke toestemming van Brainlab.
 Documentversie: 1.1
 Artikelnummer: 60907-65NL

AANSPRAKELIJKHEID:

Deze handleiding kan zonder kennisgeving worden gewijzigd en verplicht Brainlab tot niets.
 Raadpleeg voor meer informatie het hoofdstuk over beperkingen van aansprakelijkheid in de standaard verkoopvoorwaarden van Brainlab.



PLANNING EN NAVIGATIE

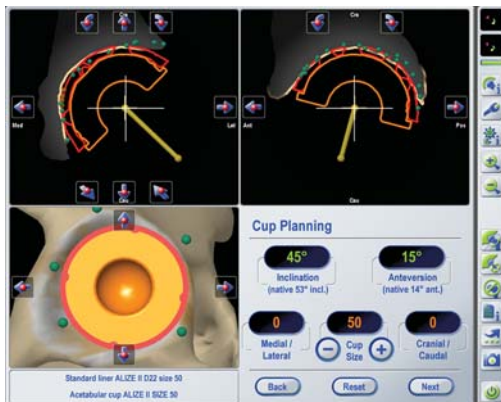
Softwareversies: Brainlab hip essential/unlimited 5.1.x



STAP 1

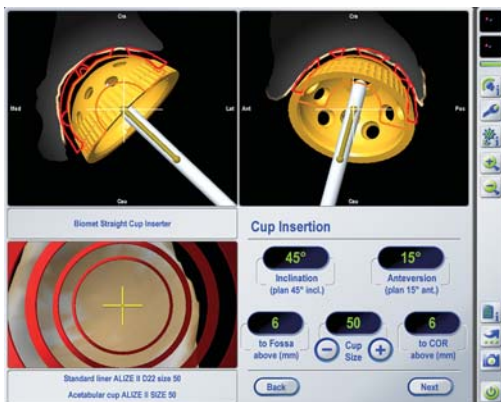
Alleen voor de workflow **Cup and Femur**:

- Plan het anker door indien nodig de anker grootte en de offset van de nek aan te passen.
- Druk op **Next**.



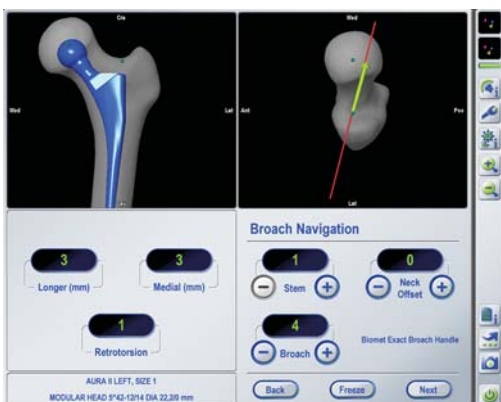
STAP 2

- Plan de kom door indien nodig de de grootte, positie en richting van het komimplantaat in te stellen.
- Druk op **Next**.



STAP 3

- Selecteer de komfreeskop en het komfreeshandvat en frees de kom (optioneel en indien niet eerder geselecteerd).
- Selecteer het kominzetstuk en navigeer naar de komplaatsing (als u dat nog niet had gedaan).
- Verifieer de komplaatsing met het inzetstuk en controleer de verificatieresultaten.
- Als u tevreden bent met het resultaat, drukt u op **Next**. Druk anders op **Again** om de verificatie te herhalen of op **Back** om de komplaatsing te herhalen.

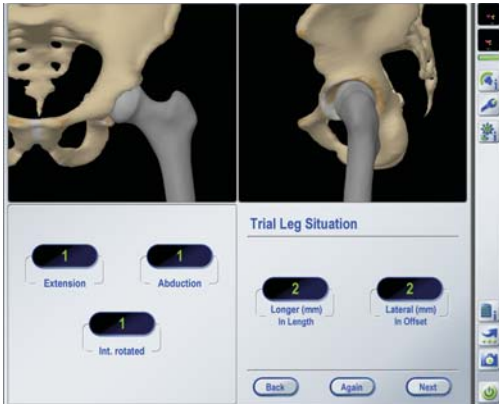


STAP 4

Alleen voor de workflow **Cup and Femur**:

- Selecteer het vijlhandvat, de vijlbenadering en de vijl (als u dat nog niet had gedaan).
- Navigeer het vijlen.
- Druk op **Next**.

Opmerking. Deze handleiding is geen vervanging voor de gebruikershandleidingen.



STAP 5

Alleen voor de workflow **Cup and Femur**:

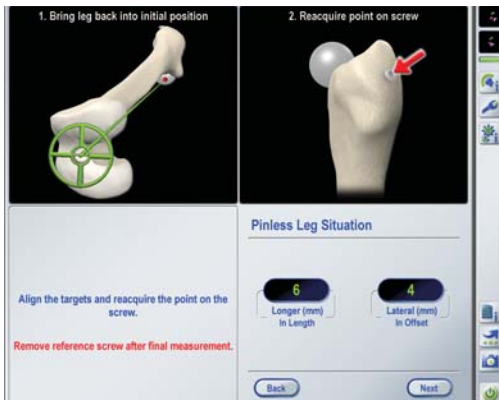
- Voer een proefanalyse van de beensituatie uit (optioneel).
- Als u tevreden bent met het resultaat, drukt u op **Next**.
Druk anders op **Again** om deze stap te herhalen.



STAP 6

Alleen voor de workflow **Cup and Femur**:

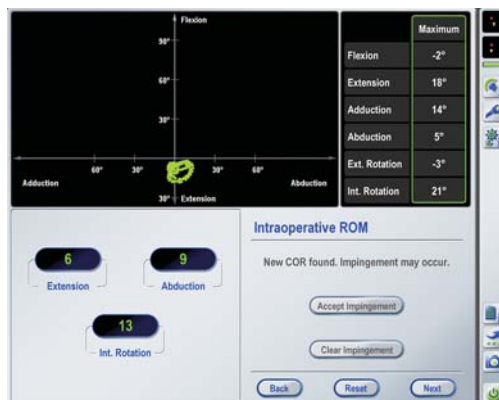
- Plaats het **verlengde verificatie-instrument ankerpositie** op de schuine van het ankerimplantaat en verifieer de positie van het anker.
- Als u tevreden bent met het resultaat, drukt u op **Next**.
Druk anders op **Again** om de verificatie van het anker te herhalen.



STAP 7 (PINLOOS)

Als u het **pinloze femur-referentiefraam** gebruikt in een workflow **Cup Only** met een analyse van de beensituatie:

- Na het implanteren van de heupcomponenten en verkleining van het heupgewricht, brengt u het been in de aanvankelijk opgeslagen neutrale positie (na de uitlijning wordt het actieve draadkruis groen).
- Houd het been in een neutrale positie.
- Blijf het been in positie houden en leg opnieuw het proximale femurherkeningspunt bij de kop van de schroef vast.



STAP 8

- Als dit onderdeel uitmaakt van uw procedureplan, voer dan nu de uiteindelijke analyse van de beensituatie uit door het been in een neutrale stand te brengen (alle 3 de navigatiemeters in de software moeten groen zijn).
- Druk op **Next**.
- Voer een intraoperatieve analyse van het bewegingsbereik uit.
- Druk op **Next**.

INFORMATIE OVER DE FABRIKANT:

Brainlab AG
Olof-Palme-Str. 9, 81829 Munich, Germany
Europa, Afrika, Azië, Australië: +49 89 99 15 68 44
VS en Canada: +1 800 597 5911
Japan: +81 3 5733 6275
Latijns-Amerika: +55 11 3256-8301
Frankrijk: +33-800-67-60-30
E-mail: support@brainlab.com

COPYRIGHT:

Deze handleiding bevat informatie die door auteursrecht wordt beschermd.
Niets uit deze handleiding mag worden vervoelvoudigd of vertaald zonder de uitdrukkelijke schriftelijke toestemming van Brainlab.
Documentversie: 1.1
Artikelnummer: 60907-65NL

AANSPRAKELIJKHEID:

Deze handleiding kan zonder kennisgeving worden gewijzigd en verplicht Brainlab tot niets.
Raadpleeg voor meer informatie het hoofdstuk over beperkingen van aansprakelijkheid in de standaard verkoopvoorwaarden van Brainlab.

