

# INSTRUMENTS

Version du logiciel : Brainlab hip THR 6.x



Pointeur droit allongé



Pied à coulisse pour hanche



Vis de Schanz (3 à 4 mm)



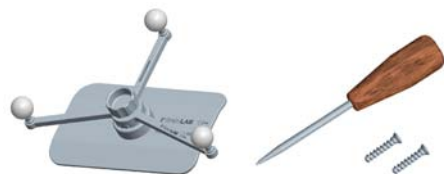
Unité de fixation « 2 broches », X-Press



Sphères réfléchissantes à usage unique



Étoile de référence en T



Étoile de référence fémorale sans pins (avec tournevis et vis)



Adaptateur pour instrument (interface StarLock)

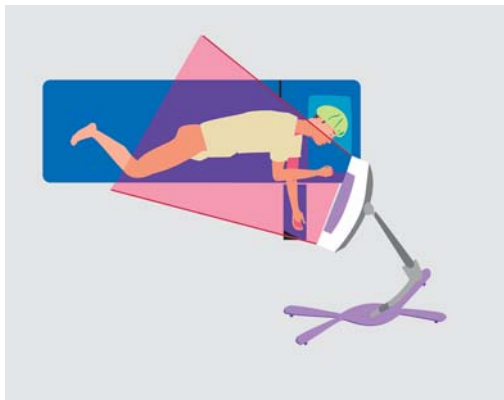


Impacteur à cotyle courbé Brainlab

**REMARQUE :** pour plus d'informations sur les impacteurs à cotyle et les fraises compatibles, contactez le support technique de Brainlab.

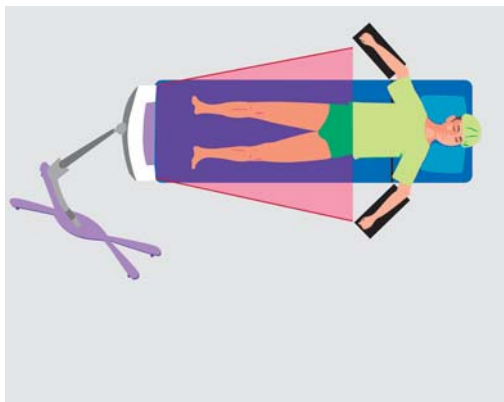
# INSTALLATION AU BLOC OPÉRATOIRE

Version du logiciel : Brainlab hip THR 6.x



## INSTALLATION AU BLOC OPÉRATOIRE - DÉCUBITUS LATÉRAL

- Avant de positionner le patient, mesurez la distance entre deux repères distinctifs sur l'EIAS à l'aide du  **pied à coulisse pour hanche** .
- Caméra à la tête de la table à environ 2 m du champ opératoire.
- Étoile de référence en T fixée à la crête iliaque.
- **Étoile de référence fémorale sans pins** fixée sur le côté du fémur, sur la partie la plus distale possible.
- Étoiles de référence visibles par la caméra.
- Moniteur dans le champ visuel du chirurgien.



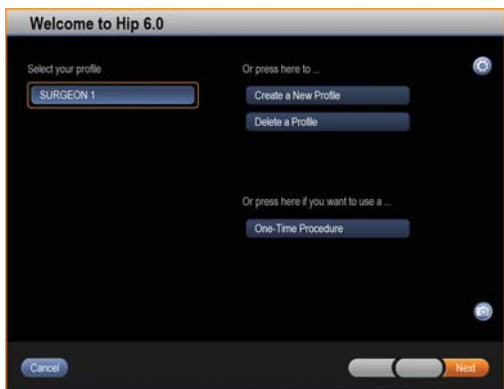
## INSTALLATION AU BLOC OPÉRATOIRE - DÉCUBITUS DORSAL

- Caméra au pied de la table à environ 2 m du champ opératoire.
- Étoile de référence en T fixée à la crête iliaque.
- **Étoile de référence fémorale sans pins** fixée sur l'avant du fémur, sur la partie la plus distale possible.
- Étoiles de référence visibles par la caméra.
- Moniteur dans le champ visuel du chirurgien.



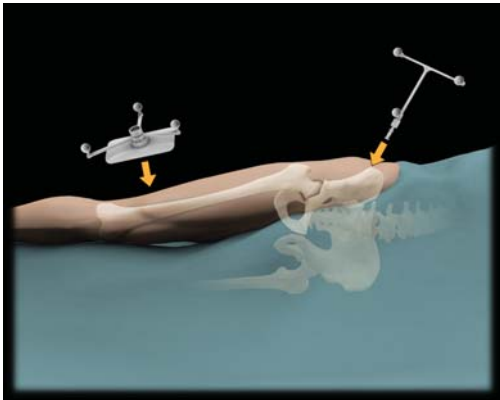
### ÉTAPE 1

- Branchez le système et mettez-le sous tension.
- Sélectionnez l'icône **hip** pour lancer le logiciel.
- Saisissez le nom, l'identifiant et le sexe du patient.
- Appuyez sur **Done** (Terminé).



### ÉTAPE 2

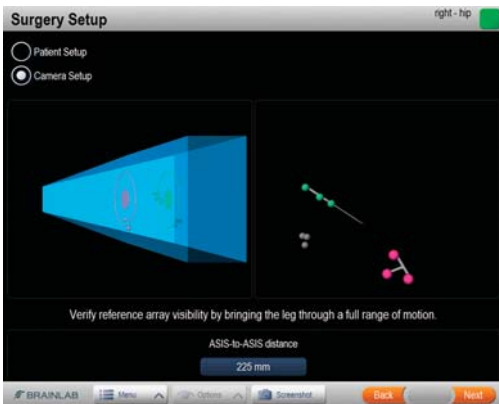
- Sélectionnez le profil utilisateur.



### ÉTAPE 3 - FIXATION DE L'ÉTOILE DE RÉFÉRENCE

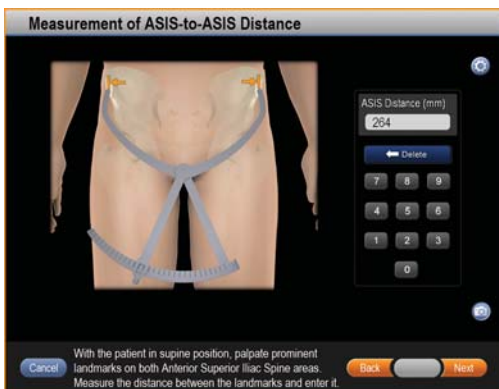
- Étoile de référence en T :
  - Fixez les vis de Schanz à la crête iliaque.
  - Fixez l'unité de fixation 2 broches et l'étoile de référence en T face à la caméra.
- Étoile sans pins :
  - Utilisez une bande autoadhésive stérile pour fixer la plaque fémorale sur la partie la plus distale possible du fémur à traiter.
  - Transpercez la bande avec l'extrémité conique de l'étoile puis stabilisez-la à l'aide de la vis.

**REMARQUE :** ne déplacez ni ne desserrez pas les étoiles pendant l'intervention chirurgicale !



### ÉTAPE 4 - VÉRIFIER LA VISIBILITÉ DE LA CAMÉRA

- Indicateur de visibilité :
  - Vert : instruments/étoiles de référence visibles.
  - Rouge : instrument et/ou étoile de référence non visible.
- Sphères :
  - Magenta : étoile de référence en T.
  - Vert/bleu : pointeur/instruments.
  - Mauve : étoile de référence fémorale sans pins, instruments non calibrés.

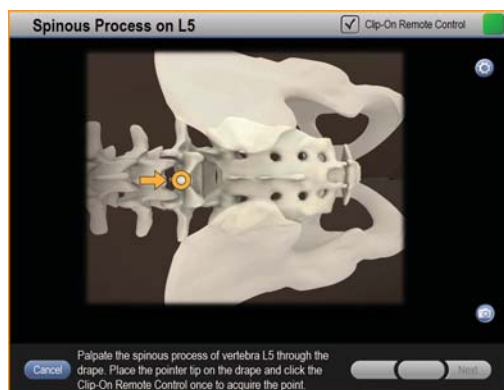


### ÉTAPE 5 - DÉCUBITUS LATÉRAL UNIQUEMENT

- Saisissez dans le logiciel la distance préopératoire entre les EIAS à l'aide du pavé numérique.

# RÉFÉRENCIEMENT LATÉRAL

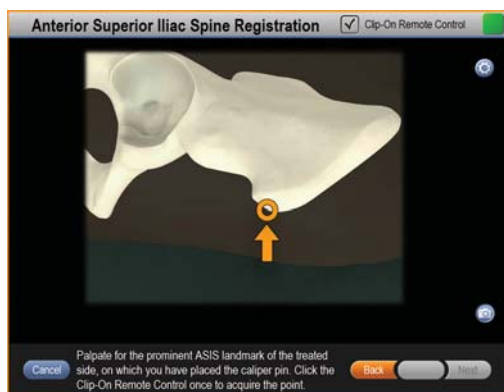
Version du logiciel : Brainlab hip THR 6.x



## ÉTAPE 1

- Palpez le rachis jusqu'à localiser la vertèbre lombaire la plus caudale (L5).
- Acquérez un point au centre de l'apophyse épineuse.

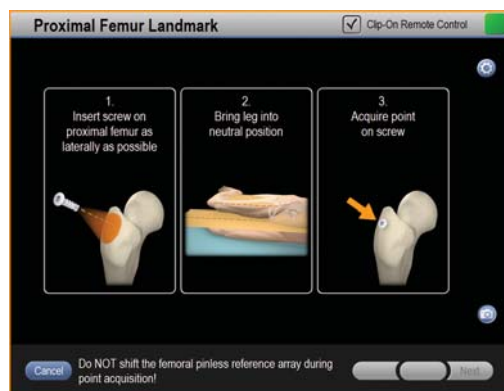
**REMARQUE :** le référenciement de L5 s'effectue par-dessus le champ stérile.



## ÉTAPE 2

- Acquérez le point sur l'EIAS du côté traité.

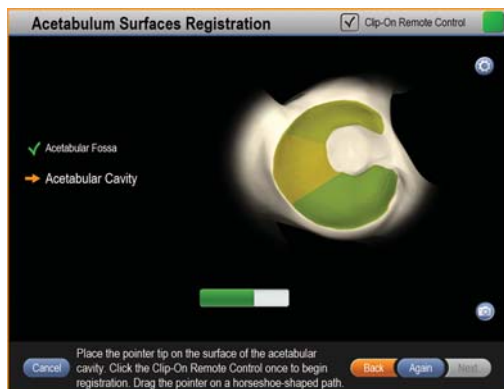
**REMARQUE :** acquérez le point exact que vous avez utilisé pour la mesure entre les EIAS (voir page 4).



## ÉTAPE 3

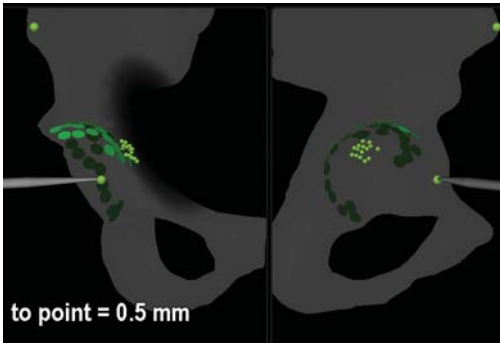
- Insérez une vis dans la partie proximale du fémur, aussi latéralement que possible.
- Mobilisez la jambe en position neutre.
- Maintenez la jambe en position neutre puis acquérez un point au niveau de la vis.

**REMARQUE :** pour des résultats optimaux, tenez la jambe au niveau du genou, en évitant les tissus mous sous la plaque sans pins. Le déplacement de la plaque sans pins dû au mouvement des tissus mous peut entraîner des imprécisions.



## ÉTAPE 4

- Réséquez tous les ostéophytes.
- Référenciez l'intérieur de l'acétabulum (fosse et cavité acétabulaires) en vous assurant que l'extrémité du pointeur ne quitte pas la surface osseuse.
- À l'invite, référenciez le bord acétabulaire.



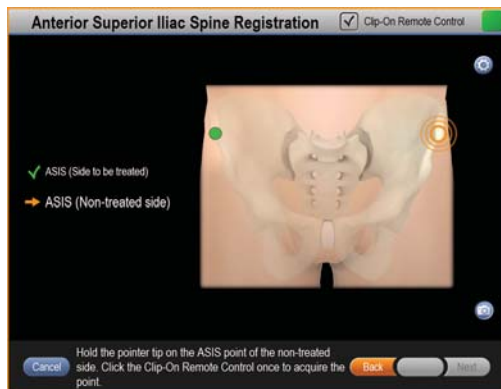
#### ÉTAPE 5

- Mettez le pointeur dans le champ de caméra.
- Comparez la position du pointeur à l'écran et sa position réelle pour vérifier le référencement du pelvis.

**REMARQUE :** si la précision est insuffisante, répétez les étapes requises du référencement.

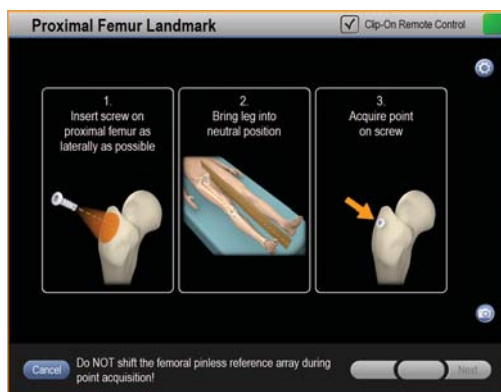
# RÉFÉRENCIEMENT EN DÉCUBITUS DORSAL

Version du logiciel : Brainlab hip THR 6.x



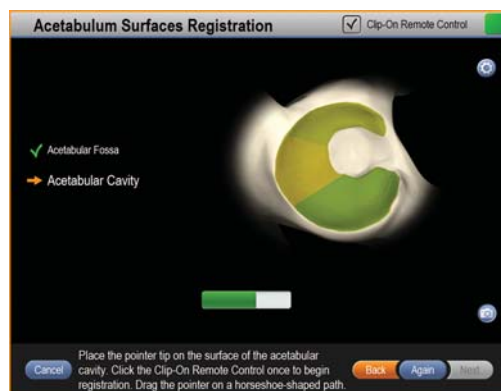
## ÉTAPE 1

- Acquérez le point sur l'EIAS du côté traité.
- Acquérez le point sur l'EIAS du côté non traité.



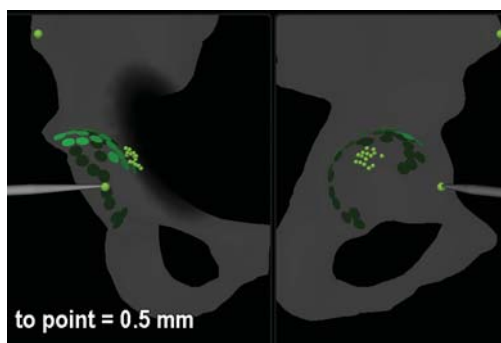
## ÉTAPE 2

- Insérez une vis dans la partie proximale du fémur, aussi latéralement que possible.
- Mobilisez la jambe en position neutre.
- Maintenez la jambe en position neutre puis acquérez un point au niveau de la vis.



## ÉTAPE 3

- Réséquez tous les ostéophytes.
- Référez l'intérieur de l'acétabulum (fosse et cavité acétabulaires) en vous assurant que l'extrémité du pointeur ne quitte pas la surface osseuse.
- À l'invite, référez le bord acétabulaire.



## ÉTAPE 4

- Mettez le pointeur dans le champ de caméra.
- Comparez la position du pointeur à l'écran et sa position réelle pour vérifier le référencement du pelvis.

**REMARQUE :** si la précision est insuffisante, répétez les étapes requises du référencement.





# PLANIFICATION ET NAVIGATION

Version du logiciel : Brainlab hip THR 6.x



## PLANIFICATION DU COTYLE

- Ajustez la taille, la position et l'orientation du cotyle à l'aide des boutons sur l'écran.

**REMARQUE :** vous pouvez aussi utiliser un impacteur à cotyle pour la planification du cotyle. Sélectionnez-le dans le menu Options (voir page 11).



## IMPACTION DU COTYLE

- En maintenant l'impacteur à cotyle dans le champ de caméra, utilisez les vues et les indicateurs de navigation pour le placer dans la position planifiée. Si vous avez acquis des points polaires, les informations de profondeur apparaissent.
- Appuyez sur **Store Position** (Enregistrer position) pour enregistrer/vérifier la position du cotyle.



## VÉRIFICATION DU COTYLE

- Vérifiez les angles affichés.
- Vérifiez les informations de profondeur si vous avez acquis des points polaires.
- Appuyez sur **Next** (Suivant) pour confirmer les résultats ou sur **Clear Position** (Effacer position) pour répéter la vérification du cotyle.



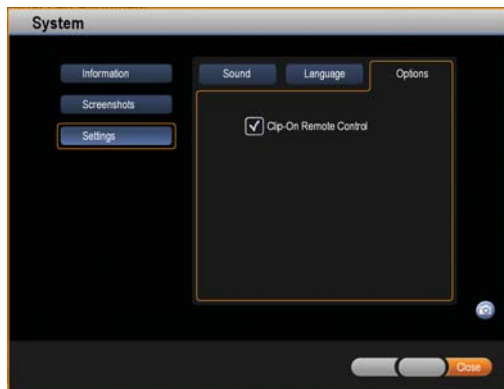
## ANALYSE DE LA SITUATION DE LA JAMBE

- Mobilisez le fémur dans la position neutre enregistrée de sorte que les centres des réticules correspondent.
- Acquérez à nouveau le repère sur la partie proximale du fémur.
- Appuyez sur **Finish** (Terminer) ou sur **Again** (Répéter) pour répéter l'analyse de la situation de la jambe.
- Retirez la vis de référence.



# FONCTIONS SUPPLÉMENTAIRES

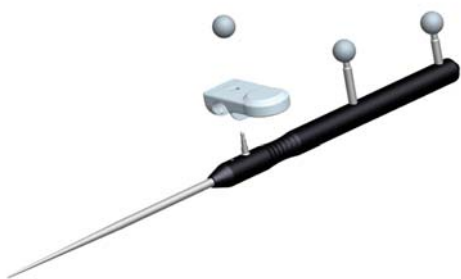
Version du logiciel : Brainlab hip THR 6.x



## CLIP-ON REMOTE CONTROL (COMMANDE POUR POINTEUR) - LOGICIEL

La **Clip-On Remote Control** (Commande pour pointeur) permet d'acquérir des points sans faire pivoter le pointeur. Appuyez sur le bouton pour acquérir un point ou commencer l'acquisition de points sur la surface.

- En général, la **Clip-On Remote Control** (Commande pour pointeur) est activée. Vous pouvez la désactiver ou l'activer dans la boîte de dialogue **System** (Système) (appuyez sur le bouton **System** [Système] dans la barre de menus, puis sur **Settings** [Paramètres] > **Options**) ou via la case à cocher sur n'importe quel écran de référencement.



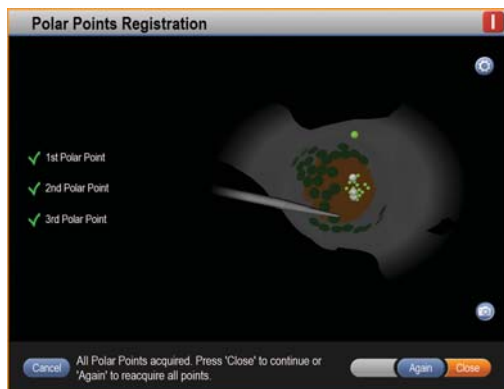
## COMMANDE POUR POINTEUR - MATÉRIEL

- Fixez la **commande pour pointeur à usage unique** sur le pointeur.
- Fixez les **sphères réfléchissantes à usage unique** sur le pointeur.



## PLANIFICATION DU COTYLE À L'AIDE DE L'IMPACTEUR

- Sur l'écran de planification, sélectionnez **Inserter Planning** (Planification de l'impacteur) dans le menu **Options**.
- Maintenez l'impacteur immobile dans l'acétabulum avec la même angulation et la même position que lors de l'impaction du cotyle.
- Appuyez sur **Store Position** (Enregistrer position) ou attendez que la barre de progression se remplisse.

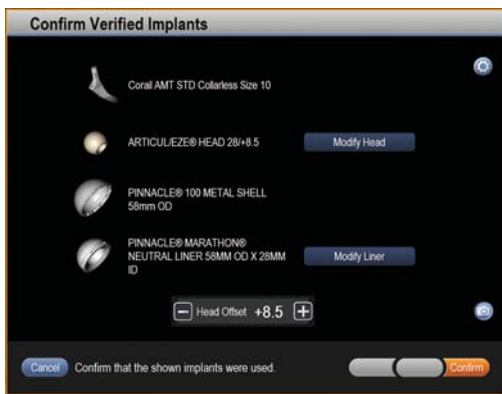


## ACQUISITION DE POINTS POLAIRES

Les points polaires donnent des informations de profondeur sur l'acétabulum fraisé.

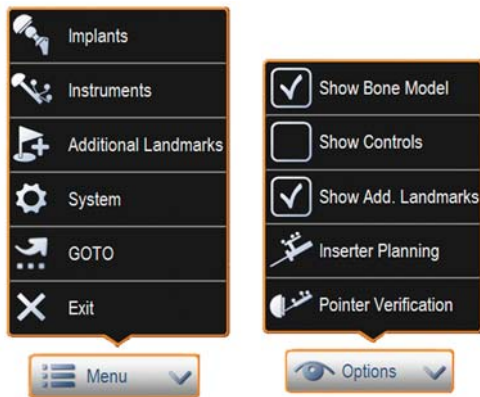
- Après le fraisage, maintenez le pointeur dans l'acétabulum.
- Acquérez trois points dans la direction polaire du cotyle.
- Vous pouvez acquérir à nouveau les points polaires via le menu **Options**.

**REMARQUE :** le référencement des points polaires n'est disponible qu'avec certains implants.



## CONFIRMER LA SÉLECTION DES IMPLANTS

- Avant d'arrêter le logiciel, vous pouvez ajuster les implants et les tailles qui ont été utilisés en vue d'une documentation correcte dans le rapport thérapeutique.
- Appuyez sur Next (Suivant).



## MENUS

- Les menus **Menu** et **Options** sont disponibles sur toutes les pages principales.
- Ils vous donnent accès à des fonctions et options supplémentaires.

### INFORMATIONS SUR LE FABRICANT :

Brainlab AG  
Olof-Palme-Str. 9, 81829 Munich, Germany

Europe, Afrique, Asie, Australie : +49 89 99 15 68 44  
États-Unis et Canada : +1 800 597 5911  
Japon : +81 3 3769 6900  
Amérique latine : +55 11 33 55 33 70  
France : +33-800-67-60-30

E-mail : support@brainlab.com

### COPYRIGHT :

Les informations brevetées contenues dans le présent guide sont protégées par le copyright. La reproduction ou traduction de tout ou partie du présent guide requiert l'autorisation expresse et écrite de Brainlab.

Révision du document : 1.0

Numéro d'article : L60907-74FR

### RESPONSABILITÉ :

Ce guide est sujet à des changements sans avis préalable et ne constitue pas un engagement de la part de Brainlab.

Pour de plus amples informations, voir la section « Limite de responsabilité » dans les Conditions générales de ventes de Brainlab.

