

# INSTRUMENTOS

---

Versión de la aplicación: Brainlab hip Express 6.x



Tornillos de Schanz (3-4 mm)



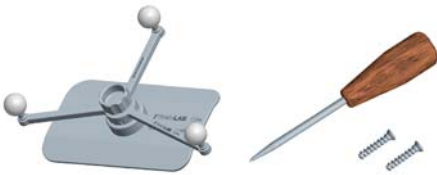
Unidad de fijación al hueso "2 pines", X-Press



Esferas marcadoras reflectantes desechables



Estrella de referencia, en forma de T



Estrella de referencia del fémur, sin incisión (incluye destornillador y tornillos)

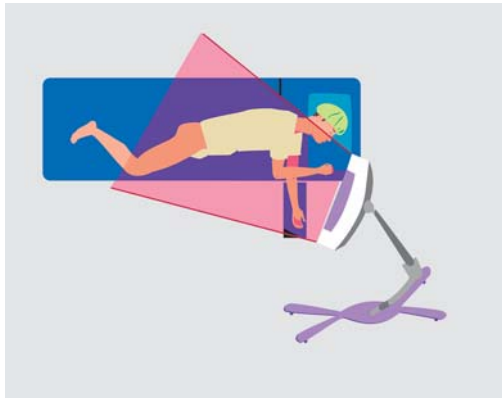


Puntero recto alargado



# COLOCACIÓN DEL SISTEMA

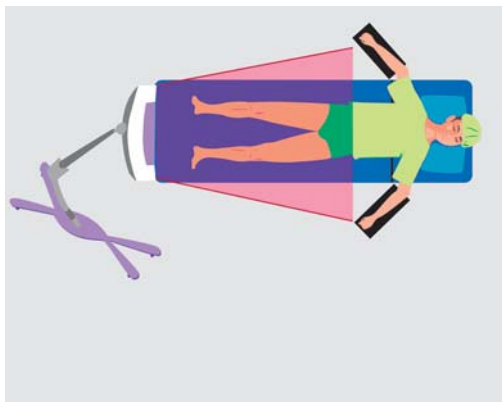
Versión de la aplicación: Brainlab hip Express 6.x



## COLOCACIÓN DEL SISTEMA, OPCIÓN 1

Paciente en decúbito lateral:

- Cámara en la cabeza de la mesa a unos 2 m del campo quirúrgico.
- Estrella de referencia en forma de T, colocada en la cresta ilíaca.
- **Estrella de referencia del fémur, sin incisión** colocada en parte lateral del fémur, lo más distal posible.
- Estrellas de referencia, en el campo visual de la cámara.



## COLOCACIÓN DEL SISTEMA, OPCIÓN 2

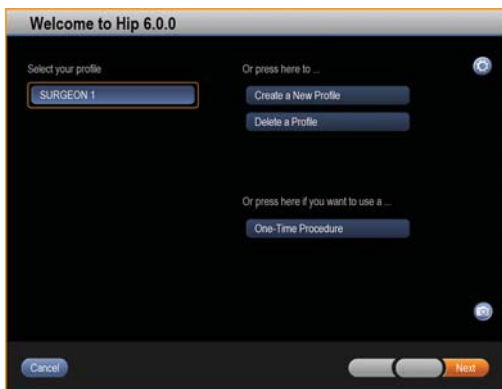
Paciente en decúbito supino:

- Cámara a los pies de la mesa a unos 2 m del campo quirúrgico.
- Estrella de referencia en forma de T, colocada en la cresta ilíaca.
- **Estrella de referencia del fémur, sin incisión** colocada en parte anterior del fémur, lo más distal posible.
- Estrellas de referencia, en el campo visual de la cámara.



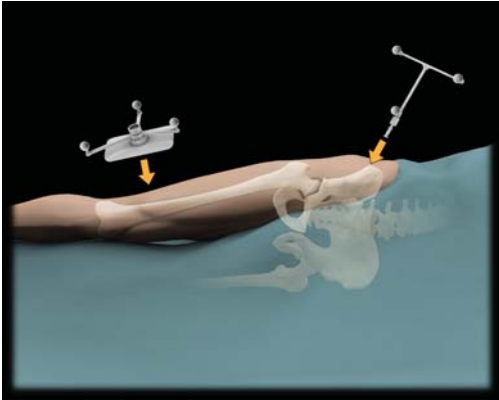
## PASO 1

- Enchufe el sistema y enciéndalo.
- Seleccione el icono **hip** para iniciar la aplicación
- Introduzca nombre del paciente, ID y sexo.
- Pulse **Done**.



## PASO 2

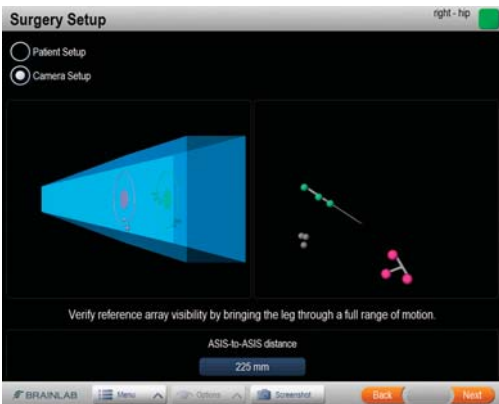
Seleccione el perfil del usuario.



### PASO 3, ESTRELLAS DE REFERENCIA FIJADAS

- Estrella de referencia en forma de T:
  - Fije tornillos de Schanz a la cresta ilíaca.
  - Fije la unidad de fijación, unidad de 2 pines y la estrella en T, orientada a la cámara.
- Estrella sin incisión:
  - Utilice la cinta adhesiva estéril para fijar la placa femoral al fémur patológico, lo más distal posible.
  - Atraviese talla con extremo cónico de la estrella de referencia y fijelo con el tornillo.

**NOTA:** No mueva/afloje estrellas durante la cirugía.

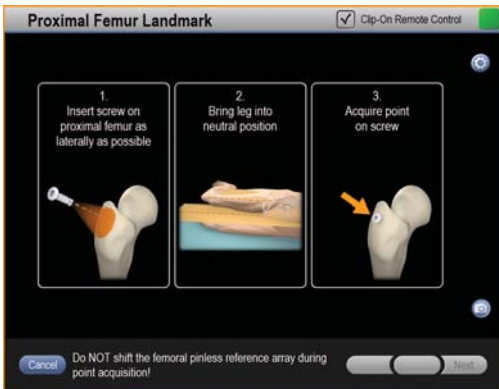


### PASO 4, VERIFICAR LA VISIBILIDAD DE LA CÁMARA

- Indicador de la visibilidad:
  - Verde: Detecta todos los instrumentos/estrellas.
  - Rojo: Un instrumento y/o estrella no es visible.
- Esferas:
  - Magenta: Estrella de referencia en forma de T
  - Verde: Puntero
  - Violeta claro: Estrella de referencia del fémur, sin incisión

# REGISTRO Y ANÁLISIS

Versión de la aplicación: Brainlab hip Express 6.x



## PASO 1

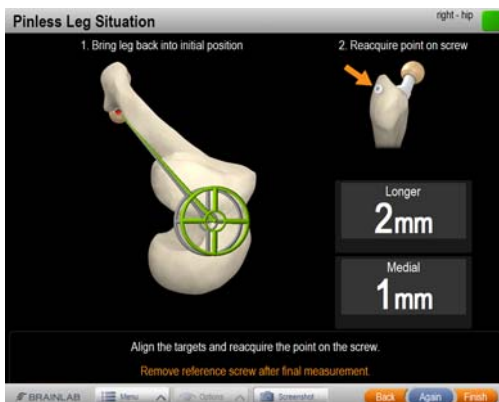
- Introduzca un tornillo en el fémur proximal lo más lateralmente posible.
- Coloque la pierna en la posición neutra.
- Con la pierna en posición neutra, capture un punto del tornillo.

**NOTA:** Para obtener el mejor resultado posible, sujete la pierna por la rodilla y evite que haya tejido blando debajo de la placa que se coloca sin incisión. Si la placa se desplaza por el movimiento del tejido blando, podrían aparecer imprecisiones.



## PASO 2

- Capture el primer punto en el borde acetabular anterior.
- Capture el segundo punto en el borde acetabular posterior, justo enfrente del primer punto, con objeto de definir diámetro del acetábulo.



## PASO 3

- Tras implantar los componentes protésicos y reducir la articulación de la cadera, coloque la pierna en la posición neutra de forma que los centros de las cruces coincidan.
- Vuelva a capturar la marca anatómica del fémur proximal.
- Pulse **Finish** o **Again** para repetir el análisis de la situación de la pierna.
- Retire el tornillo de referencia.

**FABRICANTE:**

Brainlab AG  
Olof-Palme-Str. 9, 81829 Munich - Alemania

Europa, África, Asia, Australia: +49 89 99 15 68 44  
EE.UU. y Canadá: +1 800 597 5911  
Japón: +81 3 3769 6900  
América Latina: +55 11 33 55 33 70  
Francia: +33-800-67-60-30

E-mail: support@brainlab.com

**COPYRIGHT:**

Este manual contiene información protegida mediante copyright. Ninguna de sus partes puede ser reproducida o traducida sin la autorización escrita de Brainlab.

Edición: 1.0

Nº de artículo: 60907-75ES

**RESPONSABILIDAD:**

Esta guía está sujeta a cambios sin previo aviso y no implica la aceptación de ningún tipo de responsabilidad por parte de Brainlab.

Más información en las "Limitaciones de responsabilidad" de las Condiciones de Venta de Brainlab.

