

# INSTRUMENTS - FÉMUR UNIQUEMENT

Versions du logiciel : hip SR essential 5.x



Vis de Schanz pour Unité de fixation (5 à 6 mm)



Unité de fixation (1 broche, taille M)



Sphères réfléchissantes à usage unique (au moins 12 sont requises)



Étoile de référence, forme en Y



Pointeur Brainlab à orientation inverse



Pointeur Brainlab à extrémité courbe



Guide-foret

Remarque : ce guide ne remplace pas les guides d'utilisation.

**INFORMATIONS SUR LE FABRICANT :**

Brainlab AG  
Olof-Palme-Str. 9, 81829 Munich, Germany  
Europe, Afrique, Asie, Australie : +49 89 99 15 68 44  
États-Unis et Canada : +1 800 597 5911  
Japon : +81 3 3769 6900  
Amérique latine : +55 11 3256-8301  
France : +33-800-67-60-30  
E-mail : support@brainlab.com

**COPYRIGHT :**

Les informations brevetées contenues dans le présent guide sont protégées par le copyright. La reproduction ou traduction de tout ou partie du présent guide requiert l'autorisation expresse et écrite de Brainlab.

Révision du document : 1.1  
Numéro d'article : 60907-64FR

**RESPONSABILITÉ :**

Ce guide est sujet à des changements sans avis préalable et ne constitue pas un engagement de la part de Brainlab.

Pour de plus amples informations, voir la section « Limite de responsabilité » dans les Conditions générales de ventes de Brainlab.



# INSTALLATION AU BLOC - FÉMUR UNIQUEMENT

Versions du logiciel : hip SR essential 5.x

## hip SR essential



### ÉTAPE 1

- Amenez le système en salle d'opération et positionnez-le face au côté à traiter.
- Branchez le système.
- Mettez le système en marche en utilisant l'interrupteur principal.
- Sur l'écran de sélection affiché, appuyez sur l'icône du logiciel **hip SR essential**.

### ÉTAPE 2

- Champez le patient.
- Effectuez l'incision.
- Luxez le fémur.
- Fixez la vis de Schanz de la taille requise sur le petit trochanter.
- Fixez l'unité de fixation à la vis de Schanz.
- Fixez l'étoile de référence en Y à l'unité de fixation.
- Positionnez l'étoile de référence en direction caudale, parallèlement à l'axe fémoral.

### ÉTAPE 3

Positionnez le système de sorte que :

- Le chirurgien puisse facilement voir l'écran.
- La caméra soit placée au pied de la table d'opération à environ 2 m du champ opératoire.
- L'étoile de référence soit visible par la caméra.

**REMARQUE :** l'étoile de référence et les instruments navigués doivent être visibles par la caméra à tout moment.

**INFORMATIONS SUR LE FABRICANT :**

Brainlab AG  
Olof-Palme-Str. 9, 81829 Munich, Germany  
Europe, Afrique, Asie, Australie : +49 89 99 15 68 44  
États-Unis et Canada : +1 800 597 5911  
Japon : +81 3 3769 6900  
Amérique latine : +55 11 3256-8301  
France : +33-800-67-60-30  
E-mail : support@brainlab.com

**COPYRIGHT :**

Les informations brevetées contenues dans le présent guide sont protégées par le copyright. La reproduction ou traduction de tout ou partie du présent guide requiert l'autorisation expresse et écrite de Brainlab.

Révision du document : 1.1  
Numéro d'article : 60907-64FR

**RESPONSABILITÉ :**

Ce guide est sujet à des changements sans avis préalable et ne constitue pas un engagement de la part de Brainlab.

Pour de plus amples informations, voir la section « Limite de responsabilité » dans les Conditions générales de ventes de Brainlab.



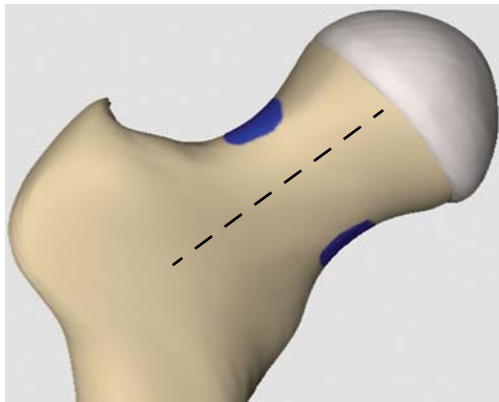
# PROCÉDURE - FÉMUR UNIQUEMENT

Versions du logiciel : hip SR essential 5.x



## ÉTAPE 1

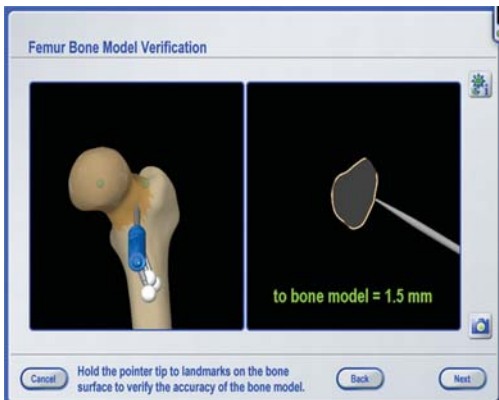
- Déterminez les tailles du cotyle et du fémur et assurez-vous qu'elles sont compatibles.
- Réséquez tous les ostéophytes.
- Référez les épicondyles médial et latéral.
- Référez le point sur le col latéral médian.
- Référez le point de détermination de la taille.



## ÉTAPE 2

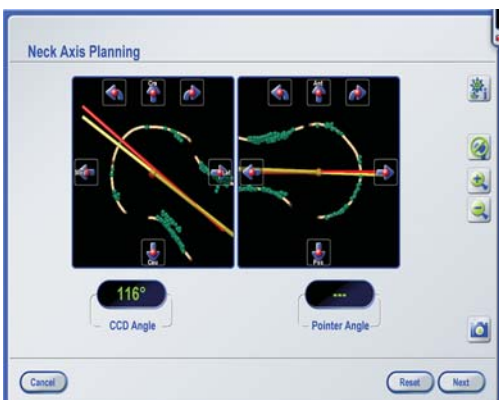
- Référez la partie proximale du fémur : tête fémorale, cols antérieur, inférieur, postérieur et supérieur, et zone de notching.

**REMARQUE :** les points sur le col du fémur doivent être acquis sur la partie médiale de la zone indiquée sur le col, sur environ 1 cm. Ne les acquérez pas trop près de la jonction tête-col, ni trop loin latéralement, à proximité du grand trochanter, ni trop en direction caudale.



## ÉTAPE 3

- Vérifiez le référencement fémoral en maintenant l'extrémité du pointeur sur les zones du fémur où vous avez acquis des points et vérifiez que l'emplacement affiché à l'écran coïncide avec la position réelle du pointeur.
- Si l'emplacement coïncide, appuyez sur **Next**. Sinon, appuyez sur **Back** pour répéter les étapes de référencement requises.
- Si vous le souhaitez, acquérez un point de contrôle de précision sur le fémur.

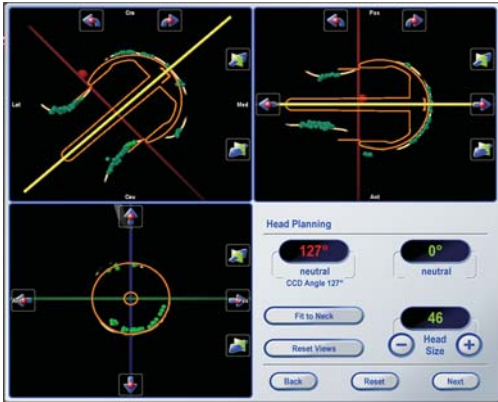


## ÉTAPE 4

Planifiez l'axe du col :

- Vérifiez l'axe du col calculé.
- Si nécessaire, utilisez les boutons fléchés pour positionner l'axe de planification selon l'anatomie du patient.
- Soumettez la position de l'axe à un contrôle de vraisemblance en utilisant le pointeur dans les directions coronale et axiale.
- Appuyez sur **Next** pour appliquer vos modifications à l'axe du col.

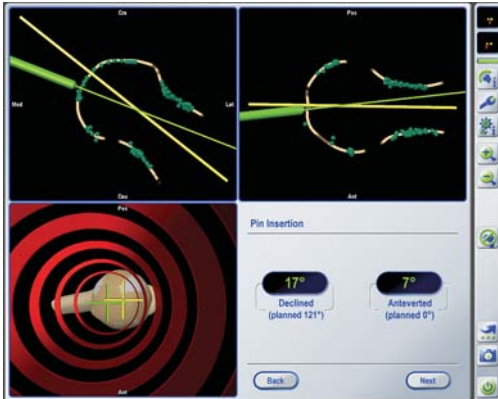
Remarque : ce guide ne remplace pas les guides d'utilisation.



## ÉTAPE 5

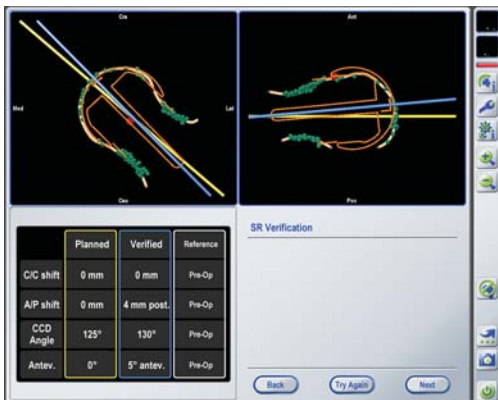
Planifiez la tête :

- Vérifiez la position et la taille de l'implant et ajustez-les si nécessaire en utilisant les boutons fléchés et les fonctions fournis.
- Si un notching apparaît, vérifiez la zone affectée en utilisant le pointeur.
- Si la planification de la tête vous convient, appuyez sur **Next**.



## ÉTAPE 6

- Naviguez l'insertion de la broche de Kirschner conformément au plan en utilisant le **Guide-foret** précalibré.
- Appuyez sur **Next**.



## ÉTAPE 7

- Pour vérifier la tête, placez le **Guide-foret** sur la broche de Kirschner et maintenez-le immobile dans le champ de caméra pendant trois secondes.
- Comparez les valeurs planifiées de position de l'implant de tête avec les valeurs vérifiées.
- Si les valeurs sont satisfaisantes, appuyez sur **Next**.

### INFORMATIONS SUR LE FABRICANT :

Brainlab AG  
 Olof-Palme-Str. 9, 81829 Munich, Germany  
 Europe, Afrique, Asie, Australie : +49 89 99 15 68 44  
 États-Unis et Canada : +1 800 597 5911  
 Japon : +81 3 3769 6900  
 Amérique latine : +55 11 3256-8301  
 France : +33-800-67-60-30  
 E-mail : support@brainlab.com

### COPYRIGHT :

Les informations brevetées contenues dans le présent guide sont protégées par le copyright. La reproduction ou traduction de tout ou partie du présent guide requiert l'autorisation expresse et écrite de Brainlab.

Révision du document : 1.1  
 Numéro d'article : 60907-64FR

### RESPONSABILITÉ :

Ce guide est sujet à des changements sans avis préalable et ne constitue pas un engagement de la part de Brainlab.

Pour de plus amples informations, voir la section « Limite de responsabilité » dans les Conditions générales de ventes de Brainlab.



# INSTRUMENTS - FÉMUR/COTYLE EN PREMIER

Versions du logiciel : hip SR essentiel 5.x



Vis de Schanz (3 à 4 mm pour Unité de fixation, 2 broches, et 5 à 6 mm pour Unité de fixation, 1 broche)



Unité de fixation (1 broche, taille S, et 2 broches)



Extension pour étoile de référence X-Press, forme en Y



Sphères réfléchissantes à usage unique (au moins 21 sont requises)



Étoiles de référence, forme en T (à gauche) et forme en Y (à droite)



Pointeur Brainlab à orientation inverse



Pointeur Brainlab à extrémité courbe



Pointeur Brainlab droit, allongé

Remarque : ce guide ne remplace pas les guides d'utilisation.



Adaptateur pour instruments (interface StarLock)



Guide-foret

**INFORMATIONS SUR LE FABRICANT :**

Brainlab AG  
Olof-Palme-Str. 9, 81829 Munich, Germany  
Europe, Afrique, Asie, Australie : +49 89 99 15 68 44  
États-Unis et Canada : +1 800 597 5911  
Japon : +81 3 3769 6900  
Amérique latine : +55 11 3256-8301  
France : +33-800-67-60-30  
E-mail : support@brainlab.com

**COPYRIGHT :**

Les informations brevetées contenues dans le présent guide sont protégées par le copyright. La reproduction ou traduction de tout ou partie du présent guide requiert l'autorisation expresse et écrite de Brainlab.

Révision du document : 1.1  
Numéro d'article : 60907-64FR

**RESPONSABILITÉ :**

Ce guide est sujet à des changements sans avis préalable et ne constitue pas un engagement de la part de Brainlab.

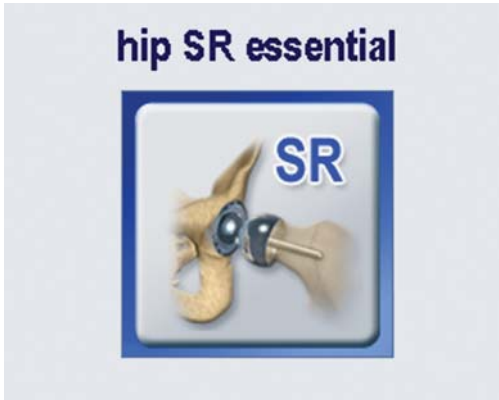
Pour de plus amples informations, voir la section « Limite de responsabilité » dans les Conditions générales de ventes de Brainlab.





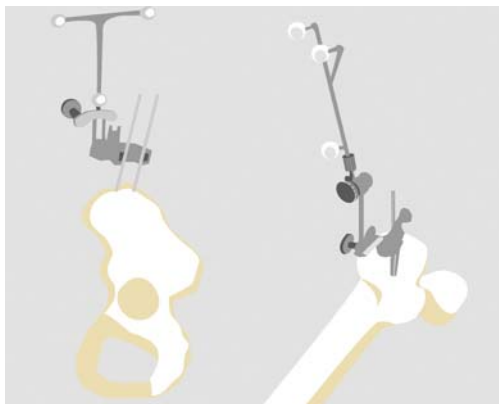
# INSTALLATION AU BLOC - FÉMUR/COTYLE EN PREMIER

Versions du logiciel : hip SR essential 5.x



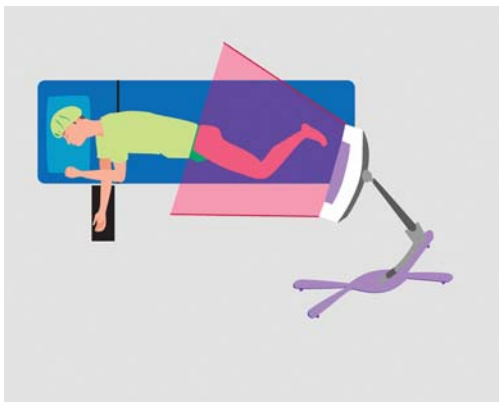
## ÉTAPE 1

- Amenez le système en salle d'opération et positionnez-le face au côté à traiter.
- Branchez le système.
- Mettez le système en marche en utilisant l'interrupteur principal.
- Sur l'écran de sélection affiché, appuyez sur l'icône du logiciel **hip SR essential**.



## ÉTAPE 2

- Fixez l'étoile de référence en T au bassin.
- Référez le plan pelvien fémoral du patient.
- Champez le patient.
- Effectuez l'incision.
- Luxez le fémur.
- Fixez l'étoile de référence en Y à la partie proximale du fémur, légèrement en direction crânienne vers le petit trochanter et en position droite.



## ÉTAPE 3

Positionnez le système de sorte que :

- Le chirurgien puisse facilement voir l'écran.
- La caméra soit placée au pied ou à la tête de la table d'opération à environ 2 m du champ opératoire.
- Les étoiles de référence soient visibles par la caméra.

**REMARQUE :** les étoiles de référence et les instruments navigués doivent être visibles par la caméra à tout moment.

**INFORMATIONS SUR LE FABRICANT :**

Brainlab AG  
Olof-Palme-Str. 9, 81829 Munich, Germany  
Europe, Afrique, Asie, Australie : +49 89 99 15 68 44  
États-Unis et Canada : +1 800 597 5911  
Japon : +81 3 3769 6900  
Amérique latine : +55 11 3256-8301  
France : +33-800-67-60-30  
E-mail : support@brainlab.com

**COPYRIGHT :**

Les informations brevetées contenues dans le présent guide sont protégées par le copyright. La reproduction ou traduction de tout ou partie du présent guide requiert l'autorisation expresse et écrite de Brainlab.

Révision du document : 1.1  
Numéro d'article : 60907-64FR

**RESPONSABILITÉ :**

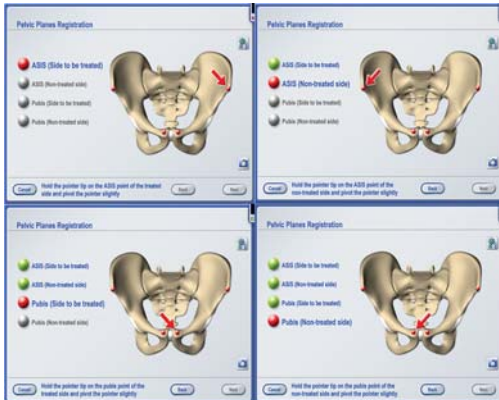
Ce guide est sujet à des changements sans avis préalable et ne constitue pas un engagement de la part de Brainlab.

Pour de plus amples informations, voir la section « Limite de responsabilité » dans les Conditions générales de ventes de Brainlab.



# PROCÉDURE - COTYLE EN PREMIER

Versions du logiciel : hip SR essential 5.x



## ÉTAPE 1

- Déterminez les tailles du cotyle et du fémur et assurez-vous qu'elles sont compatibles.
- Réséquez tous les ostéophytes.
- Référez les plans pelviens.
- Enregistrez l'alignement de la jambe (en option).
- Référez et vérifiez le fémur (voir les étapes 1 à 3 à la page **Procédure - Fémur uniquement** de ce guide).



## ÉTAPE 2

Planifiez l'axe du col :

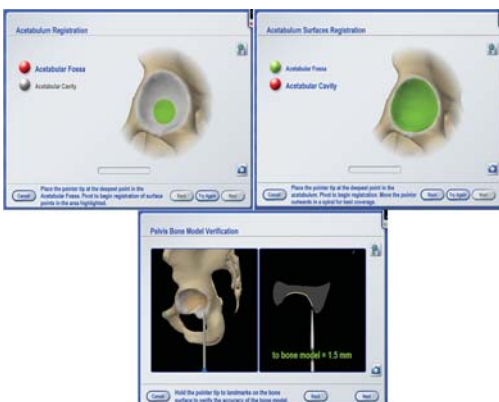
- Vérifiez l'axe du col calculé.
- Si nécessaire, utilisez les boutons fléchés pour positionner l'axe de planification selon l'anatomie du patient.
- Soumettez la position de l'axe à un contrôle de vraisemblance en utilisant le pointeur dans les directions coronale et axiale.
- Appuyez sur **Next** pour appliquer vos modifications à l'axe du col.



## ÉTAPE 3

Planifiez la tête :

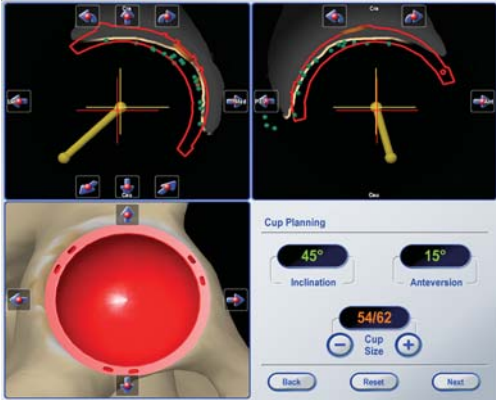
- Vérifiez la position et la taille de l'implant et ajustez-les si nécessaire en utilisant les boutons fléchés et les fonctions fournis.
- Si un notching apparaît, vérifiez la zone affectée en utilisant le pointeur.
- Si la planification de la tête vous convient, appuyez sur **Next**.



## ÉTAPE 4

- Référez l'intérieur de l'acétabulum (d'abord la fosse acétabulaire puis la cavité acétabulaire).
- Vérifiez le référencement pelvien.
- Si le référencement pelvien est précis, appuyez sur **Next**. Sinon, appuyez sur **Back** pour répéter les étapes de référencement requises.

Remarque : ce guide ne remplace pas les guides d'utilisation.

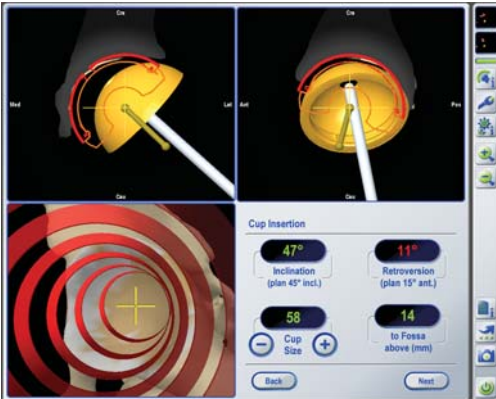


## ÉTAPE 5

Planifiez le cotyle :

- Ajustez la taille, la position et l'orientation du cotyle comme il convient.

**REMARQUE :** si vous changez la taille du cotyle, la taille de la tête change également.



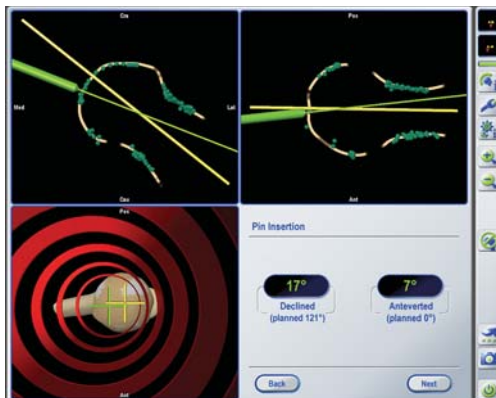
## ÉTAPE 6

- Fraisez le cotyle (en option).
- Sélectionnez l'impacteur à cotyle et naviguez l'impaction du cotyle.
- Vérifiez le positionnement du cotyle à l'aide de l'impacteur et contrôlez les résultats.



## ÉTAPE 7

Planifiez à nouveau la tête (voir l'étape 3) pour vous assurer que la position et la taille sont toujours optimales.



## ÉTAPE 8

- Naviguez l'insertion de la broche de Kirschner conformément au plan en utilisant le **Guide-foret** précalibré.
- Appuyez sur **Next**.
- Pour vérifier la tête, placez le **Guide-foret** sur la broche de Kirschner et maintenez-le immobile dans le champ de caméra pendant trois secondes.
- Comparez les valeurs planifiées de position de l'implant de tête avec les valeurs vérifiées.
- Si les valeurs sont satisfaisantes, appuyez sur **Next**.

### INFORMATIONS SUR LE FABRICANT :

Brainlab AG  
 Olof-Palme-Str. 9, 81829 Munich, Germany  
 Europe, Afrique, Asie, Australie : +49 89 99 15 68 44  
 États-Unis et Canada : +1 800 597 5911  
 Japon : +81 3 3769 6900  
 Amérique latine : +55 11 3256-8301  
 France : +33-800-67-60-30  
 E-mail : support@brainlab.com

### COPYRIGHT :

Les informations brevetées contenues dans le présent guide sont protégées par le copyright. La reproduction ou traduction de tout ou partie du présent guide requiert l'autorisation expresse et écrite de Brainlab.

Révision du document : 1.1  
 Numéro d'article : 60907-64FR

### RESPONSABILITÉ :

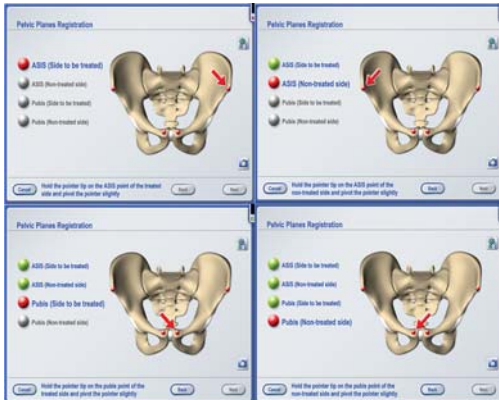
Ce guide est sujet à des changements sans avis préalable et ne constitue pas un engagement de la part de Brainlab.

Pour de plus amples informations, voir la section « Limite de responsabilité » dans les Conditions générales de ventes de Brainlab.



# PROCÉDURE - FÉMUR EN PREMIER

Versions du logiciel : hip SR essential 5.x



## ÉTAPE 1

- Déterminez les tailles du cotyle et du fémur et assurez-vous qu'elles sont compatibles.
- Réséquez tous les ostéophytes.
- Référez les plans pelviens.
- Enregistrez l'alignement de la jambe (en option).
- Référez et vérifiez le fémur (voir les étapes 1 à 3 à la page **Procédure - Fémur uniquement** de ce guide).



## ÉTAPE 2

Planifiez l'axe du col :

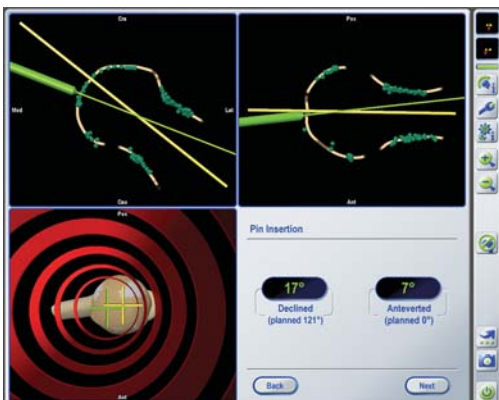
- Vérifiez l'axe du col calculé.
- Si nécessaire, utilisez les boutons fléchés pour positionner l'axe de planification selon l'anatomie du patient.
- Soumettez la position de l'axe à un contrôle de vraisemblance en utilisant le pointeur dans les directions coronale et axiale.
- Appuyez sur **Next** pour appliquer vos modifications à l'axe du col.



## ÉTAPE 3

Planifiez la tête :

- Vérifiez la position et la taille de l'implant et ajustez-les si nécessaire en utilisant les boutons fléchés et les fonctions fournis.
- Si un notching apparaît, vérifiez la zone affectée en utilisant le pointeur.
- Si la planification de la tête vous convient, appuyez sur **Next**.

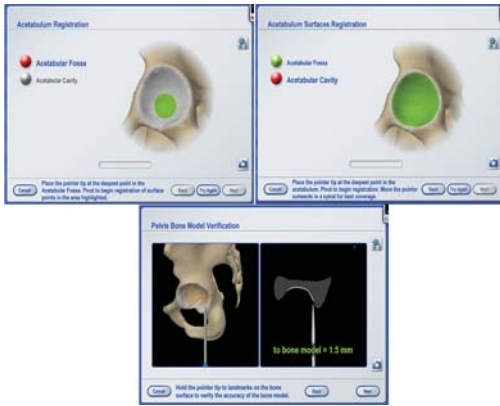


## ÉTAPE 4

- Naviguez l'insertion de la broche de Kirschner conformément au plan en utilisant le **Guide-foret** précalibré.
- Appuyez sur **Next**.

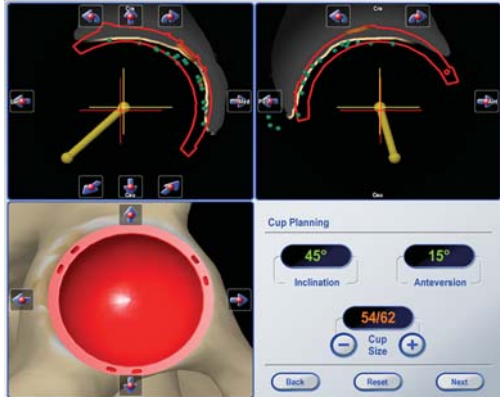
Remarque : ce guide ne remplace pas les guides d'utilisation.





## ÉTAPE 5

- Référez l'intérieur de l'acétabulum (d'abord la fosse acétabulaire puis la cavité acétabulaire).
- Vérifiez le référencement pelvien.
- Si le référencement pelvien est précis, appuyez sur **Next**. Sinon, appuyez sur **Back** pour répéter les étapes de référencement requises.

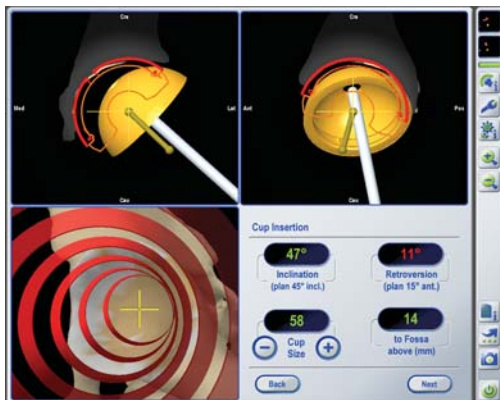


## ÉTAPE 6

Planifiez le cotyle :

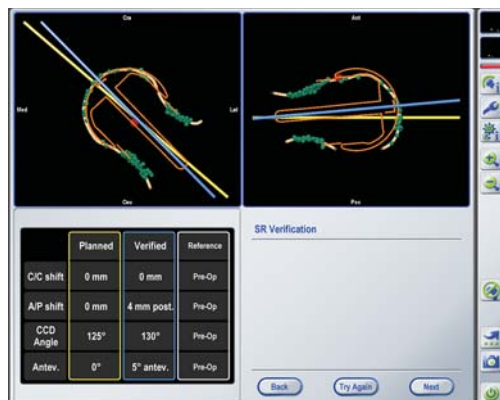
- Ajustez la taille, la position et l'orientation du cotyle comme il convient.

**REMARQUE :** si vous changez la taille du cotyle, la taille de la tête change également.



## ÉTAPE 7

- Fraisez le cotyle (en option).
- Sélectionnez l'impacteur à cotyle et naviguez l'impaction du cotyle.
- Vérifiez le positionnement du cotyle à l'aide de l'impacteur et contrôlez les résultats.



## ÉTAPE 8

- Si votre procédure l'exige, vérifiez la tête en plaçant le **Guide-foret** sur la broche de Kirschner et en le maintenant immobile dans le champ de caméra pendant trois secondes.
- Comparez les valeurs planifiées de position de l'implant de tête avec les valeurs vérifiées.
- Si les valeurs sont satisfaisantes, appuyez sur **Next**.

### INFORMATIONS SUR LE FABRICANT :

Brainlab AG  
 Olof-Palme-Str. 9, 81829 Munich, Germany  
 Europe, Afrique, Asie, Australie : +49 89 99 15 68 44  
 États-Unis et Canada : +1 800 597 5911  
 Japon : +81 3 3769 6900  
 Amérique latine : +55 11 3256-8301  
 France : +33-800-67-60-30  
 E-mail : support@brainlab.com

### COPYRIGHT :

Les informations brevetées contenues dans le présent guide sont protégées par le copyright. La reproduction ou traduction de tout ou partie du présent guide requiert l'autorisation expresse et écrite de Brainlab.

Révision du document : 1.1  
 Numéro d'article : 60907-64FR

### RESPONSABILITÉ :

Ce guide est sujet à des changements sans avis préalable et ne constitue pas un engagement de la part de Brainlab.

Pour de plus amples informations, voir la section « Limite de responsabilité » dans les Conditions générales de ventes de Brainlab.

